

## Globalisering og det danske arbejdsmarked<sup>1</sup>

### 1. Indledning og sammenfatning

*Dette papir fokuserer på globaliseringens virkninger på det danske arbejdsmarked:*

- *På lidt længere sigt bestemmes beskæftigelsen af arbejdsstyrken og den strukturelle ledighed – det vil grundlæggende sige af strukturerne på arbejdsmarkedet. Det drejer sig f.eks. om reglerne for tilbagetrækning fra arbejdsmarkedet, dagpenge og kontanthjælp, aktivering, regler for ansættelser og afskedigelser samt skat. Det gælder også uddannelse, som bl.a. kan påvirke eventuelle "mismatch" mellem udbud og efterspørgsel efter forskellige typer arbejdskraft.*
- *Globaliseringen påvirker i første omgang efterspørgslen efter arbejdskraft. Teknologiske fremskridt og handel med lavomkostningslande forskyder generelt efterspørgslen efter arbejdskraft væk fra ufaglærte over mod bedre uddannet arbejdskraft. Det kan føre til svækkede jobmuligheder for ufaglærte og højere (strukturel) ledighed, hvis uddannelsesniveaet ikke følger med, eller de relative lønninger pga. institutionelle forhold ikke tilpasser sig.*
- *Omvendt kan globaliseringen også bidrage til at sænke den strukturelle ledighed i kraft af øget konkurrence, som holder inflationspresset nede selv ved en lavere ledighed. Globalisering kan dermed sidestilles med strukturreformer, der øger konkurrencen på produktmarkederne.*

*Det danske arbejdsmarked har hidtil håndteret udfordringerne forholdsvis godt:*

- *Beskæftigelsen steg og ledigheden faldt (også for ufaglærte) op gennem 1990'erne, hvor globaliseringen skred frem i særligt højt tempo målt på udviklingen i handel og udenlandske investeringer, jf. afsnit 2.1.*
- *Den arbejdskraft, der er blevet berørt af virksomhedslukninger og større indskrænkninger, har for størstedelens vedkommende fundet ny beskæftigelse til samme løn som før. Der er dog også en række personer, der har måttet gå ned i løn, gå ledige i kortere eller længere perioder, eller har forladt arbejdsmarkedet, jf. afsnit 2.2.*
- *Ny teknologi – og i begrænset omfang handel med lavtlønslande – kan som nævnt reducere jobmulighederne for ufaglærte og øge efterspørgslen efter bedre uddannet arbejdskraft. Danmark har undgået stigende lønlighed mellem højt- og lavtuddannet arbejdskraft (modsat f.eks. USA) og undgået stigende ledighed blandt ufaglærte (modsat flere EU-lande). Det skyldes især, at fremgangen i befolkningens uddannelsesniveau har holdt trit med den øgede efterspørgsel efter veluddannede medarbejdere, og at det danske arbejdsmarked er relativt omstillingsdygtigt, jf. afsnit 2.3.*

---

<sup>1</sup> Arbejdspapiret er udarbejdet af Sekretariatet for ministerudvalget for Danmark i den globale økonomi. Papiret er sendt til Globaliseringsrådet som faktisk baggrund for Globaliseringsrådets diskussioner. Globaliseringsrådet kan ikke tages til indtægt for arbejdspapiret.

- *Beskæftigelsen af personer, der ikke har formel uddannelse ud over grundskolen, er gået relativt mest tilbage inden for landbrug, råstofudvinding og sociale institutioner m.v. Gruppens relative beskæftigelse er gået mindst tilbage i detailhandel samt inden for renovation og forlystelser m.v. Fremstillingsindustri-erne har generelt haft gennemsnitligt fald i den relative beskæftigelse af grundskoleuddannede.*
- *Fleksibiliteten på arbejdsmarkedet understøttes bl.a. af fleksible afskedigelsesregler, arbejdsmarkedsreformer siden starten af 1990erne, omskoling af ledige og et i international sammenhæng højt kvalifikationsniveau for voksne uden videregående uddannelse.*
- *Industrien har mistet job, men flere er kommet til i serviceerhvervene. Det er en proces, som ligger i forlængelse af tidligere tiders omstilling fra landbrug til fremstillingserhverv, og som også ville ske i fravær af international handel. Men globaliseringen kan have øget tempoet, jf. afsnit 2.4.*

*Der er imidlertid ikke garanti for, at arbejdsmarkedet kan håndtere udfordringerne på samme vis i fremtiden:*

- *Med det nuværende uddannelsesmønster vil uddannelsesniveaue vokse langsommere i de næste årtier end i de seneste årtier.*
- *Med uændret uddannelsesmønster er der dermed risiko for fremadrettede ubalancer navnlig i form af overudbud af arbejdskraft, der ikke har uddannelse ud over folkeskolen, og overefterspørgsel efter arbejdskraft med videregående uddannelse. Det kan lægge pres på de kortuddannedes (relative) løn eller jobmuligheder, og dermed gøre det sværere at fastholde en balanceret indkomstfordeling.*

*Samtidig kan omstillingskravene tage til eller ændre karakter:*

- *Tempoet i globaliseringsprocessen kan tage til i de kommende år, bl.a. i lyset af østeuropæiske landes optagelse i EU og integrationen af folkerige lande som Kina og Indien i verdensøkonomien.*
- *Ny kommunikationsteknologi og relativt veluddannet arbejdskraft i bl.a. Østeuropa, Kina og Indien muliggør udflytning af visse uddannelseskrævende job, bl.a. regnskab, software-udvikling, IT-support m.v. Omfanget er indtil videre begrænset, men det kan vokse fremover.*
- *Flere brancher og jobfunktioner kan dermed blive udsat for konkurrence fra udlandet. Det vil øge den materielle velstand for samfundet som helhed, men kan samtidig skærpe kravene til omstilling på nye dele af arbejdsmarkedet.*

*Hvis ikke der sker en fremgang i uddannelsesniveaue blandt unge, kan en udvikling med faldende efterspørgsel efter grundskoleuddannede give sig udslag i øget lønspredning, øget ledighed, eller at dem med de laveste kvalifikationer kan få svært ved at holde fodfæste på arbejdsmarkedet. For at imødegå den udvikling er det centralt at indrette institutioner og uddannelsessystemer, så flere unge vælger at gennemføre en kompetencegivende eller videregående uddannelse og øge effektiviteten i uddannelserne, herunder ved kortere gennemførelsestider. En skærpet voksen- og efteruddannelsesindsats kan samtidig lette omstillingen for dem, der mister job som følge af øget internati-*

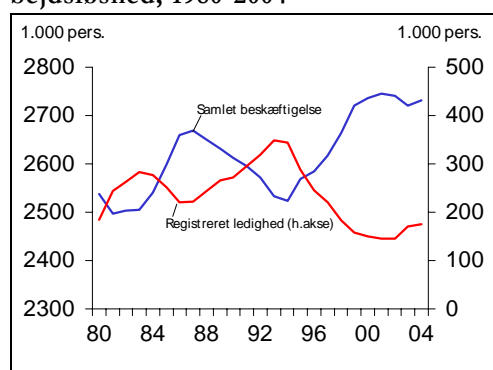
*onal arbejdsdeling eller ny teknologi, og bidrage til at opgradere arbejdsstyrkens kvalifikationer.*

## 2. Globalisering og arbejdsmarkedet: Hittidige erfaringer

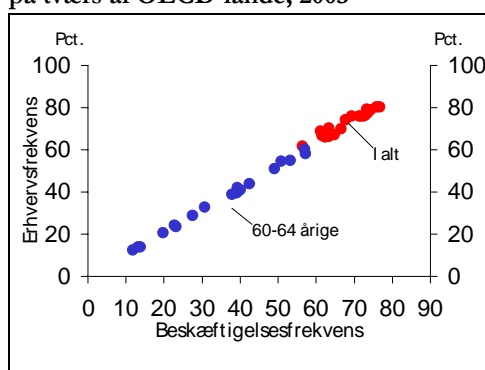
### 2.1 Samlet beskæftigelse og ledighed

Beskæftigelsen steg og ledigheden faldt op gennem 1990'erne, hvor globaliseringen skred frem i hastigt tempo, jf. figur 1a og notatet *Hovedtræk af Globaliseringen for Danmark*. Ledighedsfaldet skal bl.a. ses i sammenhæng med arbejdsmarkedsreformer siden begyndelsen af 1990'erne og relativt gunstige konjunkturer.

Figur 1a. Dansk beskæftigelse og arbejdsløshed, 1980-2004



Figur 1b. Arbejdsudbud og beskæftigelse på tværs af OECD-lande, 2003



Kilde: Danmarks Statistik og OECD.

Beskæftigelsen bestemmes på mellemløst sigt først og fremmest af arbejdsudbuddet. På tværs af OECD-lande er der således en tæt sammenhæng mellem beskæftigelsesgraden og erhvervsdeltagelsen, jf. figur 1b. Og så for de 60-64-årige, hvor erhvervsdeltagelsen i høj grad er bestemt af mulighederne for førtidig tilbagetrækning, er der en snæver sammenhæng mellem beskæftigelse og arbejdsudbud, jf. også *Velfærdskommissionen 2005*.

Beskæftigelsen i Danmark har aldrig været højere end i de senere år, hvor globaliseringen samtidig har været relativt intens. De historiske erfaringer viser derfor, at der er oprettet flere job, end der er nedlagt, herunder som følge af ny teknologi, udflytning m.v.

### 2.2. Jobrotation og udflytning af arbejdspladser

Jobrotationen på det danske arbejdsmarked er den højeste i EU. I 2002 havde mere end hver femte (22 pct.) af de beskæftigede et andet job end året før mod et EU-gennemsnit på 16 pct., jf. *EU-Kommissionen (2004)*. Dette tal inkluderer frivillige jobskift. Spørgeundersøgelser har samtidig vist, at danske lønmodtagere generelt føler sig mere sikre i deres job end lønmodtagere i andre EU-lande, jf. *Employment Options of the Future, Dublin-instituttet 1999*. Den relativt høje tryghed i ansættelsen skal bl.a. ses i lyset af, at ledigheden er forholdsvis lav og chancerne for genbeskæftigelse efter fratræden er forholdsvis gode.

Lukning af arbejdssteder eller større indskrænkninger af medarbejderstaben medfører, at i gennemsnit ca. 250.000 arbejdspladser svarende til om-

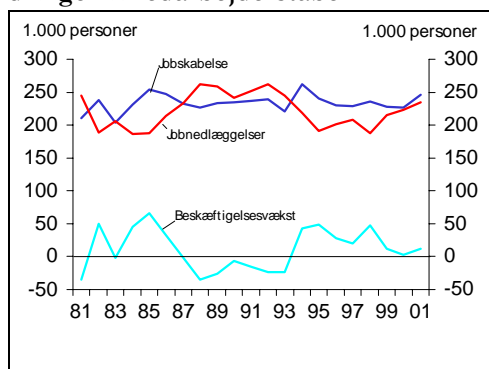
kring hvert 10. arbejdsplads nedlægges hvert år i Danmark. Tallet er baseret på private og offentlige arbejdssteder, der indskrænker medarbejderstaben med over 30 pct. eller helt lukker, men inkluderer ikke mindre indskrænkninger. Antallet af nedlagte arbejdspladser pr. år har ligget nogenlunde konstant i perioden 1981-2001, *jf. figur 2a*.

Samtidig er der i perioden blevet oprettet flere job, end der er nedlagt (ca. 260.000 pr. år i gennemsnit). Tallet omfatter arbejdspladser i nyoprettede virksomheder eller arbejdssteder, der udvider medarbejderstaben med mere end 30 pct. Det inkluderer således ikke mindre oprettelser.

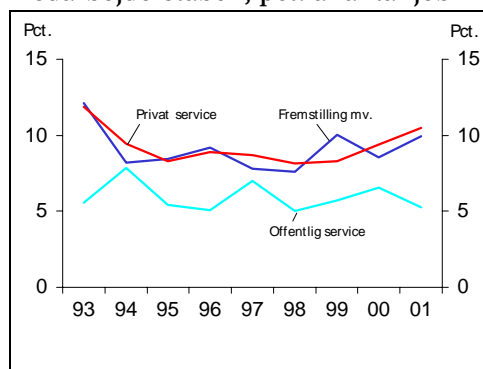
Jobnedlæggelserne sker bl.a. i forbindelse med teknologiske fremskridt, forskydninger i efterspørgslen og ved udflytning af arbejdspladser. Joboprettelserne kan omvendt henføres til bl.a. stigende købekraft og efterspørgsel (særlig i kraft af teknologiske fremskridt og handel) og indflytning af arbejdspladser, f.eks. når udenlandske virksomheder investerer og producerer i Danmark.

Det årlige antal arbejdspladsnedlæggelser (målt i pct. af antallet af job) er stort set ens i den private servicesektor og i de vareproducerende erhverv, selv om serviceerhvervene generelt er mindre udsat for udenlandsk konkurrence, *jf. figur 2b*.

**Figur 2a. Jobskabelse og -nedlæggelse ved oprettelse/lukning eller større ændringer i medarbejderstaben**



**Figur 2b. Jobnedlæggelse i sektorer ved lukning eller større indskrænkninger af medarbejderstaben, pct. af antal job**



Anm: Jobnedlæggelsen sker via reduktion i medarbejderstaben med mere end 30 pct. i bestående virksomheder eller virksomhedsnedlæggelser. Jobskabelsen via øget beskæftigelse på eksisterende arbejdssteder (over 30 pct.) eller i nyoprettede virksomheder. Pga. databrud i 1991 vises i det år gennemsnittet for 1990 og 1992.

Kilde: Danmarks Statistik samt egne beregninger på IDA.

Jobdynamikken er generelt højere for grundskoleuddannede end for høje-reuddannede grupper, bl.a. fordi kortuddannede er mere udsat for midlertidig hjemsendelsesledighed. Jobnedlæggelserne har været flere end joboprettelserne for grundskoleuddannede, hvilket afspejler gruppens faldende beskæftigelse over tid, *jf. afsnit 2.3*.

Den relativt høje jobdynamik i Danmark afspejler bl.a. lempelige afskedigelsesregler og indretningen af dagpengesystemet. Lempelige afskedigelsesregler gør det mere attraktivt at ansætte nye medarbejdere og øger antallet af jobåbninger. Høj jobrotation reducerer risikoen for, at ledige bliver fastlåst i langtidsledighed, *jf. Finansredøgørelse 2004*.

#### *Udflytning af arbejdspladser*

Det er vanskeligt at måle udflytningen af arbejdspladser forbundet med, at virksomheder flytter dele af deres arbejdsopgaver til udlandet. Det skyldes bl.a., at begrebet ”udflytning af arbejdspladser” ikke er entydigt defineret.

Begrebet anvendes ofte i betydningen international *outsourcing*, dvs. som udflytning af dele af produktionsprocessen (f.eks. produktion, administration eller F&U) til udlandet, hvorefter de producerede mellemprodukter og tjenester importeres og medgår ved produktionen i hjemlandet. Handel med hjælpevarer og -tjenester udgør en stigende andel af verdenshandlen.

I den offentlige debat bruges ”udflytning” ofte bredere, idet det også omfatter udflytning af produktion af færdigvarer (og -tjenester).

Udflytning af eksisterende dansk produktion er forbundet enten med lavere dansk eksport (hvis den hidtidige produktion blev solgt udenlands) eller højere import (hvis den hidtidige produktion blev solgt indenlands).

Der kan også ske udflytning i den forstand, at *nye* arbejdspladser lægges i udlandet i stedet for i Danmark. I sådanne tilfælde vil eksporten vokse mindre end ellers, eller importen vil stige hurtigere end ellers. Samtlige beskæftigelsesvirkninger af udflytning viser sig derfor ved mindre jobskabelse på eksportsiden eller større jobfortrængning på importsiden.

Det er principielt underordnet for beskæftigelsesvirkningerne om udflytningen sker til dansk-ejede datterselskaber i udlandet eller til udenlandsk ejede firmaer. Udflytning i denne brede forstand kan, men behøver derfor ikke, at være forbundet med danske investeringer i udlandet. Derudover er ikke alle investeringer i udlandet forbundet med udflytning, *jf. boks 1*.

Der er usikkerhed om omfanget af udflytningen, *jf. boks 2*. Et repræsentativt og ofte brugt skøn er, at udflytningen svarer til ca. 5.000 job pr. år eller ca. 2 pct. af de gennemsnitlige årlige jobnedlæggelser. Dette skøn er, set i forhold til beskæftigelsen og den årlige jobrotation, af nogenlunde samme omfang som den skønnede udflytning fra USA.

## Boks 1. Udflytning af job og danske investeringer i udlandet

Det er ikke alle danske investeringer i udlandet, der er forbundet med udflytning af eksisterende arbejdspladser. Når virksomheder investerer i et land som Kina, kan det f.eks. være for at øge den samlede produktion og medarbejderstab og få lettere adgang til nye vækstmarkeder, som f.eks. det kinesiske. Desuden består en stor del af danske virksomheders etablering i udlandet af salgs- og marketingfunktioner m.v., som understøtter dansk eksport og beskæftigelse. Udenlandske investeringer er derfor ikke nødvendigvis forbundet med en aktiv beslutning om at udflytte produktion fra Danmark. Men grænsen er flydende: f.eks. kunne det argumenteres, at nyoprettede arbejdspladser i udlandet i princippet kunne være varetaget fra Danmark.

DI's *Etableringsundersøgelse 2003* viser, at industrikoncerner med datterselskaber i udlandet i perioden 1996-2002 gennemsnitligt har udvidet den udenlandske beskæftigelse med 3.700 personer årligt, hovedparten i industrialiserede lande. DI's undersøgelse omfatter ikke mindre industrivirksomheder og servicevirksomheder. De 3.700 personer kan ikke uden videre tages som udtryk for virksomhedernes udflytning, da en del som nævnt vedrører salgsfunktioner m.v., der understøtter eksport fra Danmark.

DI's *Etableringsundersøgelse* viser desuden, at industrivirksomheder, der har optrappet deres udenlandske aktiviteter, samtidig har opnået en bedre beskæftigelsesudvikling i Danmark, end virksomheder, der ikke har øget deres udenlandske engagement. Det skal ses i sammenhæng med, at udflytning af dele af produktionen er med til at styrke virksomhedernes konkurrenceevne og dermed fastholde eller udvide den produktion, der med fordel kan varetages fra Danmark.

### *Indflytning af arbejdspladser og nettovirkningen på beskæftigelsen*

Beskæftigelsesvirkningerne af ”indflytning” viser sig tilsvarende ved stigende eksport-jobskabelse eller reduceret jobfortrængning fra importen. Indflytningen af arbejdspladser viser sig også ved, at udenlandske virksomheders investeringer i Danmark er på niveau med danske investeringer i udlandet, *jf. notatet Hovedtræk af globaliseringen for Danmark*.

Den beskæftigelse, der trækkes af dansk eksport (direkte i eksportvirksomhederne eller indirekte ved leverancer til eksportvirksomhederne) er steget fra knap 600.000 job i 1980 til godt 660.000 i 2000, dvs. med over 3.000 job om året i gennemsnit (og med godt 11.000 om året under den internationale højkonjunktur i 1995-2000).

Den beskæftigelse, der illustrativt kan beregnes at være ”fortrængt” af den samlede import, er steget fra ca. 450.000 arbejdspladser i 1980 til godt 500.000 i 2000<sup>2</sup>. Stigende import har derfor i gennemsnit fortrængt knap 3.000 job om året. Beskæftigelsesfortrængningen er vokset hurtigere i pe-

<sup>2</sup> Beregninger baseret på input-output data fra Danmarks Statistik, *jf. bilag 1*. Den beregnede beskæftigelsesfortrængning ved import er rent illustrativ. Det antages beregningsteknisk, at de danske brancher kunne producere importen med samme produktivitet som i deres nuværende produktion – uanset om dette i praksis kan lade sig gøre og om en sådan arbejdskraftressource er til stede. Importen kan dermed siges at ”fortrænge” ca. 500.000 arbejdspladser med nuværende dansk produktivitet. I praksis vil import fortrænge aktiviteter, der ikke lønsomt kan udføres i Danmark, dvs. hvor produktiviteten ikke står mål med omkostningsniveauet. Det er bl.a. ved frigørelse af ressourcer fra forholdsvist lavproduktive aktiviteter til anvendelse i mere højproduktive aktiviteter, at der opstår velstandsgevinster ved import og eksport.

rioden 1995-2000 (ca. 10.000 om året), hvilket skal ses i sammenhæng med samtidig høj vækst i eksporten og den samlede efterspørgsel. Stigningen afspejler derfor også konjunkturførhold og er sket sideløbende med markant beskæftigelsesfremgang i Danmark.

Det beregnede nettobeskæftigelsesindhold i Danmarks udenrigshandel er derfor på ca. 160.000 job, og stort set uændret fra 1980 til 2002. Det peger alt andet lige på, at udflytningen og indflytningen har været på stort set samme niveau.

Det direkte beskæftigelsesindhold i varehandlen med industrilande er øget, mens beskæftigelsesindholdet i varehandlen med lavtlønslande er faldet siden midt-1990'erne, *jf. bilag 1*.

De omtalte beskæftigelsesvirkninger af ud- og indflytning er kun partielle. På langt sigt er beskæftigelsen bestemt af arbejdsstyrkens størrelse og den strukturelle ledighed og er således uafhængig af saldoen på vare- og tjenestebalancen. Udflytning og indflytning påvirker sammensætningen af beskæftigelsen, men påvirker over tid kun det samlede niveau for beskæftigelsen i det omfang, at strukturledigheden ændres.

#### *Omstilling og genbeskæftigelse i konkurrenceudsatte sektorer*

Det er afgørende for at høste maksimal gevinst ved globaliseringen, at de, der mister deres job som følge af ny teknologi og international arbejdsdeling, hurtigt finder ny beskæftigelse.

Af de personer, der mistede deres job ved større virksomhedsindskrænkninger eller lukninger i 1997 (uanset om det skyldtes globalisering eller andre forhold), var ca. 78 pct. i arbejde 1 år efter og 4 pct. var under uddannelse<sup>3</sup>.

Omkring 7¼ pct. var ledige et år senere, hvilket kan ses i lyset af en samlet ledighed på 6,4 pct. i 1998<sup>4</sup>. Knap 3 pct. var gået på pension, efterløn m.v., mens ca. 8 pct. var midlertidigt ude af arbejdsstyrken (bl.a. på orlov, barsel, revalidering), eller var døde, udvandrede eller med uoplyst status. En væsentlig del af denne tilbagetrækning, udvandring m.v. må antages at ville være sket under alle omstændigheder i takt med, at personerne nåede efterløns- eller pensionsalderen, fik barn m.v.

<sup>3</sup> I henhold til beregninger på et udtræk fra IDA-databasen, Danmarks Statistik. Arbejdspladsnedlæggelser og personernes beskæftigelsesstatus m.v. måles i sidste uge af november for hvert år.

<sup>4</sup> En undersøgelse fra Socialforskningsinstituttet (2004), *Lukning og indskrænkning af virksomheder – konsekvenser af globalisering*, viser bl.a., at ledighedsgraden for personer med minimum 3 års anciennitet, som fratrådte indskrænkede eller lukkede arbejdssteder i 1997, var ca. 8-11 pct. i 1998 og 5-6 pct. i 2001. Til sammenligning var ledighedsgraden for personer med minimum 3 års anciennitet, der *ikke* fratrådte i 1997, ca. 1 pct. i november 1998 og 3-5 pct. i november 2001.

## Boks 2. Opgørelser og tendenser for udflytningen

*Det Økonomiske Råd* (Efterår 2004) konkluderer, at knap 6 pct. af alle jobseparationer i fremstillingssektoren (ca. 3.800 job årligt) kan relateres til international outsourcing (hvor det er outsourcingniveauet på ca. 20 pct. af produktionsværdien, der er afgørende, og ikke den årlige ændring i outsourcing). Tallet for økonomien som helhed må forventes at være større, men sandsynligvis har outsourcing uden for fremstillingserhverv stadig en relativt lille betydning.

European Restructuring Monitor (2004) har udarbejdet en opgørelse over masseafskedigelse, der indebærer en faktisk eller annonceret nedlæggelse af mindst 100 arbejdspladser eller mindst 10 pct. af arbejdsstyrken på arbejdssteder med mere end 250 ansatte. Outsourcing forklarer omkring 2½ pct. af jobnedlæggelserne i Danmark i 2002-04.

Dagbladet Børsen vurderer på baggrund af en gennemgang af egne artikler (september 2003-september 2004), at udflytning af danske arbejdspladser ligger på mindst 5.000 om året. Det største tab skete i forbindelse med lukningen af Flextronics, hvor 1.110 mistede jobbet. Gennemgangen peger på, at jobbene især flyttes til Kina og Fjernøsten.

Regeringens Tænketank *Fremtidens vækst* (2004) har vurderet, at omkring 5.000 arbejdspladser flyttes til udlandet hvert år. Vurderingen bygger bl.a. på amerikanske undersøgelser, der tyder på, at outsourcing kan forklare 1-2 pct. af alle jobnedlæggelser (baseret bl.a. på den beregnede importfortrængning af øget import af hjælpeprodukter). En spørgeskemaundersøgelse foretaget af Tænketanken viser, at 12 pct. af de adspurgte virksomheder inden for de sidste seks år har outsourcet til udlandet, hvoraf godt 2/3 har flyttet flere opgaver ud i de seneste tre år end de foregående tre år. 14 pct. af virksomhederne svarer, at de vil flytte opgaver ud i de næste tre år, og 11 pct. at de måske vil gøre det.

IMF konkluderer i *World Economic Outlook, Autumn 2004*, at 1-2 pct. af arbejdsstyrken i de industrialiserede lande skal skifte job over de efterfølgende knap 20 år alene som konsekvens af Kinas integration i verdensøkonomien. Det svarer til ca. 0,05-0,1 pct. af arbejdsstyrken om året og dermed til 1.500-3.000 personer årligt i Danmark. Beregningen tager bl.a. højde for Kinas befolkningsstørrelse og forventede vækst.

En spørgeskemaundersøgelse foretaget af ITEK og Dansk Industri (2004) når det resultat, at udflytning ikke giver stort jobtab. Virksomheder, der outsourcer, kan bevare niveauet for produktionen i Danmark. Virksomheder, der planlægger at udflytte arbejdsopgaver til lavtlønslande, forventer en ændring i medarbejderstabens sammensætning i de kommende tre år. De seneste tre år har 50 pct. af virksomhederne i undersøgelsen outsourcet eller etableret sig i lavtlønslande. I de kommende tre år har 72 pct. planer om at gøre det. 45 pct. af alle virksomhederne vil outsource over 10 pct. af virksomhedernes nuværende aktiviteter, først og fremmest produktion. Nye arbejdsområder ventes til gengæld oprettet.

Innovationsrådet (2004) konkluderer i en analyse med Mandag Morgen på basis af diverse skøn, at op til 200.000 job kan forsvinde i resten af dette årti som følge af konkurrence fra og udflytning af opgaver til udlandet. Det svarer til mere end 25.000 arbejdspladser om året (10 pct. af jobrotationen) og ligger noget over andre vurderinger.

På basis af en spørgeskemaundersøgelse blandt topledere i 300 virksomheder har Ledernes Hovedorganisation i januar 2005 vurderet, at der de seneste tre år er flyttet 12.500 job om året til udlandet. I samme periode er der insourcet opgaver fra udlandet svarende til 7.500 job om året (det er uklart, hvordan der opregnes fra de dækkede virksomheder til hele økonomien og om al indflytning er med). Det er især inden for fremstillingsvirksomheder og IT-virksomheder, at der er stor udflytningsaktivitet. Undersøgelsen viser, at der i de kommende år tilsyneladende kun vil ske en mindre stigning i udflytningen af job.

*Kilde: Dansk Økonomi Efterår 2004, DØR, og Ledernes Hovedorganisation, 2005.*

Af de personer, der mistede deres job ved lukninger eller større indskrænkninger i 1997, var ca. 2¼ pct. ledige i begge de efterfølgende år (på måletidspunktet i november) og knap 1 pct. var ledig i de tre følgende år (hvoraf halvdelen var personer, der nærmede sig efterløn- eller pensionsalderen, og derfor ikke er underlagt samme aktiveringskrav som andre).

Tallene viser, at de knap 80 pct., der var i arbejde igen allerede året efter, i gennemsnit havde fået job til samme løn som førhen. De 7¼ pct., der var ledige året efter, måtte derimod i gennemsnit acceptere en vis lønnedgang i forbindelse med efterfølgende beskæftigelse. Selv for de personer, der fandt arbejde inden for ét år, kan omstillingen være forbundet med omkostninger, f.eks. ved midlertidig ledighed eller eventuel flytning.

Øget konkurrence fra lavtlønslande har ifølge en undersøgelse fra *Socialforskningsinstituttet 2004*, jf. fodnote 3, tilsyneladende kun haft væsentlige negative konsekvenser for tekstil- og beklædningsindustri samt transportmiddelindustri i 1997-2001. Lønmodtagere i disse industrier har således større risiko for at fratræde lukkede og indskrænkede arbejdssteder end lønmodtagere i mindre konkurrenceudsatte dele af industrien. Fratrådte lønmodtagere har gennemgående efterfølgende en lidt svagere tilknytning til arbejdsmarkedet og en lidt ringere indkomstudvikling end lønmodtagere, der ikke er fratrædt et job (og denne tendens er lidt mere udtalt for fratrådte for tekstil- og beklædningsindustrien end generelt).

Andre undersøgelser tyder på, at sandsynligheden for hurtigt at finde et andet job afhænger mindre af, hvilken branche man kommer fra, og mere af uddannelsesniveau og løn (hvor høje kvalifikationer giver større sandsynlighed for hurtigt at komme i arbejde igen), køn (hvor kvinder har lavere sandsynlighed), alder (hvor ældre har lavere sandsynlighed, bl.a. fordi flere går på efterløn m.v.), og A-kasse medlemskab (med højst sandsynlighed for hurtigt at komme i arbejde igen for selvstændige og personer, der ikke er medlem af en A-kasse), jf. *Ibsen og Westergaard-Nielsen (2005), Job Creation and Destruction over the Business Cycles and the Impact on Individual Job Flows in Denmark 1980-2001*.

Undersøgelsen viser også, at det generelt er lettere at gå direkte over i ny beskæftigelse, hvis ens tidligere arbejdsplads er lukket eller markant indskrænket, end hvis man er fratrædt af andre årsager. Det kan skyldes, at potentielle nye arbejdsgivere tager fratrædelse i forbindelse med lukning/indskrænkning som tegn på, at fratrædelsen ikke er relateret til den enkeltes arbejdsindsats og kvalifikationer.

### **2.3. Arbejdsudbud og efterspørgsel fordelt på uddannelsesgrupper**

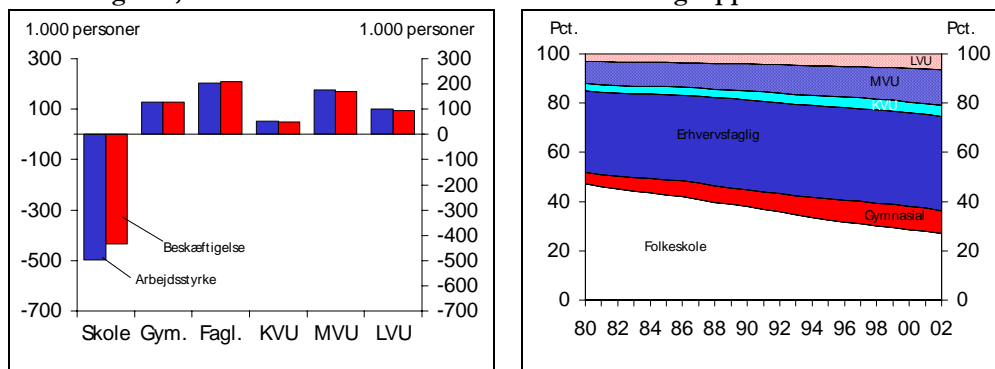
Ny teknologi og øget international arbejdsdeling kan forskyde virksomhedernes behov for arbejdskraft væk fra ufaglærte (f.eks. personer, der ikke har uddannelse ud over grundskolen), fordi rutineprægede funktioner automatiseres eller udflyttes til lavtlønslande. Samtidig kan behovet for veluddannede og kvalificerede medarbejdere tage til, f.eks. i kraft af nye eks-

port- og samarbejdsmuligheder, betjening og udvikling af nye teknologier, samt generelt øget velstand og efterspørgsel.

Udbuddet af arbejdskraft med videregående uddannelse er næsten fordoblet fra 1980 til 2002. Udbuddet af arbejdskraft, der ikke har en formel uddannelse udover folkeskolen, er næsten halveret (som andel af den samlede arbejdsstyrke). Udbuddet af faglærte er steget, men forholdsvist moderat. Ændringerne i beskæftigelsen for de enkelte uddannelsesgrupper har tæt fulgt ændringerne i arbejdsudbuddet, *jf. figur 3a*. Der har dermed været et udtalt skift i beskæftigelsen væk fra kortuddannet arbejdskraft over mod arbejdskraft med erhvervsfaglig eller videregående uddannelse (ofte benævnt *skill-bias*), *jf. figur 3b*.

Samlet forklarer handel og outsourcing formentlig en relativ begrænset del af virksomhedernes reducerede efterspørgsel efter kortuddannede – og klart mindre end ny teknologi<sup>5</sup>. De to ting kan hænge sammen, fordi konkurrencepres fra udlandet kan tilskynde til hurtigere indførelse af ny teknologi. Men skiftet væk fra kortuddannede over mod uddannet arbejdskraft har været udtalt i stort set *samtlig*e erhverv – både konkurrenceudsatte og ikke-konkurrenceudsatte erhverv (også i det offentlige), *jf. bilag 2*.

**Figur 3a. Ændring i arbejdsstyrke og Figur 3b. Beskæftigelsen fordelt på beskæftigelse, 1980-2002 uddannelsesgrupper**



Kilde: IDA samt egne beregninger.

Anm.: KVV, MVU og LVU står for personer med en kort hhv. mellemlang eller lang videregående uddannelse.

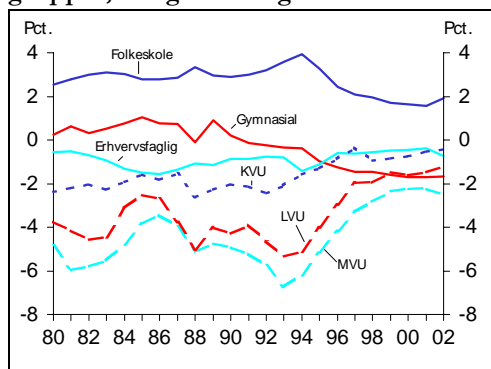
Samtidig er der sket en vis indsnævring af ledighedsforskellene mellem forskellige uddannelsesgrupper, *jf. figur 4a*. Ledighedsprocenten for personer med folkeskolebaggrund er faldet i takt med gennemsnittet. For personer med gymnasial uddannelse er den faldet hurtigere, mens grupper med højt uddannelsesniveau har haft et mindre fald end gennemsnittet.

<sup>5</sup> Både danske og amerikanske studier skønner typisk, at ændringer i branchesammensætningen som følge af international handel forklarer under 5 pct. af faldet i den relative efterspørgsel efter kortuddannet arbejdskraft. International outsourcing *inden* for brancherne forklarer måske yderligere 5 pct. for økonomien som helhed. Usikkerheden på begge tal er betydelig, *jf. bl.a. Malchow-Møller og Rose-Skaksen 2003, Globalisering og ulighed på det danske arbejdsmarked*.

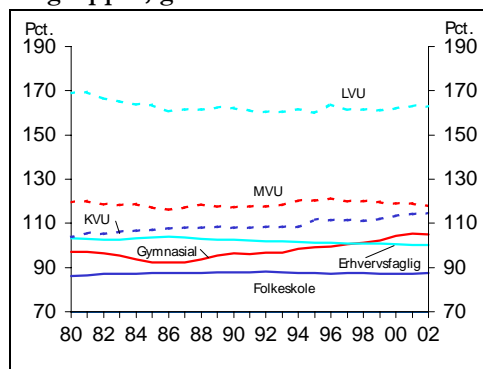
De folkeskoleuddannede har overgennemsnitlig ledighed, bl.a. fordi de oftere afskediges i forbindelse med hjemsendelsesledighed, sæsonarbejde m.v. Det økonomiske incitament til at arbejde er også typisk lavere for denne gruppe. Dertil kommer en mulig ”gøgeungeeffekt”, hvor mere kvalificerede kan tage ufaglærte job, når der i øvrigt er mangel på bedre betalte job inden for deres uddannelsesområde. Denne effekt kan være mere udtalt, når lønforskellene mellem lavt- og højtuddannede er moderat.

Samtidig har lønforskellene mellem lavt- og højtuddannede i perioden 1980-2002 været forholdsvis konstante, *jf. figur 4b*. Gennemsnitslønnen for grundskoleuddannede har ligget ret stabilt omkring 87 pct. af gennemsnitslønnen<sup>6</sup>. De faglærte har i gennemsnit oplevet en svag relativ løntilbagegang og er blevet overhalet af gennemsnittet af de gymnasieuddannede. Personer med en kort videregående uddannelse (KVU) har oplevet en kontinuerlig stigning på i alt ca. 10 pct. i forhold til gennemsnittet, mens relativlønnen for personer med en mellemlang videregående uddannelse har ligget forholdsvis konstant. Gruppen med lang videregående uddannelse har i gennemsnit haft et relativt lønfald på knap 5 pct., som i hovedsagen indtrådte før 1990<sup>7</sup>.

**4a. Ledighed fordelt på uddannelsesgrupper, afvigelse fra gennemsnit**



**4b. Relativ løn for forskellige uddannelsesgrupper, gennemsnit = 100**



Kilde: Danmarks Statistik samt egne beregninger på IDA.

Note: Gennemsnittet er i begge figurer udregnet som et sammenvejet gennemsnit af de seks grupper med faste vægte svarende til hver gruppes andel af hhv. arbejdsstyrken (for ledigheden) og beskæftigelsen (for løn) i 1980-2002.

Lønspredningen er steget *inden* for visse uddannelsesgrupper, især for videregående uddannelser. Det afspejler bl.a., at lønforskellen mellem personer med lav og høj erfaring (alder) generelt er steget.

Den relativt stabile lønstruktur kombineret med en mere ligelig fordeling af ledigheden peger på, at ændringer i arbejdsstyrkens uddannelsessam-

<sup>6</sup> Gennemsnitlig årsløn. Der er ikke korrigeret for, at den årlige arbejdstid generelt er højere for højtuddannede end kortuddannede grupper. Spredningen i timelønningerne er derfor mindre end den viste spredning i årslønninger.

<sup>7</sup> Disse tendenser holder, når der korrigeres for ændringer i arbejdsstyrkens sammensætning mht. køn og alder, *jf. Malchow-Møller og Skaksen, 2003* (data for 1980-1998).

mensætning har udviklet sig nogenlunde i takt med ændringerne i den relative efterspørgsel efter arbejdskraft. Det skal ses i lyset af det generelt stigende uddannelsesniveau, som især skyldes, at de unge årgange, der er trådt ind på arbejdsmarkedet, har et højere uddannelsesniveau end de ældre årgange, der har forladt det. Desuden er tilskyndelsen til at arbejde styrket op gennem 1990'erne ved skærpede aktiveringskrav, rådigheds- og optjeningsregler samt afkortet dagpengeperiode, hvilket har bidraget til at sænke ledigheden og formentlig navnlig blandt lavtlønnede.

Blandt lavtuddannede er der en større tendens til tilbagetrækning på efterløn, overgangsydelse og førtidspension end blandt videreuddannede. Det afspejler bl.a., at indkomsttabet ved at være på overførselsindkomst er mindre for lavtlønnede. Andelen af grundskoleuddannede i arbejdsstyrken er faldet fra 48,2 pct. i 1980 til 27,8 pct. i 2002. Hvis ikke der var sket nogen stigning i antallet af personer på de nævnte overførselsordninger, kunne de grundskoleuddannede have udgjort 29,2 pct. af arbejdsstyrken i 2002. Den relativt større tilbagetrækning på de nævnte overførselsordninger står for knap 1/10 af den samlede tilbagegang i udbuddet af grundskoleuddannede set i forhold til resten.

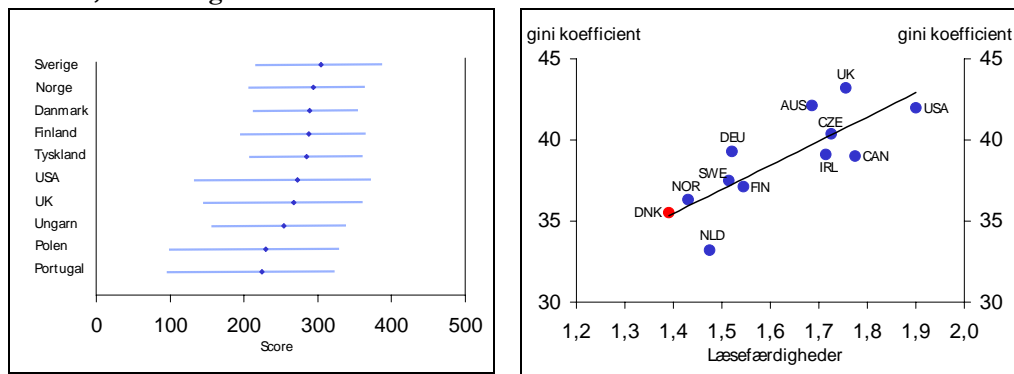
Hvis tilbagegangen i arbejdsstyrken for lavtuddannede havde været mindre, ville modstykket i vidt omfang have været større beskæftigelse for denne gruppe. Det skal bl.a. ses i lyset af, at virksomhederne har mulighed for at erstatte en type arbejdskraft med en anden. Hvis f.eks. en virksomhed har brug for en faglært arbejder, men der umiddelbart kun er ufaglærte ledige til rådighed, kan den i mange tilfælde vælge at ansætte og oplære den ufaglærte frem for at byde lønnen for faglærte op. Samtidig må erhvervsstrukturen i sidste ende antages at tilpasse sig, så jobfunktionerne nogenlunde passer med de kvalifikationer arbejdsstyrken har. Men det er også sandsynligt, at ledigheden for grundskoleuddannede i kortere eller længere perioder ville have været lidt højere, og/eller at lønspredningen ville have været større, end i de forløbne årtier.

Når lavtuddannedes relative ledighed og løn har udviklet sig mere positivt end i andre OECD-lande (*jf. boks 3*), kan forklaringen bl.a. være, at arbejdskraft, der formelt set har samme uddannelse (f.eks. grundskole), i praksis kan have forskellige kundskaber. En OECD-undersøgelse peger således på, at den reelle kunnen (målt ved læse-, forståelses- og regnefærdigheder) for den dårligst uddannede del af voksenbefolkningen er højere i Danmark end i de fleste andre lande, og væsentlig højere end i USA, *jf. "Literacy in the information age: final report of the international adult literacy survey", OECD (2000)*. Undersøgelsen vedrører voksenbefolkningen i modsætning til de såkaldte PISA-undersøgelser, der vedrører grundskolen (hvor de danske præstationer ligger omkring OECD-gennemsnittet).

Danmark var det land i den nævnte undersøgelse af voksenbefolkningen, hvor uligheden i målte færdigheder var lavest. Det skyldes især, at de 5 pct. med de laveste færdigheder klarer sig forholdsvist godt, *jf. figur 5a* (og

i mindre grad at de 5 pct. med de højeste færdigheder ikke scorer så højt som f.eks. i Sverige).

**5a. Spredning og gennemsnit for læse-, forståelses- og regnefærdigheder blandt voksne, 10 udvalgte lande**      **5b. Indkomstulighed og ulighed i læsefærdigheder, 13 OECD-lande**



Kilde: International adult literacy survey, OECD (2000) samt OECD Social, Employment and Migration Working Papers no. 22, 2005.

Anm.: Figur 5a viser for hvert land spredningen i den sammenvejede score for læse-, forståelses- og regnefærdigheder fra de 5 pct. laveste til de 5 pct. højeste resultater. Firkanten viser middelværdien for befolkningen. I figur 5b er uligheden i læsefærdigheder målt ved scoren for de 10 pct. bedste i forhold til de 10 pct. laveste resultater blandt voksenbefolkningen. Indkomstuligheden er målt for markedsindkomster (dvs. løn og kapitalindkomst m.v. før skat og overførsler) og er opsummeret ved den såkaldte Gini-koefficient (ganget med 100). Jo tættere koefficienten er på 0 (100), jo mere lige (ulige) er indkomstfordelingen.

På tværs af OECD-lande er der en forholdsvis tæt sammenhæng mellem spredning i erhvervsindkomsterne og spredningen i læsefærdigheder, *jf. figur 5b*. Det kan afspejle en årsagssammenhæng, hvor f.eks. lav spredning i færdigheder giver lav spredning i indkomspotentiale. Samtidig kan relativt stor ulighed i indkomstfordelingen i nogle lande gøre det sværere for børn af lavindkomstfamilier at få uddannelse på samme niveau og kvalitet som andre. Danmark er et af de lande i OECD-undersøgelsen, der har den mest lige indkomstfordeling og den laveste spredning i de målte læsefærdigheder blandt voksne.

### Boks 3. Globalisering og forskellige arbejdsmarkedsmodeller

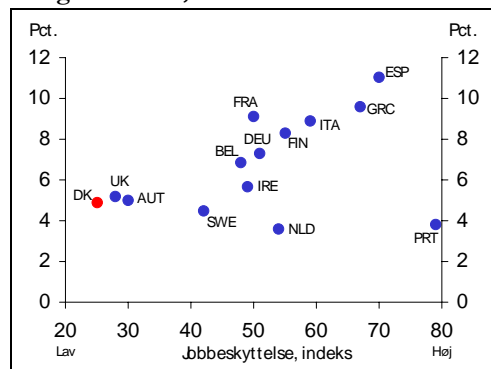
I USA, hvor lønnen for de enkelte typer arbejdskraft bestemmes relativt frit af udbud og efterspørgsel, er lønligheden steget kraftigt siden starten af 1970erne, især mellem lavtuddannet og højtuddannet arbejdskraft. Undersøgelser peger på, at dette primært skyldes den teknologiske udvikling, mens handel og outsourcing formentlig spiller en sekundær rolle.

Kun få EU-lande har oplevet en lignende stigning i lønforskellene. Adskillige EU-lande har derimod haft en stigende ledighed især blandt ufaglærte. Skift i arbejdskraftefterspørgslen har dermed givet sig udslag i stigende ulighed i beskæftigelsesmuligheder og højere strukturel ledighed snarere end øgede lønforskelle. Det tilskrives ofte institutionelle forhold som relativt høje minimumslønninger, strikse afskedigelsesregler og sociale ydelser, som ikke kompenseres af rådighedskrav og

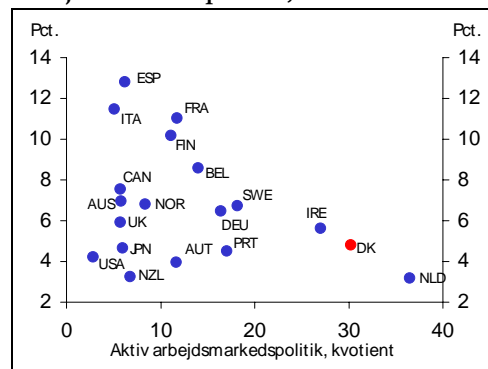
aktiv arbejdsmarkedspolitik, m.v.

I Danmark har der ikke været nogen stigning i lønspredningen eller i den relative ledighed for lavtuddannede, snarere tværtimod. Det peger på, at det relative udbud af uddannet arbejdskraft er øget i takt med efterspørgslen. Desuden er tilskyndelsen til at arbejde styrket op gennem 1990erne ved skærpede aktiveringskrav, rådigheds- og optjeningsregler samt afkortet dagpengeperiode. Løndannelsen synes at være blevet mere decentral, og afskedigelsesreglerne er blandt de mest fleksible i EU. Det har bidraget til at sænke ledigheden og formentlig navnlig blandt lavtlønnede.

**Figur a. Jobbeskyttelse og strukturel ledighed i EU, 2003**



**Figur b. Ledighed og udgifter til aktiv arbejdsmarkedspolitik, 1999**



Kilde: Finansredegørelse 2004, OECD, og egne beregninger.

I forhold til kontinentaleuropæiske lande med høj jobbeskyttelse og lavere dagpenge letter den danske model virksomheders og medarbejderes tilpasning til de strukturændringer, som bl.a. følger af globaliseringen, men den finansielle risiko bæres i højere grad af staten. Lande med lempelige afskedigelsesregler har typisk lavere (strukturel) ledighed, jf. figur a og *Finansredegørelse 2004*.

Danmark er et af de lande, der bruger flest ressourcer på aktiv arbejdsmarkedspolitik, jf. figur b. Blandt EU15-landene er der en tendens til, at mere aktiv arbejdsmarkedspolitik (målt på udgifterne) er forbundet med lavere ledighed, men der er også en række (især angelsaksiske) lande, hvor ledigheden er lav uden, at udgifterne til arbejdsmarkedspolitikken er høje. I disse lande er den direkte økonomiske tilskyndelse til at arbejde typisk høj i kraft af lavere understøttelse eller kort dagpengeperiode.

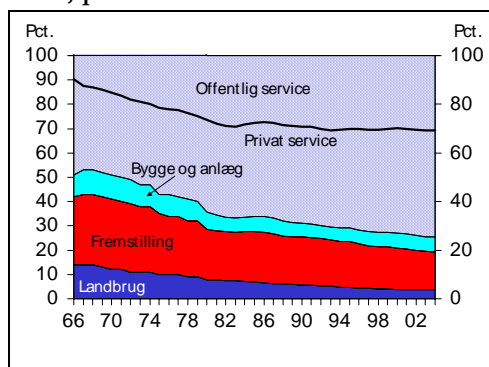
## 2.4 Beskæftigelse fordelt på sektorer

Over tid er der tendens til faldende beskæftigelse i industrien og stigende beskæftigelse i servicesektoren, jf. figur 6a. Det er en udvikling, som også genfindes i andre industrialiserede lande og mange lavtlønslande.

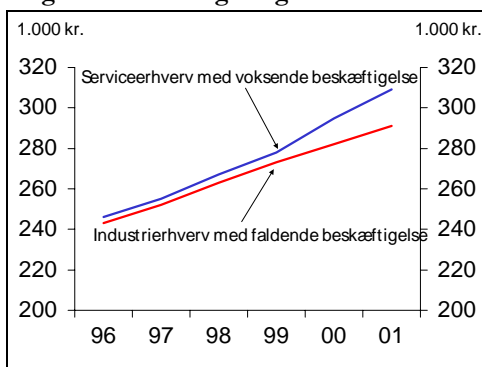
Faldende beskæftigelsesandel i industrien afspejler relativt høj produktivtetsfremgang i industrien, og at efterspørgslen efter visse tjenesteydelser er vokset mere end for industrivarer i takt med stigende velstand (dvs. at indkomstelasticiteten i efterspørgslen efter tjenester er relativt høj). Udviklingen forstærkes i det omfang, industrien udliciterer opgaver til serviceleverandører, f.eks. marketing, konsulentytelser, regnskab mv.

Skiftet fra industri til service ligger i forlængelse af tidligere tiders skift fra landbrug til industri, idet landbruget har haft særlig høj produktivitetsvækst, mens efterspørgslen efter landbrugsvarer ikke stiger proportionalt med levestandarden.

**Figur 6a** Beskæftigelse fordelt på sektorer, pct.



**Figur 6b.** Gennemsnitlig årløn i udvalgte fremstillings- og servicebrancher



Kilde: Danmarks Statistik samt Tænkertanken, *Fremtidens Vækst* (2004), "Fakta vedrørende udflytning af arbejdspladser", s. 19.

I 1960'erne og 1970'erne steg beskæftigelsen hovedsageligt i offentlig service, men siden først i 1980'erne er andelen kun steget svagt, *jf. figur 6a*. I Danmark og andre lande er forbruget af tjenesteydelser som sygepleje, uddannelse og pasning øget over tid. I Danmark varetages disse opgaver traditionelt af den offentlige sektor. I 1990'erne har den største fremgang i beskæftigelsen været i de private serviceerhverv.

Den offentlige sektor beskæftiger forholdsvis mange med en videregående uddannelse (42 pct. af det offentliges beskæftigelse) og relativt få ufaglærte (under 20 pct.). I den private sektor har ca. 16 pct. en videregående uddannelse, mens 41 pct. er ufaglærte. Det forhold, at det offentliges andel af den samlede beskæftigelse er tiltaget, har dermed ikke i sig selv trukket efterspørgslen efter ufaglært arbejdskraft op.

Hverken i USA eller i Danmark er der tegn på, at højt betalte fremstillingsjob skulle blive erstattet af lavere betalte serviceerhvervsjob som følge af globaliseringen. I Danmark er lønnen i ekspanderende serviceerhverv således vokset 6 pct. mere end i fremstillingserhverv med faldende beskæftigelse i 1996-2001, og lønniveauet er godt 6 pct. højere i de servicebrancher, der udvider beskæftigelsen, end i de fremstillingserhverv, der reducerer beskæftigelsen, *jf. figur 6b*. Sektorskift i beskæftigelsen har dermed understøttet en fremgang i den gennemsnitlige løn.

Generelt har der været en tendens til, at brancher med høj værditilvækst pr. beskæftiget har haft stigende beskæftigelsesandel, mens brancher med

lavere værditilvækst pr. beskæftiget er gået tilbage<sup>8</sup>. Ændret erhvervsstruktur har isoleret set øget den samlede værditilvækst i økonomien med ca. 10 pct. siden 1970. Det afspejler de mekanismer, hvorigennem arbejdskraft og kapital kanaliseres over i sektorer med relativ høj værdiskabelse og faktoraflønning.

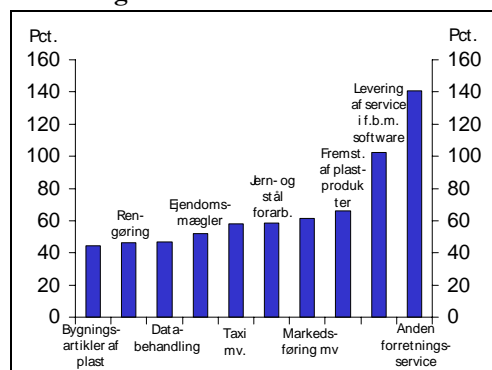
#### Boks 4. Brancher med fremgang/tilbagegang i beskæftigelsen

##### Brancher med fremgang i beskæftigelsen i 1990erne

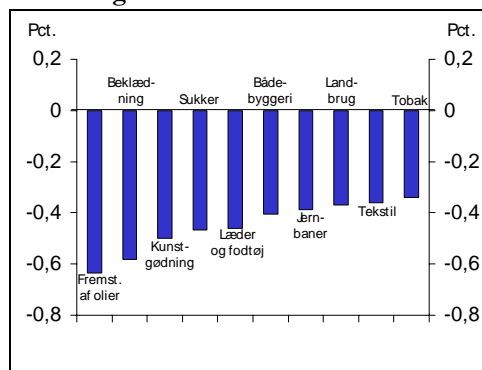
En række brancher har oplevet særlig stor fremgang i beskæftigelsen i 1990erne, *jf. figur a*. Brancher med størst vækst i beskæftigelsen indbefatter f.eks. ”anden forretnings-service”, IT-service og rengøringsvirksomhed. Enkelte industribrancher har også haft betydelig fremgang, f.eks. indenfor den kemiske industri.

Nogle af brancherne i fremgang beskæftiger megen højtuddannet arbejdskraft, f.eks. markedsføring, software-udvikling og anden forretnings-service, men andre beskæftiger relativt megen lavt uddannet arbejdskraft, f.eks. rengøringsvirksomhed.

**Figur a. Brancher med størst vækst i beskæftigelsen**



**Figur b. Brancher med størst fald i beskæftigelsen**



Kilde: Danmarks Statistik

##### Brancher med tilbagegang i beskæftigelsen i 1990erne

Det er primært industribrancher, der har oplevet et fald i beskæftigelsen i løbet af 1990erne. Samlet er 8 af de 10 brancher med størst pct.vis tilbagegang i beskæftigelsen industribrancher. De 2 øvrige er landbrug og jernbaner. Blandt de industribrancher, der har haft tilbagegang, er bl.a. tekstilindustri og skibsværfter, der igennem en længere periode har været præget af skarp konkurrence fra bl.a. lavtlønslande.

<sup>8</sup> Servicebrancher kan have et højere *niveau* for værditilvæksten pr. beskæftiget, selv om de vareproducerende erhverv typisk har en højere *vækst* i produktiviteten. Det skal ses i sammenhæng med, at høj produktivitetsvækst i en branche typisk afspejler sig i faldende relativpriser.

### 3. Globalisering og arbejdsmarked – udviklingstendenser

#### 3.1. Globaliseringen og arbejdskraftefterspørgslen fremover

Der kan næppe med større sikkerhed siges noget præcist om, hvilket tempo globaliseringen vil få fremover, og hvordan efterspørgslen efter arbejdskraft vil påvirkes. Selv om der indtil videre ikke er tegn på stigende jobrotation eller hastigere skift i beskæftigelsen fra industri til service (når der tages højde for de senere års konjunktur og valutakursbevægelser), så tyder en række spørgeskemaundersøgelser på, at stadig flere danske virksomheder planlægger udflytning af aktiviteter, *jf. boks 2 ovenfor*.

I de senere år har fremskridt indenfor kommunikations- og informationsteknologi i stigende omfang muliggjort, at rutineprægede funktioner som f.eks. call-centre, regnskab, indtastning og bearbejdning af data, IT-support m.v. har kunnet placeres i andre lande. Der er også eksempler på udflytning af funktioner, der varetages af højt specialiseret arbejdskraft, eksempelvis fortolkning af røntgenbilleder, ingeniøropgaver og revision.

Udflytningen og handlen med lavtlønslande på disse områder er indtil videre af beskeden nationaløkonomisk betydning. Eksempelvis havde Danmark i 2003 et underskud i handlen med kommunikations- og informationsydelser på 143 mio. kr. (0,01 pct. af BNP) over for samtlige lande i Østeuropa og Asien (ekskl. Japan). Samtidig havde Danmark overskud over for de samme lande på 450 mio. kr. (0,03 pct. af BNP) i vareformidling, konsulent- og ingeniørrådgivning m.v. samt finansielle og kulturelle tjenester.

Uanset sproglige eller andre barrierer kan bedre kommunikations- og informationsteknologi fremover muliggøre en større geografisk afkobling mellem produktion og forbrug af en række serviceydelser. Det kan medføre, at brancher, der hidtil kun i begrænset omfang har været konkurrenceudsatte, i stigende omfang bliver udsat for international konkurrence. Det kan øge produktivitet og velstand for økonomien som helhed, men skærpe omstillingskravene for de berørte sektorer.

Når nye områder udsættes for udenlandsk konkurrence, kan det lægge pres på lønnen i de pågældende stillinger. Samtidig reduceres virksomhedernes omkostninger og forbrugerpriserne, og dermed styrkes realindkomsterne for andre grupper i samfundet, herunder for kortuddannede. Den øgede købekraft for de ikke-berørte grupper i industrilandene (og i lavtlønslandene) skaber øget efterspørgsel og nye arbejdspladser til erstatning for de, der kan være flyttet ud – men ikke nødvendigvis med samme uddannelsesfordeling. Det indebærer øgede omstillingskrav for nogle grupper på arbejdsmarkedet, men større samlet velstand og sandsynligvis mindre skill-bias, end hvis udflytningen alene vedrører jobfunktioner med lavt uddannelsesindehold.

Hvis udflytningen af arbejdspladser bliver mere ligeligt fordelt på kortuddannede og andre grupper, vil det mulige fremtidige pres på de kortuddannedes relativløn og beskæftigelsesmuligheder derfor kunne reduceres, men næppe markant.

### 3.2. Teknisk illustration af fremtidig arbejdskraft efterspørgsel

I det følgende gives en illustration af de fremtidige skift i arbejdskraft efterspørgslen under den beregningstekniske antagelse, at de historiske trends fra perioden 1991-2002 fortsætter. Denne beregningstekniske illustration tager ikke højde for, at brancheforskydninger fremover kan være anderledes end i den historiske periode<sup>9</sup>. Tabel 1 viser hver uddannelsesgruppes andel af beskæftigelsen, som den kunne udvikle sig, hvis skiftet i arbejdskraft efterspørgslen fortsatte uændret fremover, og hvis de relative lønninger og befolkningens uddannelsesvalg ikke tilpassede sig eventuelle ubalancer mellem udbud og efterspørgsel. Der er dermed tale om et regneeksempel, som kan anskueliggøre nogle mulige tilpasningskrav.

**Tabel 1. Teknisk illustration af arbejdskraft efterspørgsel ved fastholdt relativløn, 6 uddannelsesgrupper, 2003-20**

	1980	1990	2000	2002	2005	2010	2020
Folkeskole	47,1	37,9	28,7	27,1	24-25	20-22	13-17
Gymnasial	4,8	7,0	9,5	9,1	9-10	9-11	10-13
Faglært	33,1	36,5	37,9	38,2	37-39	37-40	34-41
KVU	3,0	3,6	4,3	4,6	5-5	5-6	6-8
MVU	9,0	10,9	13,8	14,6	15-16	17-18	20-24
LVU	3,0	4,1	5,8	6,3	7-7	8-9	11-13

Kilde: egne beregninger.

Anm.: Beskæftigelsesandelene er fremskrevet vha. trends i relativ efterspørgsel 1991-2002. Fremskrivningen forudsætter konstante relativlønninger.

I fremskrivningen falder beskæftigelsesandelen for grundskoleuddannede til 20-22 pct. i 2010 og til 13-17 pct. i 2020. Andelen af faglærte ligger forholdsvist konstant. Efterspørgslen efter personer med videregående uddannelse øges og kan for de tre kategorier tilsammen nå 37-45 pct. i 2020. Det er især efterspørgslen efter personer med lang videregående uddannelse, der kan vokse hurtigt, hvis de historiske trends fortsætter.

På grund af usikkerheden er fremskrivningerne præsenteret som et interval. Usikkerheden er skønnet på basis af de fejlskøn, som ville opstå, hvis der i et historisk år var anvendt samme metode til at forudsige efterspørgselsændringerne for de følgende år. Den faktiske usikkerhed kan være større end skønnet, f.eks. kan der indtræde større trendskift fremover end i den historiske periode, som usikkerhedsintervallet er baseret på.

Dertil kommer, at den faktiske beskæftigelsesudvikling i betydeligt omfang må antages at ville følge udviklingen i arbejdsudbuddet i kraft af til-

<sup>9</sup> I Finansministeriets langsigtede fremskrivninger antages den offentlige andel af beskæftigelsen frem mod 2020 at udvikle sig i omtrent samme takt som i 1991-2002.

pasningsmekanismer på arbejdsmarkedet, bl.a. mulige ændringer i lønspredningen, brancheforskydninger og muligheder for at erstatte en type arbejdskraft med en anden, bl.a. ved oplæring, efteruddannelse, større specialisering i højtuddannedes arbejdsopgaver, m.v. Desuden kan personers uddannelsesvalg forventes at blive påvirket af eventuelle ubalancer på arbejdsmarkedet.

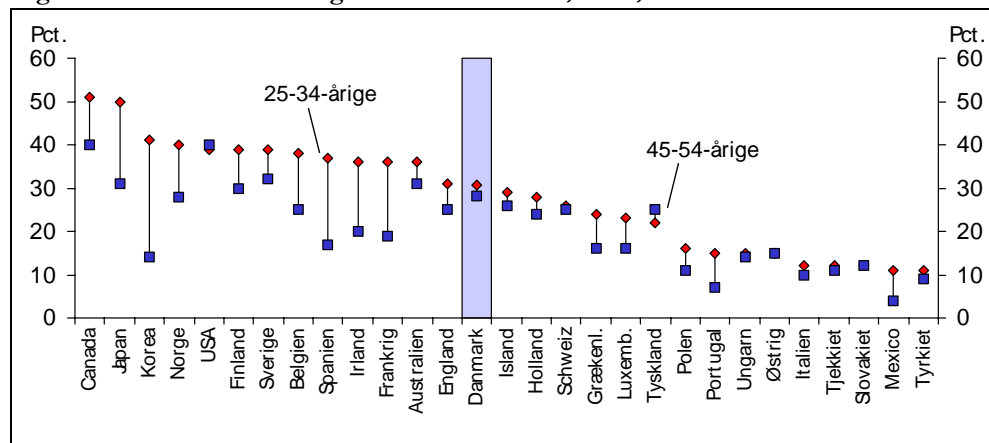
### 3.3. Arbejdsstyrkens uddannelsesniveau

Over de seneste årtier er arbejdsstyrkens gennemsnitlige uddannelsesniveau steget forholdsvis markant<sup>10</sup>. Der må forventes en fortsat stigning i arbejdsstyrkens uddannelsesniveau, men næppe i samme takt som hidtil.

Mens de 60-64-årige, der i disse år typisk forlader arbejdsmarkedet, har et relativt lavt uddannelsesniveau, så har f.eks. de 50-54-årige et forholdsvis højt uddannelsesniveau. Det betyder, at forbedringen af arbejdsstyrkens uddannelsesniveau i takt med, at de ældre generationer forlader arbejdsmarkedet, alt andet lige vil blive mindre udtalt i de kommende år.

Samtidig er andelen af de 25-34-årige, der har en videregående uddannelse, kun lidt højere end blandt de 45-54-årige<sup>11</sup>. I de fleste andre OECD-lande er andelen med videregående uddannelse væsentligt højere blandt de 25-34-årige end blandt de 45-54-årige, *jf. figur 7*.

Figur 7. Andel med videregående uddannelse, 2002, OECD-lande



Kilde: OECD, *Education at a Glance*, 2004.

Anm.: For Danmark anvendes tal som indberettet af Danmarks Statistik. Tabel A3.3 i OECDs *Education at a Glance*, 2004, viser en tidligere indberetning for Danmark.

<sup>10</sup> Lønspredningen mellem kort- og højtuddannet arbejdskraft er forholdsvis lav i Danmark, og højtuddannet arbejdskraft er forholdsvis billig sammenlignet med mange industrilande. Det tyder ikke på, at der i øjeblikket er knaphed på højtuddannet arbejdskraft i sammenligning med de fleste andre lande.

<sup>11</sup> Der skal imidlertid tages højde for, at en del af de 25-34-årige stadig er under uddannelse. De nuværende 25-34-årige vil derfor blive bedre uddannet end de 45-54-årige er i dag.

I næsten halvdelen af OECD-landene ligger andelen af de 25-34-årige med en videregående uddannelse højere end i Danmark. Tallene for 25-34-årige er imidlertid ikke helt sammenlignelige på tværs af lande, fordi relativt mange i Danmark afslutter deres uddannelse sent<sup>12</sup>. Sammenligningen kan også sløres af, at uddannelser, der i Danmark falder under erhvervsfaglige uddannelser, i andre lande kan falde ind under (korte) videregående uddannelser.

Samtidig har senere årgange udvist en større tilbøjelighed til at tage en videregående uddannelse end de nuværende 25-34-årige. Undervisningsministeriet har på basis af uddannelsesmønstre for 2003 beregnet, at ca. 44 pct. af en ungdomsårgang (en 8. klasse fra 2003) må forventes at tage en videregående uddannelse. Det er noget over andelen for de nuværende 25-34-årige<sup>13</sup>. Det er uklart, hvordan en tilsvarende beregning for andre lande ville falde ud.

Konsekvenserne for arbejdsstyrkens uddannelsesniveau af *uændrede uddannelses tilbøjeligheder* kan teknisk fremskrives på basis af uændrede tilgangsfrekvenser, fuldførelsestider, fuldførelsesprocenter m.v. fra det sidste kendte år. Hvis den brede historiske tendens til, at en stadig større andel af en ungdomsårgang tager en uddannelse, fortsætter, vil et sådant teknisk basisforløb sandsynligvis undervurdere det fremtidige uddannelsesniveau.

I 2020 kan andelen med en videregående uddannelse baseret på uændrede uddannelses tilbøjeligheder stige til 32 pct., mens andelen af grundskoleuddannede kan falde til ca. 21 pct., *jf. tabel 2*. Andelen af faglærte er svagt faldende under de tekniske forudsætninger.

**Tabel 2. Basisforløb: teknisk fremskrivning af arbejdsstyrkens fordeling på 6 uddannelsesgrupper, 2003-20**

	1980	1990	2000	2002	2005	2010	2020
Folkeskole	48,2	39,1	29,2	27,8	26	25	21
Gymnasiet	4,7	7,0	9,3	9,0	9	9	10
Faglært	32,8	36,1	37,8	38,1	38	37	36
KVU	2,9	3,6	4,3	4,6	5	5	5
MVU	8,5	10,4	13,5	14,3	15	16	17
LVU	2,9	3,9	5,8	6,3	7	8	10

Kilde: egne beregninger.

En sådan udvikling vil indebære et brud med historiske trends. Fra 2000 til 2010 (og 2010-2020) reduceres andelen af kortuddannede i arbejdsstyr-

<sup>12</sup> En grov korrektion for, at danske unge typisk færdiggør en videregående uddannelse 3 år senere end i det gennemsnitlige OECD-land, tyder på, at andelen med videregående uddannelse skal opjusteres med ca. 4 pct. enheder for at være sammenlignelig med gennemsnittet af OECD-lande (dvs. fra ca. 30½ til ca. 34½ pct.).

<sup>13</sup> Det kan bemærkes, at de tilsvarende beregninger baseret på uddannelsesmønstre i 1983-92 – dvs. dengang de 25-34-årige i figur 7 gik i 8. klasse – i gennemsnit fremskrev andelen med videregående uddannelse til ca. 29 pct.

ken med ca. 4 pct. point, mens der fra 1990 til 2000 (og 1980-90) var tale om et fald på ca. 10 pct. point. Det skyldes bl.a., at de ældre årgange, der står over for at trække sig tilbage i de kommende år, har et højere uddannelsesniveau end førhen.

Regeringsgrundlaget VKII sætter som mål, at 45 pct. af en ungdomsårgang skal tage en videregående uddannelse i 2010, og 50 pct. i 2015. Samtidig er målet, at 95 pct. af en årgang skal have en ungdomsuddannelse fra 2015.

Et teknisk forløb, der indregner målsætningerne, er dannet ved at øge fuldførelsesprocenten på uddannelserne. Der er imidlertid en betydelig forsinkelse før et øget uddannelsesniveau blandt de unge slår klart igennem på arbejdsstyrkens uddannelsessammensætning. Andelen af kortuddannede falder i dette tekniske VKII-forløb til 17 pct. i 2020, *jf. tabel 3*. Andelen med videregående uddannelse stiger til ca. 36 pct. i 2020, mens andelen af faglærte er forholdsvis konstant.

**Tabel 3. VKII-mål: teknisk fremskrivning af arbejdsstyrkens fordeling på 6 uddannelsesgrupper, 2003-20**

	1980	1990	2000	2002	2005	2010	2020
Folkeskole	48,2	39,1	29,2	27,8	26	24	17
Gymnasial	4,7	7,0	9,3	9,0	9	9	10
Faglært	32,8	36,1	37,8	38,1	38	37	38
KVU	2,9	3,6	4,3	4,6	5	5	6
MVU	8,5	10,4	13,5	14,3	15	16	19
LVU	2,9	3,9	5,8	6,3	7	8	11

Kilde: egne beregninger.

### 3.4. Mulige fremtidige balanceproblemer

De tekniske fremskrivninger af efterspørgsel og udbud af arbejdskraft på forskellige uddannelsesniveauer peger på, at der fremover kan opstå overefterspørgsel efter personer med videregående uddannelse og overudbud af grundskoleuddannede, hvis der ikke sker en betydelig fremgang i uddannelsestilbøjeligheden i forhold til i dag, og hvis skiftet i arbejdskraftefterspørgslen fortsætter i uændret eller højere tempo fremover.

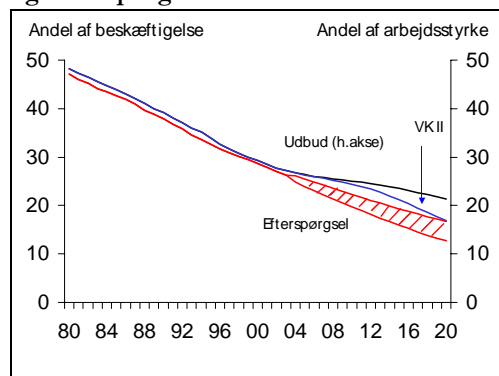
De tekniske fremskrivninger kan *ikke* anvendes til at fremskrive f.eks. ledighedsprocenter for de forskellige uddannelsesgrupper. Udover den betydelige usikkerhed, der knytter sig til fremskrivningerne, medvirker tilpasningsmekanismer på arbejdsmarkedet til, at ændringer i udbuddet som udgangspunkt finder beskæftigelse på sigt. Ændringer i den relative løn er én mekanisme, hvorigennem tilpasning kan ske. Jo bedre mulighed virksomhederne har for at ansætte f.eks. ufaglærte og oplære dem til at foretage job, der ellers skulle varetages af f.eks. faglærte (bl.a. i kraft af

voksen- og efteruddannelse), jo mindre vil presset være for ændringer i de ufaglærtes relative løn<sup>14</sup>.

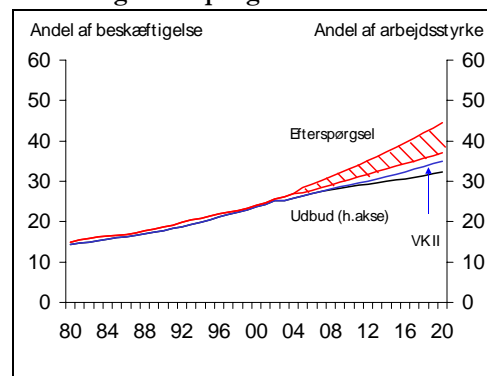
En anden mekanisme er, at hvis der overgangsvist skulle opstå højere ledighed for kortuddannede, vil flere unge måske vælge at gennemføre en uddannelse, bl.a. fordi frafaldet kan blive reduceret, hvis det umiddelbart er sværere for unge kortuddannede at finde job. Der kan også, i tilfælde af stigende mismatch og manglende løntilpasning nedadtil for de lavest kvalificerede, opstå stigende strukturel ledighed for gruppen.

Realiseres de uddannelsesmålsætninger, der er fremlagt i regeringsgrundlaget VKII, vil de potentielle mismatch problemer alt andet lige kunne blive mærkbart lavere på sigt, *jf. figur 8a-b*.

**Figur 8a. Grundskoleuddannede: udbud og efterspørgsel**



**Figur 8b. Videregående uddannelser: udbud og efterspørgsel**



Kilde: egne beregninger.

Anm.: De røde kurver illustrerer en mulig fremtidig udvikling i den relative arbejdskraftefterspørgsel inkl. et usikkerhedsinterval. De blå og sorte linjer viser udbuds- og efterspørgselsfremskrivningen i basisforløbet hhv. VKII-forløbet.

Det tager som nævnt tid, før et højere uddannelsesniveau blandt de unge slår igennem i arbejdsstyrkens uddannelsessammensætning. Selv med VK II uddannelsesmålsætningerne kan der opstå pres på de kortuddannedes løn- og beskæftigelsesudsigter i kommende år. Det er et særligt problem, at en relativt stor del af de unge, der forlader folkeskolen, ifølge PISA-undersøgelserne har utilstrækkelige basale kundskaber i f.eks. læsning, skrivning og regning, *jf. OECD 2004*. Indvandrere og efterkommere af indvandrere udgør en væsentlig del af denne gruppe. Disse forhold kan forstærke problemet med overudbud af kortuddannede og peger på behovet for en efteruddannelsesindsats målrettet de lavtkvalificerede.

<sup>14</sup> Rent illustrativt kan det anslås, hvor meget lønnen for kortuddannede skulle stige langsommere end for andre grupper for at undgå stigende ledighed, hvis de tekniske udbuds- og efterspørgselsfremskrivninger lægges til grund. Med en standard substitutionselasticitet (1,4) kunne lønnen for grundskoleuddannede falde relativt til andre grupper med ca. ½ pct. om året frem til 2010 eller 2020. Med en høj substitutionselasticitet (4) ville et relativt lønfald på ¼ pct. om året være tilstrækkelig. Gruppen som gennemsnit ville fortsat opnå reallønsfremgang under de opstillede forudsætninger.



## Bilag 1. Beskæftigelsestræk i nettoeksporten fordelt på lande

Beskæftigelsestrækket i eksporten er steget siden starten af 1980'erne og kan i 2000 opgøres til ca. 660.000 personer. Der foreligger ikke detaljerede input-output data for årene efter 2000, men på basis af summariske beregninger kan beskæftigelsestrækket også i 2003 anslås til ca. 660.000 personer (eksporten er steget fra 2000 og 2003, men det samme er produktiviteten, så beskæftigelseseffekten er uændret).

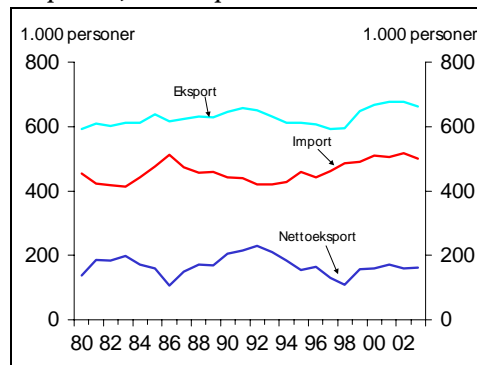
Mens det er forholdsvist simpelt at opgøre beskæftigelsestrækket i eksporten, er det mere problematisk at opgøre beskæftigelsesfortrængningen ved import. Den beregnede beskæftigelsesfortrængning ved import er rent illustrativ. Det antages beregningsteknisk, at de danske brancher kunne producere importen med samme produktivitet som i deres nuværende produktion – uanset om dette i praksis kan lade sig gøre, og om en sådan arbejdskraftressource er til stede. Importen kan dermed i henhold til beregningen siges at "fortrænge" ca. 500.000 arbejdspladser med nuværende dansk produktivitet. I praksis vil import fortrænge aktiviteter, der ikke lønsomt kan udføres i Danmark, dvs. hvor produktiviteten ikke står mål med omkostningsniveauet. Stigende import kan således godt have medført, at der er nedlagt flere arbejdspladser (med lavere produktivitet og løn) end beregningen angiver. Det er bl.a. ved frigørelse af ressourcer fra forholdsvist lavproduktive aktiviteter til anvendelse i mere højproduktive og højtlønnede funktioner, at der opstår velstandsgvinster ved import og eksport

Det beregnede direkte beskæftigelsestræk fra nettoeksporten er dermed ca. 160.000 arbejdspladser i 2003, *jf. figur a*. Det beregnede nettobeskæftigelsesindhold i handlen har været omtrent konstant siden 1980, på trods af stigende overskud på vare- og tjenestebalancen. Dette skyldes, at det øgede overskud i højere grad afspejler bytteforholdsforbedringer end real vækst i nettoeksporten. Samtidig har den produktion, som importen beregnes at fortrænge, været mere beskæftigelsesintensiv end eksporten.

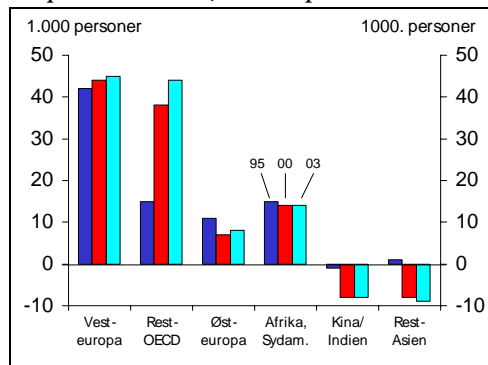
Beskæftigelsesindholdet i nettoeksporten af varer (ekskl. tjenester) med Vesteuropa og resten af OECD (ekskl. Sydkorea, Polen, Ungarn, Tjekkiet m.fl.) er øget fra 1995 til 2003, *jf. figur b*.

Nettobeskæftigelsesindholdet er aftaget over for andre landegrupper, især Asien (ekskl. Japan). Handlen med bl.a. Østeuropa er dog fortsat karakteriseret ved et positivt beskæftigelsesindhold, og det negative beskæftigelsesindhold overfor asiatiske lande er forholdsvist beskedent. Samtidig er tendensen til større negativt nettobeskæftigelsesindhold overfor de asiatiske lande opbremset siden 2000.

**Figur a. Beskæftigelsestrækket i nettoeksporten, fordelt på sektorer**



**Figur b. Beskæftigelsestrækket i nettoeksporten af varer, fordelt på landområder**



Anm.: I figur b er tjenester udeladt, idet tjenestehandel ikke historisk kan fordeles på lande. OECD-landene er opgjort ekskl. Sydkorea, Mexico, Polen, Tjekkiet, Ungarn, Slovakiet og Tyrkiet. Kina er defineret som Kina, Hong Kong og Macao. Mellemosten indgår sammen med Afrika og Sydamerika.

Kilde: Danmarks Statistik (Input-Output matricer) samt egne beregninger.

## Bilag 2. Skift i uddannelsessammensætningen i forskellige erhverv

Beskæftigelsesfordelingen på 6 brede uddannelseskategorier har forskudt sig i retning af højereuddannet arbejdskraft i samtlige hovederhverv, jf. tabel 1. Skiftet har dermed været udpræget i både konkurrenceudsatte og ikke-konkurrenceudsatte erhverv.

**Tabel 1. Beskæftigelsen fordelt på uddannelseskategorier inden for 6 hovederhverv og hvert erhvervs andel af samlet beskæftigelse, pct.**

		1980	1985	1990	1995	2000	2002
<i>Primære erhverv (landbrug, fiskeri, råstofdudvinding m.v.)</i>	Grundskole	79	74	68	58	49	44
	Gymnasial	1	2	2	3	4	4
	Faglært	16	21	25	33	40	43
	KVU	1	1	2	2	3	4
	MVU	1	2	2	2	3	3
	LVU	1	1	1	1	2	2
Andel af samlet beskæftigelse		7	6	5	4	3	3
<i>Fremstillingsindustri</i>	Grundskole	53	50	45	40	36	34
	Gymnasial	2	4	4	5	6	6
	Faglært	37	37	40	42	43	44
	KVU	3	3	4	5	6	6
	MVU	4	4	5	6	7	7
	LVU	1	1	2	2	3	3
Andel af samlet beskæftigelse		19	19	19	18	17	16
<i>Bygge- og anlægsvirksomhed</i>	Grundskole	44	41	37	32	31	29
	Gymnasial	1	2	2	2	3	3
	Faglært	48	50	53	56	57	59
	KVU	4	4	4	5	5	5
	MVU	3	3	4	4	4	4
	LVU	1	1	1	1	1	1
Andel af samlet beskæftigelse		7	7	6	6	6	6
<i>Finansiering og forretningservice</i>	Grundskole	33	29	25	22	21	20
	Gymnasial	7	10	11	13	14	13
	Faglært	43	42	43	40	36	35
	KVU	3	4	4	5	5	6
	MVU	7	7	9	11	12	13
	LVU	6	7	8	10	12	13
Andel af samlet beskæftigelse		8	9	10	11	13	13
<i>Øvrige private tjenester (handel, hotel og restaurant, transport, post og telekomm., energi- og vandforsyning m.v.)</i>	Folkeskole	52	47	43	39	36	36
	Gymnasial	4	6	8	11	12	12
	Faglært	38	39	41	41	41	41
	KVU	2	2	3	3	4	4
	MVU	3	3	4	5	5	5
	LVU	1	1	1	2	2	2
Andel af samlet beskæftigelse		26	26	26	26	26	26
<i>Offentlige og personlige tjenesteydelser</i>	Grundskole	38	34	30	25	20	19
	Gymnasial	7	8	8	9	9	9
	Faglært	25	26	28	29	31	31
	KVU	4	4	4	4	4	4
	MVU	20	21	23	24	27	28
	LVU	6	7	7	8	9	10
Andel af samlet beskæftigelse		33	33	34	35	35	36

Størstedelen af ændringerne i hver uddannelsesgruppes andel af den samlede beskæftigelse skyldes ændringer *inden for* hvert erhverv, mens kun en mindre del (omkring 1/10) skyldes ændringer i erhvervsstrukturen.

Tabel 2 viser, for 26 mere detaljerede brancher, den gennemsnitlige årlige ændring i beskæftigelsen af hver uddannelsestype set i forhold til samtlige andre uddannelsestyper. De skraverede celler angiver tilfælde, hvor ændringen afviger mærkbart (med mere end en standardafvigelse) fra gennemsnittet af brancherne. Det fremgår bl.a., at grundskoleuddannedes beskæftigelse er gået relativt set *mest tilbage* inden for landbrug m.v., råstofudvinding og sociale institutioner m.v. Den relative beskæftigelse er gået *mindst tilbage* i detailhandel mv. samt inden for renovation og forlystelser m.v. Fremstillingsindustrierne har generelt haft gennemsnitligt fald i den relative beskæftigelse af grundskoleuddannede.

**Tabel 2. Ændringer i relativ beskæftigelse, 1980-2002 (pct. pr. år)**

	Folk.	Gym.	Fagl.	KVU	MVU	LVU
<b>Primære erhverv</b>						
Landbrug, gartneri og skovbrug	-7,3	5,6	6,4	6,2	4,1	3,0
Fiskeri mv.	-3,0	8,0	1,6	6,2	2,9	4,7
Råstofudvinding	-7,5	0,7	5,0	4,4	5,4	5,0
<b>Fremstillingserhverv</b>						
Nærings- og nydelsesmiddelindustri	-3,4	5,5	1,6	4,2	3,6	3,6
Tekstil-, beklædnings- og læderindustri	-4,9	6,9	2,0	5,5	6,8	9,9
Træ-, papir- og grafisk industri	-2,8	4,7	0,1	2,7	3,5	6,1
Mineralolie-, kemisk- og plastindustri m	-4,1	3,5	0,5	2,8	2,6	5,1
Sten-, ler- og glasindustri mv.	-3,3	4,0	2,2	1,7	2,7	1,5
Jern- og metalindustri	-3,1	3,4	1,4	3,0	1,6	3,9
Møbelindustri og anden industri	-3,5	5,5	1,2	5,6	5,1	6,3
Energi- og vandforsyning	-4,3	3,7	1,2	0,2	1,0	7,2
Bygge- og anlægsvirksomhed	-3,1	4,5	2,1	1,5	1,4	0,7
<b>Private service erhverv</b>						
Handel m. biler, autorep., servicestatio	-2,9	7,2	1,1	3,9	3,9	4,9
Engros- og agenturhandel undt. m. biler	-4,1	3,7	0,9	3,7	2,5	4,7
Detailh. Og reparationsvirks. undt. bile	-1,7	6,8	-0,7	1,9	4,7	1,5
Hotel- og restaurationsvirksomhed mv.	-4,7	6,7	1,3	5,8	6,6	4,2
Transportvirksomhed	-3,6	4,1	2,1	3,0	0,7	3,0
Post og telekommunikation	-3,4	2,5	0,9	5,3	3,9	5,2
Finansierings- og forsikringsvirksomhed	-4,6	2,1	-0,5	4,2	4,2	5,9
Udlejning og ejendomsformidling	-2,9	2,5	1,3	2,1	1,5	1,3
Forretningsservice mv.	-3,4	3,3	-0,8	1,6	1,9	2,2
<b>Offentlige og personlige tjenesteydelser</b>						
Offentlig administration mv.	-4,8	0,9	0,8	3,1	1,7	3,1
Undervisning	-4,0	0,4	1,4	0,1	0,2	2,5
Sundhedsvæsen mv.	-5,2	-1,3	0,2	-2,4	3,2	2,9
Sociale institutioner mv.	-6,4	1,3	3,9	-1,0	3,4	5,7
Renovation, foreninger og forlystelser m	-2,1	1,3	0,0	0,9	1,8	3,4
Total	-4,0	3,2	1,0	2,1	2,5	3,5
Gennemsnit af brancher (uvejet)	-4,0	3,8	1,4	2,9	3,1	4,1
Standardafvigelse	1,4	2,4	1,6	2,3	1,7	2,1
<b>Gennemsnit + 1 standardafvigelse ("høj")</b>	-2,6	6,1	3,1	5,2	4,8	6,2
<b>Gennemsnit - 1 standardafvigelse ("lav")</b>	-5,4	1,4	-0,2	0,7	1,4	2,1

Anm. De skraverede celler angiver de tilfælde, der ligger over 1 standardafvigelse fra gennemsnittet.

Kilde: egne beregninger på IDA-databasen, Danmarks Statistik.