

Bilaga 2

# Fördelningspolitisk redogörelse

**Logotyp  
infogas  
vid  
incheck  
ning**



## Bilaga 2

# Fördelningpolitisk redogörelse

### Innehållsförteckning

---

1	Inledning.....	8
2	Inkomstutveckling för olika grupper .....	9
3	Ekonomisk utsatthet .....	10
4	De samlade inkomstskillnaderna.....	13
5	Inkomstfördelningens långsiktiga utveckling och kapitalets betydelse.....	15
6	Inkomstskillnader när hänsyn tas till offentliga välfärdstjänster .....	19
7	Inkomstskillnader när hänsyn tas till inkomströrlighet.....	20
8	Regionala inkomstskillnader.....	21
9	Fördelningseffekter av förslagen i propositionen Vårändringsbudget för 2015 .....	24
	Underbilaga.....	27

## Tabellförteckning

---

Tabell 2.1 Inkomstutveckling för olika åldersgrupper 1995–2013 .....	9
Tabell 2.2 Inkomstutveckling för olika hushållstyper 1995–2013 .....	9
Tabell 2.3 Inkomstutveckling efter vistelsetid i Sverige 1995–2013 .....	9
Tabell 3.1 Andel med låg ekonomisk standard i olika grupper 2013 .....	11
Tabell 3.2 Ekonomisk utsatthet inom EU .....	12
Tabell 4.1 Inkomstnivå 2013 samt utveckling över tiden för olika inkomstgrupper.....	13
Tabell 4.2 Inkomstskillnader inom EU 2000–2012 .....	15
Tabell 6.1 Inkomstspridning för olika inkomstslag 2012.....	20
Tabell 7.1 Inkomströrlighet inom olika grupper, 1995–2004 resp. 2004–2013.....	21
Tabell 8.1 Ekonomisk standard i olika regioner, 1995 och 2013 .....	22
Tabell 8.2 Ekonomisk standard efter offentliga välfärdstjänster och boendeutgifter i olika regioner 2012.....	24
Tabell 9.1 Effekter på Gini-koefficienten och på andelen med låg relativ ekonomisk standard av förslagen i VÄB15 .....	25
Tabell u.1 Svensk konsumtionsenhetsskala .....	27
Tabell u.2 Nyckeltal 1995 och 2000–2013.....	31

## Diagramförteckning

---

Diagram 2.1 Individuell disponibel inkomst för kvinnor och män i förvärvsaktiv ålder (20–64 år) 1995–2013.....	10
Diagram 3.1 Andel med låg ekonomisk standard 1995–2013.....	11
Diagram 4.1 Inkomstillväxt i olika delar av inkomstfördelningen 1995–2013.....	13
Diagram 4.2 Gini-koefficientens utveckling 1995–2013.....	14
Diagram 5.1 Den översta hundraandelens inkomstandel, 1900–2012.....	16
Diagram 5.2 Inkomstandelen för den översta tiondelen exkl. andelen för topprocenten, 1900–2012.....	16
Diagram 5.3 Inkomsternas sammansättning i Sverige 2012.....	16
Diagram 5.4 Den översta tusendelens inkomstandel och inkomstsammansättning i Sverige 1995–2012.....	17
Diagram 5.5 Kapitalinkomsternas andel av toppinkomsterna i Sverige 1920–2012.....	17
Diagram 5.6 Kapitalinkomsternas andel av toppinkomsterna i USA 1920–2010.....	17
Diagram 5.7 Kapitalkvoten i Europa från 1870 och framåt.....	18
Diagram 6.1 Välfärdstjänster i olika inkomstgrupper 2012.....	19
Diagram 7.1 Minskning av Gini-koefficienten när beräkningen av inkomst förlängs stegvis från ett till tio år, 1995–2004 resp. 2004–2013.....	21
Diagram 7.2 Gini-koefficienter för årsinkomster respektive långsiktiga inkomster, 1995–2004 resp. 2004–2013.....	21
Diagram 8.1 Ekonomisk standard i olika regioner 2007–2013.....	23
Diagram 9.1 Effekt på ekonomisk standard i olika inkomstgrupper av förslagen i VÄB15.....	25
Diagram 9.2 Effekt på ekonomisk standard för olika hushållstyper av förslagen i VÄB15.....	25
Diagram 9.3 Effekt på ekonomisk standard för olika åldersgrupper av förslagen i VÄB15.....	25
Diagram 9.4 Effekt på individuell disponibel inkomst för vuxna kvinnor och män (20+år) av förslagen i VÄB15.....	26
Diagram u.1 Hypotetisk Lorenz-kurva.....	28



## Sammanfattning

---

- Mellan 1995 och 2013 ökade hushållens ekonomiska standard med i genomsnitt 59 procent, eller med 2,6 procent per år. Den ekonomiska standarden ökade mest för sammanboende i åldern 30–64 år, medan yngre vuxna och personer över 65 år hade en svagare inkomstutveckling.
  - Den individuella disponibla inkomsten för personer i förvärvsaktiv ålder är ca 20 procent lägre för kvinnor än för män. Denna relation har varit förhållandevis stabil sedan mitten av 1990-talet. I kronor räknat har skillnaden i medianinkomst mellan kvinnor och män dock ökat 1995–2013, från 32 000 kronor till 45 000 kronor.
  - Mätt med en relativ låginkomstgräns (t.ex. 60 procent av medianinkomsten) har andelen med låg ekonomisk standard ökat gradvis sedan mitten av 1990-talet. Orsaken är att inkomstökningen har varit lägre för grupper med låga inkomster än för grupper med medelinkomster.
  - År 1995–2013 ökade inkomsterna mest högt upp i inkomstfördelningen. Tiondelen med högst inkomster 2013 hade i genomsnitt 114 procent högre ekonomisk standard än tiondelen med högst inkomster 1995. Motsvarande ökning i mitten av inkomstfördelningen var 59 procent.
  - De samlade inkomstskillnaderna, mätt med Gini-koefficienten, har ökat såväl i Sverige som internationellt de senaste 20 åren. Jämfört med de flesta andra länder har Sverige dock fortfarande en jämn inkomstfördelning.
  - De ökade inkomstskillnaderna i Sverige har olika förklaringar under olika tidsperioder. Sett över perioden 1995–2013 förklaras ökningen framför allt av ökade kapitalinkomster och av att skatterna har blivit mindre inkomstutjämnande.
  - Den internationella forskningen har på senare år analyserat de långsiktiga trenderna i utvecklingen mot en ojämnare inkomstfördelning. I en del länder, t.ex. i USA och i Storbritannien, har den yttersta toppens andel av de samlade inkomsterna ökat kraftigt sedan början av 1980-talet. I dessa länder börjar toppinkomstandelarna närma sig de nivåer som existerade före första världskriget. I andra länder, t.ex. i de kontinental-europeiska och i de nordiska länderna, har uppgången varit betydligt mindre.
  - Offentligt subventionerade välfärdstjänster, såsom omsorg om unga och gamla, utbildning samt hälso- och sjukvård, är en viktig del av fördelningspolitiken. När dessa tjänster beaktas reduceras de samlade inkomstskillnaderna med ca 20 procent, främst till följd av att barn, ungdomar och äldre pensionärer flyttas uppåt i inkomstfördelningen.
  - Skillnaderna i ekonomisk standard mellan personer som bor i olika delar av landet har ökat något under perioden 1995–2013, i synnerhet skillnaden mellan Stockholms län och övriga Sverige. År 1995 hade medianinkomsttagaren i Stockholms län ca 13 procent högre ekonomisk standard än medianinkomsttagaren i regionen med lägst ekonomisk standard. År 2013 hade skillnaden ökat till ca 20 procent.
  - Inkomströrligheten har i princip varit oförändrad 1995–2013. De ökade inkomstskillnader som observeras för årliga disponibla inkomster de senaste tjugo åren kan därför inte förklaras av en ökad rörlighet, eller större tillfälliga variationer, i de disponibla inkomsterna. Inkomstskillnaderna har ökat även för inkomstmått som fångar mer långsiktiga inkomster.
  - I propositionen Vårändringsbudget för 2015 föreslår regeringen bl.a. förstärkningar av arbetslöshetsförsäkringen, en höjning av underhållstödet, höjd sjuk- och aktivitetsersättning samt en förstärkning av bostadstillägget för pensionärer. Förslagen gynnar främst personer i den nedre delen av inkomstfördelningen och stärker den ekonomiska jämställdheten mellan kvinnor och män.
-

## 1 Inledning

På uppdrag av riksdagen lämnar regeringen sedan 1994 årligen en fördelningspolitisk redogörelse i anslutning till den ekonomiska vårpropositionen eller till budgetpropositionen. I redogörelsen analyseras inkomstfördelningen i ett historiskt och i ett internationellt perspektiv. Ambitionen är inte att varje enskild redogörelse ska innehålla heltäckande analyser av inkomstfördelningens samtliga dimensioner. Delar som får stort utrymme ett visst år kortas eller utgår i nästföljande redogörelse. Detta skapar utrymme för nya fördjupningar.

### Inkomstbegreppet

Fördelningsanalyser fokuserar i regel på fördelningen av disponibel inkomst erhållen under ett kalenderår och justerad för försörjningsbörd. Analyserna i denna redogörelse baseras också i huvudsak på detta inkomstbegrepp. Årlig disponibel inkomst som mått på de ekonomiska resurserna kan visserligen kritiseras i flera avseenden, men det finns också en rad goda skäl att använda detta mått i fördelningsanalyser.<sup>1</sup> Uppgifter om disponibel inkomst är bl.a. lätt tillgängliga på regelbunden basis och dess egenskaper är väl kända och har varit föremål för intensiv forskning. Samtidigt är slutsatsen från en stor del av forskningen kring andra mått på välfärd att de är mycket nära korrelerade med disponibel inkomst. Det kan även noteras att många politiska beslut i första hand syftar till att förstärka just den disponibla inkomsten. Det är därför meningsfullt att studera en åtgärds konsekvenser för den disponibla inkomstens fördelning.

Den disponibla inkomsten är sammansatt av ett antal olika komponenter: inkomst från arbete, kapital och näringsverksamhet samt skattepliktiga och skattefria transfereringar, med avdrag för direkt skatt. Inkomsterna räknas samman på hushållsnivå och justeras för försörjningsbörd med hjälp av en s.k. ekvivalensskala

(se underbilagan för en mer detaljerad beskrivning). Det beräknade måttet benämns ekvivalerad disponibel inkomst, eller hushållets ekonomiska standard. Varje individ i hushållet tilldelas denna ekonomiska standard, dvs. standarden antas vara lika stor för alla i hushållet. Det bör understrykas att varje enskild individs ekonomiska standard bestäms av hela hushållets inkomster och att hushållets sammansättning bestämmer vilken standard som uppnås. Ju fler personer som ska försörjas av en viss disponibel inkomst, desto lägre ekonomisk standard har hushållet.

Genom att alla individer i hushållet tilldelas samma inkomst antas således i denna redogörelse att hushållets resurser delas lika mellan familjemedlemmarna. Detta innebär att sammanboende kvinnor och män får samma ekonomiska standard. Ur ett jämställdhetsperspektiv kan det argumenteras för att egen inkomst medför ekonomisk självständighet och att det i stället är mer relevant att studera hur stora resurser som individen direkt förfogar över. I denna bilaga presenteras en kortare redovisning av hur kvinnors och mäns individuella inkomster har utvecklats. En utförlig beskrivning av kvinnors och mäns individuella ekonomiska resurser återfinns i en årlig bilaga till budgetpropositionen.<sup>2</sup>

### Data

Statistiska centralbyrån (SCB) följer regelbundet inkomstfördelningen i Sverige genom undersökningen av hushållens ekonomi (HEK). Analysen i följande avsnitt grundar sig huvudsakligen på denna undersökning. HEK bygger på årliga tvärsnitt av befolkningen, vilket innebär att det inte är samma individer som studeras över tid. Den senaste versionen av HEK avser 2013 och i undersökningen ingår ca 39 000 individer fördelade på ca 17 000 hushåll.<sup>3</sup>

<sup>1</sup> Vilka resurser som ska beaktas i fördelningsssammanhang är en mångfacetterad fråga som studeras inom många olika discipliner. Det finns emellertid inte någon bred enighet om något bästa alternativ till inkomst som välfärdsindikator. En god översikt av mätningen av disponibel inkomst finns att läsa i Canberra Group Handbook on Household Income Statistics (United Nations Economic Commission for Europe 2011).

<sup>2</sup> Se prop. 2014/15:1 Förslag till statens budget, finansplan m.m. bilaga 3.

<sup>3</sup> Se underbilagan för en utförligare beskrivning av de datamaterial som används i redogörelsen. I underbilagan redogörs också för de modeller, metoder, begrepp och definitioner som används i denna bilaga.

## 2 Inkomstutveckling för olika grupper

År 1995–2013 förbättrades den ekonomiska standarden för samtliga åldersgrupper och familjetyper (se tabell 2.1 och tabell 2.2). Den reala medianinkomsten i befolkningen ökade med 59 procent, vilket motsvarar en ökning med i genomsnitt 2,6 procent per år.

Sedan 1995 har det skett vissa förskjutningar mellan olika åldersgruppers ekonomiska standard. Individer i yrkesaktiv ålder över 30 år har haft en stabil inkomstökning, medan yngre vuxna i åldern 20–29 år har haft en svagare utveckling.<sup>4</sup> Även personer över 65 år har haft en förhållandevis svag inkomstutveckling. Orsaken är att pensionerna inte har ökat lika snabbt som de förvärvsaktivas löner.<sup>5</sup>

**Tabell 2.1 Inkomstutveckling för olika åldersgrupper 1995–2013**

Procent	Andel av befolkningen 2013	Relativ inkomst		Real utveckling per år 1995–2013
		1995	2013	
0–19 år	23,1	90	93	2,8
20–29 år	12,7	96	92	2,3
30–49 år	25,6	103	105	2,7
50–64 år	18,7	129	127	2,5
65+ år	19,9	92	87	2,3
<b>Samtliga</b>	<b>100,0</b>	<b>100</b>	<b>100</b>	<b>2,6</b>

Anm.: Relativ inkomst är kvoten mellan medianinkomsten (ekvivalerad disponibel inkomst) för respektive grupp och medianinkomsten för hela befolkningen.  
Källor: Statistiska centralbyrån och egna beräkningar.

Den ekonomiska standarden har sedan 1995 ökat något snabbare för sammanboende än för ensamstående. I synnerhet ensamstående kvinnor med barn har fått se sin relativa inkomstposition försämrats. Ensamstående föräldrars disponibla inkomster består i större utsträckning av transfereringar (t.ex. bostadsbidrag). Dessa ersättningar har utvecklats långsammare än den genomsnittliga löneökningstakten.

De utrikes föddas position i inkomstfördelningen har försämrats mellan 1995 och 2013 (se

<sup>4</sup> En viktig orsak till den relativt svaga inkomstutvecklingen för yngre vuxna är att andelen ungdomar i högskolestudier ökade kraftigt under 1990-talet. Den stigande ungdomsarbetslösheten under 2000-talet har också bidragit.

<sup>5</sup> Pensionärernas reala inkomstförbättring beror till stor del på att pensionärskollektivet hela tiden förnyas och de nyblivna pensionärerna har högre pension än de redan pensionerade.

tabell 2.3). En orsak till detta är att invandringsstrukturen har förändrats över tiden. Från att nästan helt ha dominerats av arbetskraftsinvandring har flykting- och anhöriginvandring sedan 1990-talet kommit att utgöra en allt större del av invandringen.

**Tabell 2.2 Inkomstutveckling för olika hushållstyper 1995–2013**

Procent	Andel av befolkningen 2013	Relativ inkomst		Real utveckling per år 1995–2013
		1995	2013	
<b>20–64 år</b>				
Ensamst. utan barn				
Kvinnor	8,2	97	89	2,1
män	10,3	102	103	2,6
Ensamst. med barn				
Kvinnor	2,6	81	69	1,7
män	1,0	91	89	2,5
Sammanboende				
utan barn	14,8	140	145	2,8
med barn	20,1	99	104	2,9
<b>65+ år</b>				
Ensamstående				
kvinnor 65–74 år	2,3	84	74	1,9
män 65–74 år	1,8	94	81	1,7
kvinnor 75+ år	3,5	78	66	1,7
män 75+ år	1,2	82	73	1,9
Sammanboende				
65–74 år	7,2	111	114	2,8
75+ år	3,9	95	88	2,2

Anm.: Relativ inkomst är kvoten mellan medianinkomsten (ekvivalerad disponibel inkomst) för respektive grupp och medianinkomsten för hela befolkningen.  
Källor: Statistiska centralbyrån och egna beräkningar.

**Tabell 2.3 Inkomstutveckling efter vistelsetid i Sverige 1995–2013**

Procent	Andel av befolkningen 2013	Relativ inkomst		Real utveckling per år 1995–2013
		1995	2013	
Inrikes födda	86,1	101	103	2,7
Utrikes födda	13,9	87	78	2,0
Vistelsetid				
0–3 år	1,9	67	57	1,7
3–10 år	3,4	78	67	1,7
10–20 år	2,9	92	81	1,9
20+ år	5,7	102	92	2,0

Anm.: Relativ inkomst är kvoten mellan medianinkomsten (ekvivalerad disponibel inkomst) för respektive grupp och medianinkomsten för hela befolkningen.  
Källor: Statistiska centralbyrån och egna beräkningar.

Av tabellerna ovan framgår även nivån på olika gruppers ekonomiska standard i förhållande till

medianen i hela befolkningen. Ensamstående har i genomsnitt en lägre ekonomisk standard än sammanboende och hushåll med barn har i genomsnitt en lägre ekonomisk standard än hushåll utan barn. Personer över 65 år, oftast ålderspensionärer, har i genomsnitt förhållandevis låg ekonomisk standard. Det finns dock betydande skillnader mellan olika pensionärshushåll. Generellt gäller att ensamstående och äldre pensionärer har en lägre ekonomisk standard än yngre och sammanboende pensionärer.

Utrikes födda har i genomsnitt lägre ekonomisk standard än inrikes födda. Det allmänna mönstret är att ju mer nyligen en person har invandrat till Sverige, desto längre ner i inkomstfördelningen finns personen.<sup>6</sup> Den huvudsakliga anledningen är att utrikes födda som har bott en kort tid i Sverige har en lägre sysselsättningsgrad än de som bott i landet en längre tid.<sup>7</sup>

### Kvinnors och mäns individuella inkomster

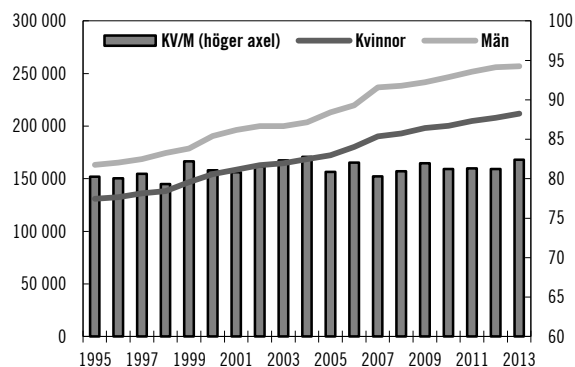
Som beskrivits ovan kan det ur ett jämställdhetsperspektiv vara mer relevant att studera hur stor disponibel inkomst kvinnor respektive män förfogar över, eftersom en egen inkomst medför ekonomisk självständighet.

De skillnader mellan män och kvinnor som finns på arbetsmarknaden beträffande t.ex. löner, befordringsmöjligheter, arbetstid och frånvaro, leder till att kvinnor har betydligt lägre arbetsinkomster än män. Skatter och transfereringsinkomster jämnar dock ut inkomstskillnaden till viss del.<sup>8</sup> Den individuella disponibla inkomsten för personer i förvärsaktiv ålder är ca 20 procent lägre för kvinnor än för män, och denna re-

lation har varit förhållandevis stabil sedan mitten av 1990-talet (se diagram 2.1). I kronor räknat har skillnaden i medianinkomst mellan kvinnor och män dock ökat 1995–2013, från ca 32 000 kronor till ca 45 000 kronor.

#### Diagram 2.1 Individuell disponibel inkomst för kvinnor och män i förvärsaktiv ålder (20–64 år) 1995–2013

Medianinkomst i kronor (2015 års priser) och kvinnors andel av mäns inkomst i procent



Anm.: Individuell disponibel inkomst definieras som summan av individens egna marknadsinkomster, som arbetsinkomst och kapitalinkomst, samt transfereringar och skatter. Hushållsrelaterade transfereringar (exempelvis barnbidrag och bostadsbidrag) fördelas lika mellan sammanboende.

Källor: Statistiska centralbyrån och egna beräkningar.

## 3 Ekonomisk utsatthet

Det finns flera olika sätt att beskriva och beräkna hur många som är ekonomiskt utsatta, eller fattiga, och vilka grupper som är i behov av ytterligare stöd. I denna bilaga redovisas därför flera olika mått, eftersom detta kan bidra till en djupare förståelse av begreppet ekonomisk utsatthet.

Mått på ekonomisk utsatthet kan vara direkta eller indirekta. Direkta mått bygger på observationer av hur människor har det, dvs. den faktiska levnadsstandarden. Indirekta mått baseras i stället på ekonomiska data. De vars ekonomiska standard ligger under en given gräns betraktas som individer med låg ekonomisk standard. De indirekta måtten har flera fördelar. Det finns data som beskriver hushållens och individernas ekonomi, vedertagna inkomstbegrepp och väl-etablerade metoder för att mäta andelen med låg inkomst.<sup>9</sup> En kritik som kan riktas mot att an-

<sup>6</sup> Placeringen i inkomstfördelningen varierar också med de invandrades ursprungsländer, se 2012 års ekonomiska vårproposition (prop. 2011/12: 100 bilaga 3). Personer födda i något övrigt nordiskt land, EU15 eller i något av de rikare OECD-länderna har ungefär samma ekonomiska standard som inrikes födda. De som är födda i övriga länder är däremot kraftigt överrepresenterade i den nedre delen av inkomstfördelningen.

<sup>7</sup> Det finns en stor forskningslitteratur om orsakerna till att arbetsmarknadssituationen generellt sett är sämre för utrikes födda än för inrikes födda. För en utförlig forskningsöversikt, se t.ex. Rapport till Expertgruppen för studier i offentlig ekonomi (ESO 2011:5) och Petersson, Utrikes födda på arbetsmarknaden – en forskningsöversikt, Stockholms universitets Linnécentrum, 2014. De vanligaste förklaringarna är bl.a. problem kopplade till individens utbildning och tillgång till informella nätverk samt diskriminering.

<sup>8</sup> För en utförlig beskrivning av kvinnors och mäns individuella ekonomiska resurser, se prop. 2014/15:1 Förslag till statens budget, finansplan m.m. bilaga 3.

<sup>9</sup> Ett problem är dock att en redovisad årsinkomst ibland inte speglar den ekonomiska standarden särskilt väl, framför allt inte för dem med de

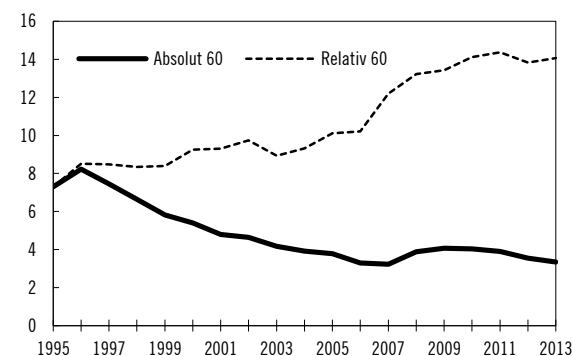
vända inkomst som mått på ekonomisk utsatthet är att inkomst snarast anger förutsättningar för en acceptabel levnadsstandard. Inkomsten mäter dock inte uttrycken för ekonomisk utsatthet – om personer deltar i det sociala livet, har mat och drägligt boende osv.

De inkomstbaserade måtten kan vara både absoluta och relativa. En absolut låginkomstgräns innebär att låginkomstgränsen läses ett visst år och därefter bara skrivs upp med prisutvecklingen. Med en relativ gräns höjs gränsen som avgör vilken inkomst som krävs för att en person inte ska betraktas som fattig när medianinkomsten i ett samhälle ökar. Det betyder att den relativa dimensionen beaktas – att fattigdom ses i förhållande till det samhälle som beskrivs. Med andra ord fångar det relativa fattigdomsmåttet bättre människors faktiska möjligheter i relation till andra människor.

Bilden av hur andelen med låg ekonomisk standard har utvecklats över tid kan se helt olika ut beroende på vilken typ av mått som används. Med en absolut låginkomstgräns – här beräknad som 60 procent av 1995 års prisjusterade medianinkomst – minskade andelen med låg ekonomisk standard stadigt 1996–2007 (se diagram 3.1). Orsaken till minskningen är att de reala inkomsterna ökade över hela inkomstfördelningen under denna period.

**Diagram 3.1 Andel med låg ekonomisk standard 1995–2013**

Procent



Anm.: Absolut 60 avser andelen med låg ekonomisk standard när låginkomstgränsen beräknas som 60 procent av 1995 års prisjusterade medianinkomst. Relativ 60 avser andelen när låginkomstgränsen beräknas som 60 procent av medianinkomsten för det aktuella året.

Källor: Statistiska centralbyrån och egna beräkningar.

Med en relativ låginkomstgräns – beräknad som 60 procent av den årliga medianinkomsten – har

lägsta inkomsterna. Registrerade årsinkomster fångar exempelvis inte upp ekonomiska resurser i form av förmögenhet, arv och liknade överföringar inom familjen eller mellan olika hushåll, och inte heller inkomster från svart arbete.

andelen med låg ekonomisk standard i stället ökat sedan mitten av 1990-talet. Den reala inkomstökningen i mitten av inkomstfördelningen har gradvis höjt den relativa låginkomstgränsen. Eftersom inkomstökningen har varit lägre för grupper i den nedre delen av inkomstfördelningen har andelen med inkomster under gränsen ökat. Andelen med inkomster under den relativa låginkomstgränsen accelererade efter 2006, vilket bl.a. berodde på att jobbskatteavdraget och sänkta ersättningar i arbetslöshets- respektive sjukförsäkringen förstärkte skillnaderna mellan förvärvsarbetande i mitten av inkomstfördelningen och icke förvärvsarbetande i den nedre delen av fördelningen.

**Tabell 3.1 Andel med låg ekonomisk standard i olika grupper 2013**

Andelar i procent och förändring i procentenheter

	Andel av befolkning 2013	Andel med låg ek. standard 2013		Förändring 1995–2013	
		absolut	relativ	absolut	relativ
Inrikes födda	86,1	2,5	11,4	-4,2	4,7
Utrikes födda	13,9	8,4	30,4	-3,7	18,3
0–19 år	23,1	4,2	17,9	-5,7	8,0
20–29 år	12,7	7,3	21,9	-4,1	10,5
30–64 år	44,3	2,8	11,1	-2,7	5,6
65+ år	19,9	1,0	11,2	-4,0	6,1
Kvinnor 20+ år	39,3	3,1	14,4	-3,3	8,0
Män 20+ år	37,6	3,1	11,4	-3,5	4,8
Heltidsarbetande i hushållet, 20-64 år	42,2	0,7	2,9	-2,5	-0,2
Ej heltidsarbetande i hushållet, 20-64 år	14,8	12,7	43,7	-2,8	28,1
<b>20–64 år</b>					
Ensamst. u. barn	18,5	6,8	21,2	-4,0	10,4
Ensamst. m. barn,	3,6	7,0	30,5	-5,3	18,2
Sam.boende u. barn	14,8	1,5	4,5	-1,6	1,4
Sam.boende m. barn	20,1	2,1	10,1	-4,3	3,7
<b>65+ år</b>					
Ensamst.	8,8	1,7	20,1	-6,9	11,6
Sammanboende	11,0	0,5	3,9	-1,5	1,9
<b>Hela befolkningen</b>	<b>100,0</b>	<b>3,3</b>	<b>14,1</b>	<b>-4,0</b>	<b>6,8</b>

Anm.: Andelar med låg ekonomisk standard avser andelar inom respektive grupp. Absolut avser andelen när låginkomstgränsen beräknas som 60 procent av 1995 års prisjusterade medianinkomst. Relativ avser andelen när låginkomstgränsen beräknas som 60 procent av medianinkomsten för det aktuella året.

Källor: Statistiska centralbyrån och egna beräkningar.

Oavsett om låg ekonomisk standard definieras med hjälp av en absolut eller en relativ låginkomstgräns är det i stort sett samma grupper i befolkningen som identifieras som mest ekonomiskt utsatta (se tabell 3.1). Om ingen hushållsmedlem arbetar heltid är risken för låg ekono-

misk standard betydande. Bland unga vuxna 20–29 år, varav många är studerande, är andelen med låg ekonomisk standard avsevärt högre än för personer i åldern 30–64 år. Utrikes födda (särskilt de med kort vistelsetid och utomeuropeiskt ursprung) löper större risk för ekonomisk utsatthet än inrikes födda. Ensamstående föräldrar är en annan grupp där andelen med låg ekonomisk standard är förhållandevis stor, särskilt jämfört med gruppen sammanboende utan barn.<sup>10</sup>

### Sverige jämfört med andra länder

Inom ramen för EU:s tillväxtstrategi Europa 2020 har det tagits fram ett direkt mått på levnadsstandarden. Den direkta indikatorn avser att fånga frånvaron av varor och tjänster och oförmågan att delta i vardagliga aktiviteter som uppfattas som socialt nödvändiga, s.k. svår materiell deprivation eller mycket låg materiell standard.<sup>11</sup>

Andelen individer med mycket låg materiell standard varierar kraftigt mellan olika EU-länder, från 1 procent till 43 procent (se tabell 3.2). Lägst andel finns i Sverige, Luxemburg, Nederländerna och de övriga nordiska länderna, medan den högsta andelen finns i vissa av de nyare medlemsländerna, som Bulgarien och Rumänien. Detta avspeglar till stor del skillnader i levnadsstandard mellan länderna. År 2005–2009 sjönk andelen med mycket låg materiell standard i två tredjedelar av medlemsstaterna. År 2009–2013 har andelen i stället ökat i två tredjedelar av medlemsstaterna. I Sverige har andelen minskat kontinuerligt, från 2,3 procent 2005 till 1,6 procent 2009 och till 1,4 procent 2013.

Skillnaden mellan olika länder är mindre om den ekonomiska standarden mäts med indirekta mått baserade på ekonomiska data. Den mest aktuella inkomststatistiken från Eurostat avser inkomståret 2012. Andelen med en inkomst

understigande 60 procent av den nationella medianinkomsten varierar mellan ca 9 och 23 procent. Låga andelar finns bl.a. i Tjeckien, Nederländerna och i de nordiska länderna. De högsta andelarna finns i Grekland, Rumänien och Bulgarien. I början av 2000-talet hade Sverige, tillsammans med Tjeckien, den lägsta andelen personer med låg relativ ekonomisk standard. Därefter har andelen ökat snabbt i Sverige, och 2012 hade Sverige den tionde lägsta andelen bland EU-länderna.

**Tabell 3.2 Ekonomisk utsatthet inom EU**

	Andelar i procent och förändring i procentenheter			
	Mycket låg materiell standard		Låg relativ ekonomisk standard (relativ 60)	
	2013	Förändring 2005–2013	2012	Förändring 2000–2012
Sverige	1,4	-0,9	14,8	5,8
Luxemburg	1,8	0,0	15,9	3,9
Nederländ.	2,5	0,0	10,4	-0,6
Finland	2,5	-1,3	11,8	0,8
Danmark	3,8	0,6	12,3	2,3
Österrike	4,2	0,7	14,4	2,4
Belgien	5,1	-1,4	15,1	2,1
Frankrike	5,1	-0,2	13,7	0,7
Tyskland	5,4	0,8	16,1	5,1
Spanien	6,2	2,1	20,4	1,4
Tjeckien	6,6	-5,2	8,6	0,6
Slovenien	6,7	1,6	14,5	3,5
Estland	7,6	-4,8	18,6	0,6
Storbrit.	8,3	3,0	15,9	-2,1
Malta	9,5	4,1	15,7	0,7 <sup>1)</sup>
Irland	9,9	4,8	14,1	-6,9
Slovakien	10,2	-11,9	12,8	--- <sup>2)</sup>
Portugal	10,9	1,6	18,7	-1,3
Polen	11,9	-21,9	17,3	1,3
Italien	12,4	6,0	19,1	0,1
Kroatien	14,7	--- <sup>3)</sup>	19,5	1,5 <sup>4)</sup>
Litauen	16,0	-16,6	20,6	3,6
Cypern	16,1	3,9	15,3	0,3 <sup>4)</sup>
Grekland	20,3	7,5	23,1	3,1
Lettland	24,0	-15,3	19,4	3,4 <sup>1)</sup>
Ungern	26,8	3,9	14,3	3,3
Rumänien	28,5	-8,0 <sup>5)</sup>	22,4	5,4
Bulgarien	43,0	-14,7 <sup>6)</sup>	21,0	5,0

Anm. 1: I tabellen rangordnas länderna efter andelen med mycket låg materiell standard 2013. För detta mått finns det bara jämförbara länderdata fr.o.m. 2005. Anm. 2: Inkomster exkl. kapitalvinster. 1) Data saknas för 2000; i stället används data för 1999. 2) Data saknas för år 2000 och för närliggande år. 3) Data saknas för år 2005 och för närliggande år. 4) Data saknas för 2000; i stället används data för 2002. 5) Data saknas för 2005; i stället används data för 2007. 6) Data saknas för 2005; i stället används data för 2006.

Källa: Eurostat (EU-SILC).

<sup>10</sup> En förhållandevis stor andel, ca 20 procent, av de ensamstående pensionärerna har en inkomst som understiger den relativa låginkomstgränsen. Andelen har nästan fördubblats mellan 1995 och 2013. Inkomsterna för denna grupp, som bl.a. består garantipensionärer, ligger i regel strax under den relativa låginkomstgränsen. Få ensamstående pensionärer, 1,7 procent, har en inkomst under den absoluta låginkomstgränsen.

<sup>11</sup> Svår materiell deprivation definieras som att individen saknar förmåga (ej beroende på sitt individuella val av livsstil) inom minst fyra av nio områden: att möta oväntade utgifter, att åka på en veckas semesterresa, att betala skulder (t.ex. hypotekslån eller hyra), att äta en måltid med kött, kyckling eller fisk varannan dag, att hålla hemmet tillräckligt varmt, att ha en tvättmaskin, att ha en färg-tv, att ha en telefon och att äga en bil.

## 4 De samlade inkomstskillnaderna

Om alla individer i befolkningen rangordnas efter inkomst, och därefter delas in i tio lika stora grupper, framgår att den ekonomiska standarden ökade för samtliga inkomstgrupper 1995–2013 (se tabell 4.1). Ökningen var störst i de översta inkomstgrupperna. I den högsta inkomstgruppen (inkomstgrupp 10) ökade den reala ekonomiska standarden med i genomsnitt 4,3 procent per år. Motsvarande ökning i mitten av inkomstfördelningen var 2,6 procent och för den lägsta inkomstgruppen (inkomstgrupp 1) var den 1,9 procent per år.

**Tabell 4.1 Inkomstnivå 2013 samt utveckling över tiden för olika inkomstgrupper**

Inkomstnivå i kronor (2015 års priser). Relativ inkomst och utveckling per år i procent.

	Inkomstnivå 2013	Relativ inkomst		Real utveckling per år 1995–2013
		1995	2013	
Inkomstgrupp 1	83 600	43,3	38,5	1,9
Inkomstgrupp 2	132 100	70,6	60,9	1,8
Inkomstgrupp 3	156 400	80,1	72,1	2,0
Inkomstgrupp 4	180 800	87,9	83,3	2,3
Inkomstgrupp 5	205 000	95,8	94,5	2,5
Inkomstgrupp 6	229 500	104,5	105,8	2,7
Inkomstgrupp 7	257 000	114,7	118,5	2,8
Inkomstgrupp 8	292 300	128,0	134,8	2,9
Inkomstgrupp 9	345 600	147,3	159,4	3,0
Inkomstgrupp 10	626 500	213,8	288,8	4,3
<b>Medianinkomst</b>	<b>216 900</b>	<b>100,0</b>	<b>100,0</b>	<b>2,6</b>

Anm.: Inkomstnivån avser medelvärdet av ekvivalerad disponibel inkomst för respektive inkomstgrupp. Den relativa inkomstnivån definieras som kvoten mellan inkomstnivån för inkomstgruppen och medianinkomsten för hela befolkningen.  
Källor: Statistiska centralbyrån och egna beräkningar.

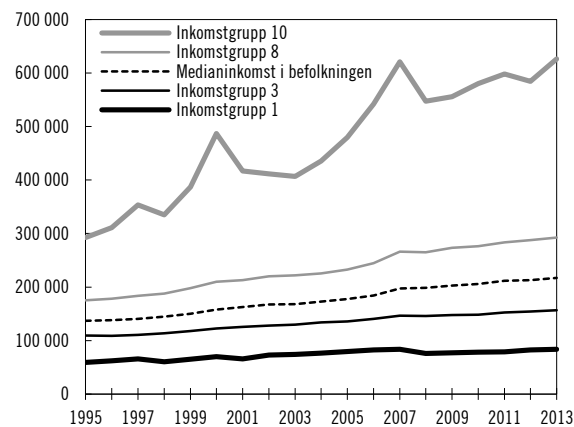
Den starka inkomstillväxten i inkomstfördelningens övre del och den svagare tillväxten i den nedre delen har lett till att inkomstfördelningen har dragits isär. Avståndet mellan toppen och mitten av inkomstfördelningen har ökat gradvis sedan mitten av 1990-talet (se diagram 4.1).<sup>12</sup> År 1995 var den genomsnittliga inkomsten i den högsta inkomstgruppen 2,1 gånger större än

medianinkomsten i befolkningen. År 2005 hade kvoten vuxit till 2,7 och 2013 var den 2,9.<sup>13</sup>

Avståndet mellan mitten och den nedre delen av fördelningen har ökat i stort sett kontinuerligt sedan mitten av 1990-talet. Den främsta förklaringen till att inkomsterna har ökat långsammare i fördelningens nedre del är att andelen som får sin huvudsakliga försörjning från transfereringar är större där än i de högre inkomstskikten. Transfereringarna är ofta kopplade till prisutvecklingen och växer därmed i genomsnitt långsammare än lönerna. Avståndet mellan mitten och den nedre delen av fördelningen har ökat snabbare efter 2006, vilket bl.a. beror på införandet av jobbskatteavdraget (se avsnitt 3 ovan).

**Diagram 4.1 Inkomstillväxt i olika delar av inkomstfördelningen 1995–2013**

Inkomstnivå i kronor (2015 års priser)



Anm.: Inkomstnivån avser medelvärdet av ekvivalerad disponibel inkomst för respektive inkomstgrupp.

Källor: Statistiska centralbyrån och egna beräkningar.

I diagram 4.2 analyseras inkomstskillnaderna med hjälp av den s.k. Gini-koefficienten. Detta är ett ofta använt mått som sammanfattar hela inkomstfördelningen. Ju lägre värde desto jämnare är fördelningen.<sup>14</sup> År 1995–2013 ökade Gini-koefficienten för ekvivalerad disponibel inkomst från 0,227 till 0,301. Detta innebär att inkomstskillnaderna, mätt på detta sätt, ökade med ca 33 procent.

<sup>12</sup> Observera att det inte är samma personer i inkomstgrupperna varje år. Många personer som under ett år befinner sig i t.ex. inkomstgrupp 1 återfinns senare år i andra inkomstgrupper.

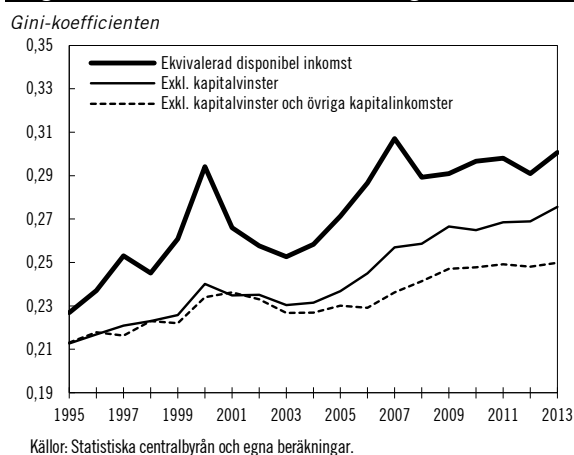
<sup>13</sup> Åren 2000 och 2007 var speciella, med extra höga inkomster från kapitalvinster, vilket syns som toppar i kurvan för toppinkomstgruppen. Med kapitalvinster avses realiserade vinster vid försäljning av värdepapper, bostäder m.m.

<sup>14</sup> Gini-koefficienten kan anta värden mellan 0 och 1. Om koefficienten är 0 har alla samma inkomst och om den är 1 får en person alla inkomster. I underbilagan redogörs mer i detalj för Gini-koefficientens definition.

I diagram 4.2 redovisas även utvecklingen när hushållens inkomster mäts exklusive kapitalvinster. Denna utveckling är av betydelse då kapitalvinsterna varierar kraftigt mellan enskilda år och inte speglar individens avkastning på kapital på ett helt rättvisande sätt (se underbilagan). När kapitalvinsterna rensas bort blir variationerna mellan åren betydligt mindre. Den långsiktiga trenden mot ökade inkomstskillnader finns dock fortfarande kvar.

Om även övriga kapitalinkomster (räntor och utdelningar) exkluderas blir den trendmässiga ökningen av inkomstspridningen något flackare. Sett över hela perioden 1995–2013 är det därför tydligt att ökade kapitalinkomster kan förklara en betydande del av de ökade inkomstskillnaderna. Men inkomstspridningen ökar i stort sett kontinuerligt även när samtliga kapitalinkomster exkluderas. Detta visar att utvecklingen av andra inkomstslag än kapitalinkomster också har påverkat utvecklingen.

**Diagram 4.2 Gini-koefficientens utveckling 1995–2013**



En uppdelning av olika inkomstslags bidrag till Gini-koefficienten från 1995 och framåt visar bl.a. följande<sup>15</sup>:

- Ökade kapitalinkomster är tillsammans med mindre inkomstutjämnande skatter de viktigaste förklaringarna till att inkomstskillnaderna är större 2013 än de var 1995.
- Under 2000-talet har skatternas utjämnande effekt minskat. Under perioden infördes

bl.a. en skattereduktion för den allmänna pensionsavgiften och ett jobbskatteavdrag. Därtill avskaffades fastighetsskatten och förmögenhetsskatten.

- Löneskillnadernas bidrag till inkomstspridningen är ungefär lika stort 2013 som det var 1995. Löneskillnaderna ökade under 1990-talet, men har inte bidragit till ökad inkomstspridning under 2000-talet.

### Sverige jämfört med andra länder

Internationellt jämförbar statistik över inkomstfördelningen i olika länder sammanställs regelbundet av olika statistikproducenter. Den mest aktuella statistiken kommer från Eurostat och avser inkomståret 2012. Sverige har i ett internationellt perspektiv en mycket jämn inkomstfördelning. Vid en jämförelse mellan EU:s medlemsländer 2012 framgår att Slovakien, Slovenien, Tjeckien och Sverige hade de lägsta inkomstskillnaderna (se tabell 4.2). Gini-koefficienten för Sverige var ca 0,25, vilket kan jämföras med ca 0,31 för EU som helhet.<sup>16</sup>

Inkomstskillnaderna har ökat i många EU-länder under 2000-talet. I 19 av 27 länder för vilka data finns tillgängliga både 2000 och 2012 har Gini-koefficienten ökat. I Sverige framstår ökningen som förhållandevis måttlig. Det är också värt att notera att utvecklingen under krisåren 2008–2012 ser olika ut i olika länder. Inkomstskillnaderna har under dessa år fallit tillbaka i hälften och ökat i den andra hälften av medlemsstaterna.<sup>17</sup> Ett liknande mönster framträder i en nyligen publicerad OECD-rapport som undersöker hur inkomstfördelningen i OECD-länderna påverkades av den ekonomiska utvecklingen under krisåren. I rapporten konstateras också bl.a. att krisen i flertalet länder endast har

<sup>15</sup> En uppdelning av inkomstspridningen med avseende på inkomstslag har redovisats i flera tidigare fördelningspolitiska redogörelser. För en utförligare redovisning, se t.ex. 2014 års ekonomiska vårproposition (prop. 2013/14:100 bilaga 2).

<sup>16</sup> Eurostats och regeringens beräkningar av Gini-koefficienten är inte helt jämförbara på grund av olikheter med avseende på data och metodval. Eurostat använder t.ex. ett mindre individurval, en annan ekvivalensskala och inkluderar inte kapitalvinster i inkomstbegreppet.

<sup>17</sup> Det är viktigt att vara försiktig vid tolkningen av dessa data. I vissa länder har inkomstskillnaderna minskat till följd av att inkomsterna har minskat för breda grupper i befolkningen, vilket knappast är en önskvärd utveckling. Inkomstskillnaderna faller t.ex. om inkomsterna minskar för hela befolkningen, och om minskningen är större för höginkomsttagare än för låginkomsttagare.

haft små effekter på de samlade inkomstskillnaderna.<sup>18</sup>

**Tabell 4.2 Inkomstskillnader inom EU 2000–2012**

Gini-koefficienter

	2012	2007	2000
Slovakien	0,24	0,24	--- <sup>1)</sup>
Slovenien	0,24	0,23	0,22
Tjeckien	0,25	0,25	0,25
Sverige	0,25	0,24	0,24
Nederländerna	0,25	0,28	0,27
Finland	0,25	0,26	0,27
Belgien	0,26	0,28	0,28
Österrike	0,27	0,28	0,24
Danmark	0,28	0,25	0,22
Malta	0,28	0,28	0,30 <sup>2)</sup>
Ungern	0,28	0,25	0,25
Tyskland	0,30	0,30	0,25
Irland	0,30	0,30	0,29
Frankrike	0,30	0,30	0,27
Storbritannien	0,30	0,34	0,35
Luxemburg	0,30	0,28	0,27
Polen	0,31	0,32	0,30
Kroatien	0,31	0,28	0,29 <sup>3)</sup>
Cypern	0,32	0,29	0,27 <sup>3)</sup>
Italien	0,33	0,31	0,29
Estland	0,33	0,31	0,35
Spanien	0,34	0,32	0,33
Rumänien	0,34	0,36	0,30
Portugal	0,34	0,36	0,37
Grekland	0,34	0,33	0,33
Litauen	0,35	0,34	0,31
Lettland	0,35	0,38	0,34 <sup>2)</sup>
Bulgarien	0,35	0,36	0,26

Anm. 1: I tabellen rangordnas länderna efter storleken på Gini-koefficienten 2012. Anm. 2: Inkomster exkl. kapitalvinster. 1) Data finns varken för år 2000 eller för närliggande år. 2) Data saknas för 2000; i stället används data för 1999. 3) Data saknas för 2000; i stället används data för 2002.  
Källa: Eurostat (EU-SILC).

## 5 Inkomstfördelningens långsiktiga utveckling och kapitalets betydelse

### Inkomstfördelningens historiska utveckling

Bristen på tillförlitliga och tillgängliga data över längre tidsperioder gjorde det länge svårt att studera historiska trender för inkomstfördelningen. På senare år har dock forskare i växande utsträckning börjat utnyttja historisk taxeringsstatistik. Statistik över taxerade inkomster har publicerats sedan början av 1900-talet i de flesta utvecklade länder. Före andra världskriget behövde emellertid endast personer med högre inkomster deklarerat sina inkomster, och av den anledningen är det just toppens (brutto)inkomster som kan studeras över längre perioder.

Toppinkomsterna kan relateras till nationalinkomsten, som beräknas utifrån länders historiska nationalräkenskaper. Med kännedom om folkmängden går det därmed att beräkna koncentrationen av individuell bruttoinkomst i befolkningen. Det mått på inkomstjämlighet som vanligen används är den s.k. toppinkomst-andelen, dvs. andelen av alla inkomster som går till toppen av inkomstfördelningen (t.ex. tiondelen eller hundradelen med högst inkomst).

Forskare har de senaste åren beräknat historiska serier över toppinkomstandelar i olika länder, och eftersom alla studier grundar sig på i princip samma sorts data är de också jämförbara både över tid och mellan länder. Den databas som dessa studier har medverkat till att skapa täcker i dag in nästan 30 länder över stora delar av 1900-talet.<sup>19</sup>

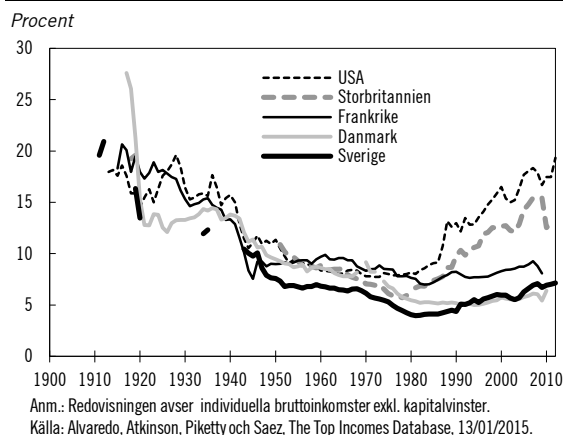
Diagram 5.1 visar toppprocentens inkomstandel för ett urval av länder sedan början av 1900-talet. Flera intressanta utvecklingsmönster framträder. Topprocentens inkomstandel tycks ha varit historiskt hög i början av 1900-talet i nästan samtliga länder för vilka data finns tillgängliga. Omkring en femtedel av nationalinkomsten tillföll då hundradelen med högst inkomster i befolkningen. Från 1900-talets början till runt 1980 minskade inkomstkoncentrationen

<sup>18</sup> Se Rising Inequality: Youth and Poor Fall Further Behind (OECD 2014).

<sup>19</sup> Data inom toppinkomstprojektet finns fritt tillgängliga på World Top Income Database ([www.topincomes.parisschoolofeconomics.eu](http://www.topincomes.parisschoolofeconomics.eu)).

och topprocentens inkomstandel mer än halverades i de flesta länder.

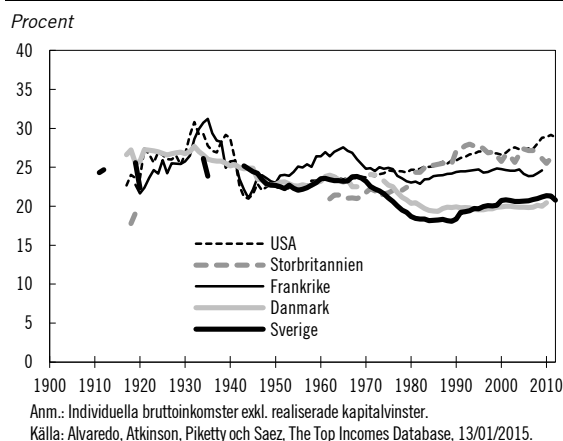
**Diagram 5.1 Den översta hundra delens inkomstandel, 1900–2012**



Från åren omkring 1980 fram till i dag har toppinkomstandelarna ökat i många länder. I några länder har den yttersta toppens inkomstandel ökat kraftigt, i vissa fall (som i USA) nästan till de nivåer som existerade före första världskriget. Även i övriga anglosaxiska länder, dvs. Storbritannien, Kanada och Australien, har toppinkomstandelarna ökat markant. I de kontinental-europeiska och de nordiska länderna har utvecklingen däremot varit mindre dramatisk.

Utvecklingen ser väsentligt annorlunda ut för den övriga inkomsttoppen strax under den högsta procenten (se diagram 5.2). Inkomstandelen för dessa höginkomststagare har varit relativt konstant över tiden. Detta mönster är påfallande likartat i olika länder. Slutsatsen är att mycket av det som har hänt med inkomstandelen för tiondelen med högst inkomster i själva verket har drivits av utvecklingen för den yttersta toppen.

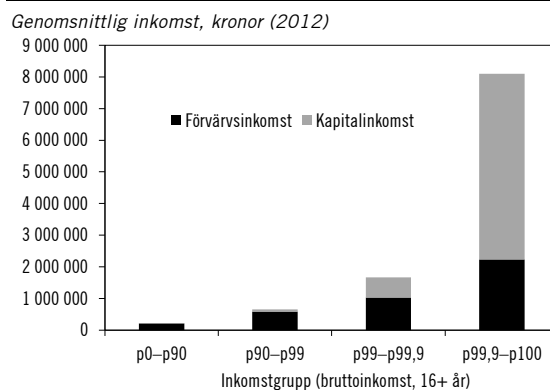
**Diagram 5.2 Inkomstandelen för den översta tiondelen exkl. andelen för topprocenten, 1900–2012**



## Kapitalinkomsternas betydelse

Individens inkomster kan grovt delas upp i två kategorier, förvärvsinkomster och kapitalinkomster.<sup>20</sup> I de nedre nio tiondelarna (p0–p90) av fördelningen av individuella bruttointkomster i Sverige är inkomsterna från kapital obetydliga (se diagram 5.3). Inom fördelningens översta tiondel är skillnaderna stora mellan olika undergrupper. För de lägsta nio tiondelarna (p90–p99) utgör kapitalinkomster ca 10 procent av den totala inkomsten. Om man begränsar sig till den allra översta procentens inkomster, och gör samma uppdelning där, visar det sig att de lägsta nio tiondelarna (p99–p99,9) har ungefär en tredjedel av sina inkomster från kapital. Den översta tiondelen, dvs. fördelningens toptusendel (p99,9–p100), har kapitalinkomster motsvarande ca tre fjärdedelar av gruppens samlade inkomster.

**Diagram 5.3 Inkomsternas sammansättning i Sverige 2012**



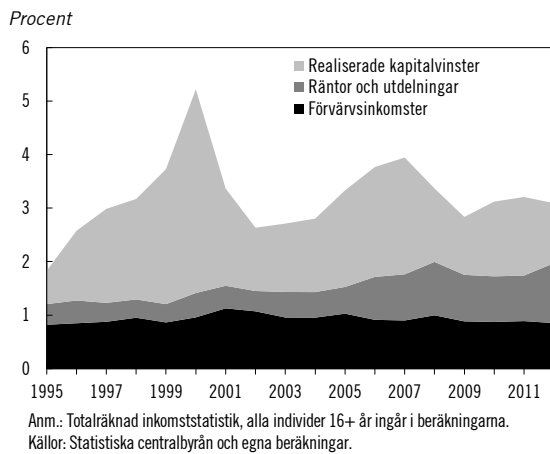
Anm.: Totalräknad inkomststatistik, alla individer 16+ år ingår i beräkningarna. Realiserade kapitalvinster ingår i kapitalinkomsten.  
Källor: Statistiska centralbyrån och egna beräkningar.

Realiserade kapitalvinster utgör huvuddelen av toptusendelens kapitalinkomster (se diagram 5.4). Noteras bör dock att räntor, och framför allt aktieutdelningar, ökar i betydelse; i dag är de lika viktiga i toppen som de realiserade kapitalvinsterna är. En möjlig förklaring till denna förskjutning är att den är en effekt av de gyn-

<sup>20</sup> Med förvärvsinkomster avses inkomster från tjänst och näringsverksamhet samt skattepliktiga transfereringar, medan kapitalinkomster utgörs av inkomstnettot av räntor, utdelningar och realiserade kapitalvinster. Individerna i beräkningsunderlaget (16+ år) rangordnas efter summan av förvärvs- och kapitalinkomster före skatt. p0–p90 avser de nedre nio tiondelarna av fördelningen, p90–p99 avser den översta tiondelen exklusive den översta procenten osv.

sammare skatteregler för fåmansbolag som infördes 2006.<sup>21</sup>

**Diagram 5.4 Den översta tusendelens inkomstandel och inkomstsammansättning i Sverige 1995–2012**



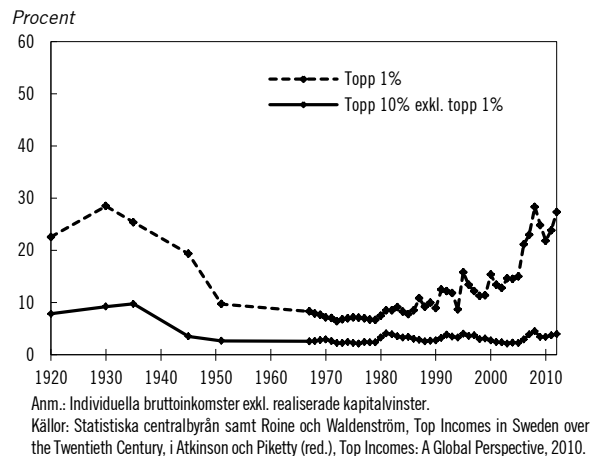
Kapitalinkomster är således mycket viktiga för den yttersta inkomstoppen, och de har bidragit till de senaste decenniernas ökade inkomstspredning i Sverige (se även avsnitt 4 i denna bilaga). Är denna situation unik för Sverige eller går det att urskilja liknande mönster i andra länder? Diagram 5.5 och diagram 5.6 visar kapitalinkomsternas andel av toppinkomsterna i Sverige och USA, och hur denna andel har utvecklats under 1900- och 2000-talen.<sup>22</sup> För båda länderna gäller, oavsett tidsepok, att kapitalinkomsterna utgör en större del av den totala inkomsten allra högst upp i fördelningen. Kapitalinkomsterna betydelse har däremot varierat över tid, och utvecklingen skiljer sig även mellan länderna.

I samband med mellankrigstidens kriser och andra världskriget minskade kapitalinkomsternas betydelse i både USA och Sverige. Forskare har studerat anledningarna till denna utveckling och har funnit att de främsta orsakerna var tillgångsvärdeminskningar och en ökad progressivitet i inkomst- och kapitalbeskattningen, medan den

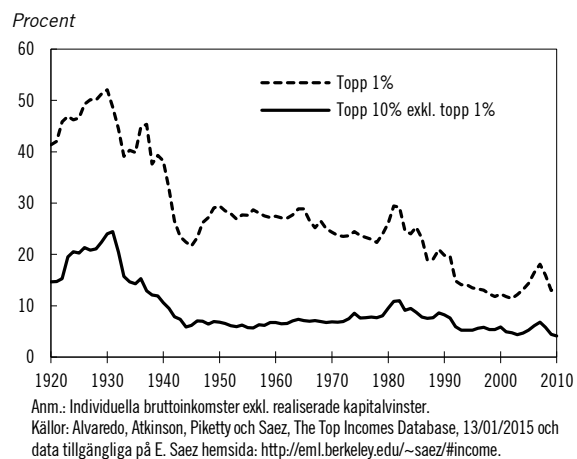
krigsrelaterade direkta kapitalförstörelsen spelade en mindre roll.<sup>23</sup>

I USA har toppprocentens kapitalinkomstandel minskat sedan början av 1980-talet. Toppinkomstandelarna i USA har alltså ökat till följd av ökade löner (och andra ersättningar kopplade till arbete), inte till följd av ökade kapitalinkomster.<sup>24</sup> I Sverige har däremot toppprocentens kapitalinkomstandel ökat sedan början av 1980-talet, och denna utveckling förklarar merparten av den ökade toppinkomstandelen i Sverige.

**Diagram 5.5 Kapitalinkomsternas andel av toppinkomsterna i Sverige 1920–2012**



**Diagram 5.6 Kapitalinkomsternas andel av toppinkomsterna i USA 1920–2010**



<sup>21</sup> Se t.ex. Alstadsæter och Jacob, Income Shifting in Sweden. An Empirical Evaluation of the 3:12 Rules, Report to the Expert Group on Public Economics 2012:4. De s.k. 3:12-reglerna förändrades den 1 januari 2006.<sup>21</sup> Regeländringarna innebar bl.a. att skattesatsen för utdelningar i fåmansbolag sänktes med 10 procentenheter och att gränsen för hur mycket som får tas ut i form av utdelning höjdes.

<sup>22</sup> För USA saknas information om realiserade kapitalvinster. För att jämförelsen inte ska bli missvisande har kapitalinkomsterna för de svenska toppinkomsttagarna beräknats exklusive kapitalvinster.

<sup>23</sup> Se t.ex. Piketty och Zucman, Capital is Back: Wealth-Income Ratios in Rich Countries 1700–2010, Quarterly Journal of Economics 129(3), 2014, och Piketty, Capital in the 21st Century, 2014.

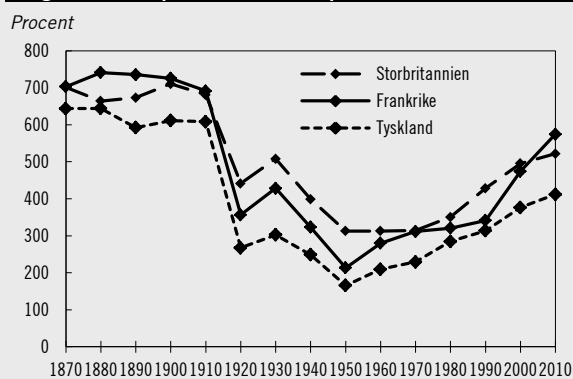
<sup>24</sup> En förklaring till den ökade koncentrationen av löneinkomster till den yttersta toppen är att media och modern kommunikationsteknik, skapar fokus på de absolut bästa individerna i olika verksamheter. Det möjliggör extrema inkomster för dessa individer; se t.ex. Rosen, The Economics of Superstars, The American Economic Review 71(5), 1981.

## Kapitalets ackumulation och inkomsternas fördelning: Pikettys förklaring

Avkastningen på kapital och förmögenheter har en väsentlig påverkan på inkomstfördelningen. För att förstå inkomstfördelningens dynamik behöver det analyseras hur mycket kapital som finns i ekonomin, hur kapitalet ackumuleras och vilken avkastning det ger.

I sin uppmärksammade bok om kapitalets betydelse i det tjugoförsta århundradet presenterar Thomas Piketty en enkel makroekonomisk modell som relaterar kapitalkvoten (värdet av kapitalstocken dividerat med nationalinkomsten) till ekonomins sparande och den ekonomiska tillväxttakten.<sup>25</sup> Kapitalkvoten visar kapitalets relativa betydelse i ekonomin. Hur stor kapitalkvoten är bestäms av hur högt sparandet är jämfört med inkomstillväxten, alltså kapitalackumulationens hastighet i förhållande till inkomstökningarna.<sup>26</sup>

Diagram 5.7 Kapitalkvoten i Europa från 1870 och framåt



Källa: Piketty och Zucman, *Capital is Back: Wealth-Income Ratios in Rich Countries 1700–2010*, *Quarterly Journal of Economics* 129(3), 2014. Data finns tillgängliga på Pikettys hemsida: <http://piketty.pse.ens.fr/capitalisback>.

Diagram 5.7 visar utvecklingen av kapitalkvoten i tre europeiska länder sedan 1870. Före första

världskriget var värdet av kapitalstocken sex till sju gånger större än den årliga nationalinkomsten. Kapitalkvoten föll sedan kraftigt under första hälften av 1900-talet. Därefter har kvoten ökat, och börjar närma sig de nivåer som rådde i slutet av 1800-talet.

Den aggregerade kapitalkvotens rörelser säger i sig inte något entydigt om den individuella fördelningen av inkomster, eftersom den senare också bl.a. beror på avkastningen på kapitalet och på hur kapitalägandet är fördelat i befolkningen. Givet att förmögenheter (kapital) är mer skevt fördelade än de totala inkomsterna<sup>27</sup>, och givet att personer med höga totala inkomster också äger mer kapital, bör dock en ökande kapitalinkomstandel (t.ex. till följd av en ökad kapitalkvot) leda till att ojämlikheten ökar. Piketty föreslår en systematisk tankeram som kopplar samman kapitalkvoten och inkomstojämlikheten utifrån förhållandet mellan kapitalavkastningen  $r$  och inkomstillväxten  $g$ . Om  $r$  är större än  $g$  växer de ojämnt fördelade förmögenheterna snabbare än de jämnt fördelade totala inkomsterna och inkomstskillnaderna ökar.

Hur väl stämmer den empiriska relationen mellan  $r$  och  $g$  med inkomstojämlikhetens utveckling? Här innehåller Pikettys analys inte mycket mer än ett fåtal indikativa observationer av tillväxten och räntan från olika historiska episoder. Hans slutsats är att under den förindustriella eran, då ojämlikheten var relativt hög, var kapitalets avkastning klart högre än den förhållandevis låga ekonomiska tillväxten. Under 1900-talet, då ojämlikheten minskade i hela västvärlden, ökade tillväxten kraftigt medan kapitalet avkastade allt mindre till följd av krig, kriser och ökad beskattning. Dessa båda tidsepoker motsäger därmed inte Pikettys enkla förklaringsmodell, även om det statistiska sambandet förefaller vara svagt.<sup>28</sup>

<sup>25</sup> Se Piketty, *Capital in the 21st Century*, 2014. Se även Roine, *Kapitalet i det 21:a århundradet* av Thomas Piketty – sammanfattning och svenskt perspektiv, 2014. Med kapital avser Piketty det totala värdet av alla tillgångar i ekonomin, från fabriker, bostäder och mark till finansiella tillgångar såsom aktier, fonder och kontanter, minus alla skulder.

<sup>26</sup> Piketty beskriver i sin bok hur avkastningen på kapital och kapitalkvoten tillsammans bestämmer hur stor andel av alla inkomster som tillfaller kapitalägarna (detta kallar Piketty "kapitalismens första lag"). Därefter visar han hur kapitalkvotens storlek på lång sikt styrs av hur mycket kapital som sparas ihop i förhållande till ekonomins tillväxttakt ("kapitalismens andra lag"). Den senare modellen har mötts av viss kritik i forskarvärlden; se t.ex. Krusell, Pikettys kritik av kapitalismen, SNS analys nr 20, 2014.

<sup>27</sup> Detta verkar vara fallet enligt de historiska studier av förmögenhetsfördelningen som finns; se översikten i Roine och Waldenström, *Long-Run Trends in the Distribution of Income and Wealth*, i Atkinson och Bourguignon (red.), *Handbook of Income Distribution*, vol. 2, 2015.

<sup>28</sup> I Acemoglu och Robinson, *The Rise and Decline of General Laws of Capitalism*, *Journal of Economic Perspectives* 29(1), 2015, lyckas inte författarna finna någon tydlig statistisk korrelation mellan relationen  $r-g$  och toppinkomstandelar.

## 6 Inkomstskillnader när hänsyn tas till offentliga välfärdstjänster

En stor del av den offentliga sektorns omfördelning sker i form av subventionerade tjänster, som t.ex. skola och hälsovård. Eftersom värdet av de offentligt finansierade tjänsterna inte ingår i den disponibla inkomsten tenderar traditionella fördelningsanalyser som använder disponibel inkomst som inkomstbegrepp att underskatta välfärden.<sup>29</sup> Då förmånerna är generella och tillfaller alla, utan hänsyn till betalningsförmåga, kommer också de uppmätta inkomstskillnaderna att över-skattas. Jämförelser över tid kan också påverkas om den offentliga konsumtionen växer snabbare eller långsammare än de disponibla inkomsterna. Jämförelser mellan länder påverkas också då omfattningen och inriktningen av den offentligt finansierade välfärdskonsumtionen skiljer sig mellan länder.

Mot denna bakgrund är det angeläget att komplettera de traditionella fördelningsanalyserna genom att försöka belysa hur de offentliga tjänsterna är fördelade i befolkningen.<sup>30</sup> Hur den svenska inkomstfördelningen påverkas om hänsyn tas till offentligt subventionerade välfärdstjänster har analyserats i flera tidigare fördelningspolitiska redogörelser. Ett huvudresultat är att barn och ungdomar (som erhåller subventionerad utbildning) samt deras familjer lyfts upp i inkomstfördelningen i förhållande till hushåll med enbart vuxna. Detsamma gäller äldre som erhåller vård- och omsorgstjänster och därigenom lyfts i förhållande till yngre och mindre vårdbehövande åldrar. Kvinnor mottar totalt sett mer subventionerade välfärdstjänster än män, vilket har en utjämnande effekt på skillnaderna i ekonomisk välfärd mellan kvinnor och män.

I den följande redogörelsen förutsätts alla i hushållet ha lika stor nytta av subventionen, exempelvis till ett barns utbildning, eftersom alla i hushållet annars skulle behöva bidra till att betala för tjänsten. Värdet av offentliga tjänster antas inte bero på familjens storlek eller sammansättning, dvs. det uppstår inga stordriftsfördelar för denna typ av resursomfördelning. De totala

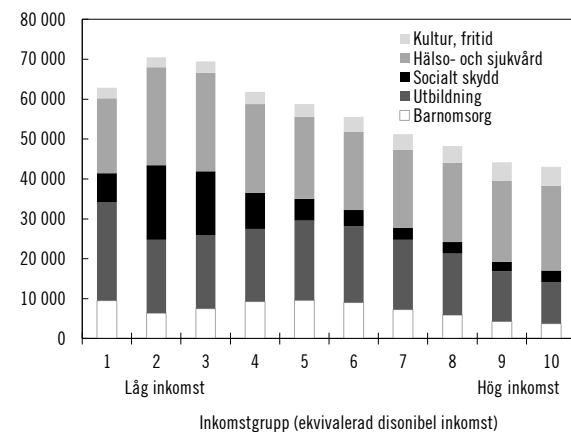
subventionerna räknas samman för varje hushåll och fördelas sedan lika på varje medlem i hushållet. Det utvidgade inkomstbegrepp som används i resten av det här avsnittet – utökad inkomst – avser summan av kontant disponibel inkomst (justerad för försörjningsbörda) och beräknad total subvention per person.

SCB:s simuleringsmodell FASIT används för att beräkna en stor del av de offentliga individuella tjänsterna och för att fördela dessa till individerna (se underbilagan för en beskrivning av hur värdet av olika offentliga välfärdstjänster har beräknats).<sup>31</sup> Denna redogörelse baseras på senast tillgängliga data för 2012 och inkluderar välfärdstjänster inom områdena utbildning, barnomsorg, hälso- och sjukvård, socialt skydd (främst äldreomsorg) samt fritid och kultur.<sup>32</sup>

Välfärdstjänsterna ökar i betydande grad det ekonomiska välståndet i alla inkomstgrupper. Välfärdstjänsterna bidrar också till en jämnare fördelning av det ekonomiska välståndet genom att värdet av dem är större i de lägre inkomstgrupperna än i de högre (se diagram 6.1). I de tre lägsta inkomstgrupperna motsvarar de offentliga tjänsterna ca 60 000–70 000 kronor per individ och år, medan värdet i de tre högsta inkomstgrupperna motsvarar ca 45 000 kronor.

**Diagram 6.1 Välfärdstjänster i olika inkomstgrupper 2012**

Kronor, 2012 års priser



Källor: Statistiska centralbyrån och egna beräkningar.

I vilken grad välfärdstjänsterna utjämnar inkomstfördelningen kan belysas på olika sätt. Ett sätt är att stegvis analysera olika inkomstslags

<sup>29</sup> De individuellt inriktade offentliga tjänsterna motsvarar nästan 20 procent av BNP. Detta kan ställas i relation till de kontanta inkomstöverföringarna som uppgår till ca 15 procent av BNP.

<sup>30</sup> Se t.ex. prop. 1999/2000:1 Förslag till statsbudget, finansplan m.m. bilaga 4 och prop. 2012/13:100 bilaga 2.

<sup>31</sup> Se även prop. 2012/13:100 bilaga 2.

<sup>32</sup> Tjänster som kan konsumeras av många personer gemensamt (kollektiva tjänster), såsom infrastruktur, försvar och rättsväsende, beaktas inte.

effekter på inkomstspridningen (se tabell 6.1). Spridningen för ekvivalerad disponibel inkomst mätt med Gini-koefficienten är 0,293. När värdet av offentliga välfärdstjänster adderas till den disponibla inkomsten minskar inkomstspridningen med 0,059 enheter, eller 20 procent.<sup>33</sup>

**Tabell 6.1 Inkomstspridning för olika inkomstslag 2012**

Gini-koefficienter	
Faktorinkomst (F)	0,493
Disponibel inkomst (D)	0,293
Utökad inkomst (U)	0,234
Total effekt (U-F)	-0,259
Välfärdstjänsteffekt (U-D)	-0,059

Anm.: Resultaten baseras på inkomster som beräknats med simuleringsmodellen FASIT. Faktorinkomst avser inkomst av lön, näringsverksamhet samt kapital, och justerad för försörjningsbörda.

Källor: Statistiska centralbyrån och egna beräkningar.

Internationellt jämförbar statistik över välfärdstjänsternas betydelse för inkomstfördelningen i olika länder produceras inte regelbundet. Den mest aktuella statistiken kommer från OECD och avser 2007.<sup>34</sup> Sverige och Danmark är de länder som lägger mest resurser på offentliga välfärdstjänster i relation till BNP. Med det utvidgade inkomstbegreppet hade Sverige 2007 den lägsta Gini-koefficienten i OECD-området.

Under senare år har välfärdstjänsters betydelse för inkomstfördelningen också uppmärksamats allt mer i den akademiska forskningen. En studie av inkomtskillnaderna i ett antal EU-länder tar hänsyn till åldersspecifika skillnader i behov. Anledningen till att äldre erhåller mer vård och omsorg är att de faktiskt har ett större behov av dessa tjänster, dvs. mottagarnas levnadsstandard ökar inte i förhållande till de personer som inte behöver tjänsten. Resultatet blir då att utjämningseffekten av välfärdstjänsterna minskar något.<sup>35</sup>

<sup>33</sup> Storleken på den utjämnande effekten beror delvis på i vilken ordning inkomstslagen adderas till varandra och på hur stor spridningen är före utjämnningen. Om värdet av välfärdstjänsterna läggs till faktorinkomsten blir effekten större än om de läggs till den disponibla inkomsten.

<sup>34</sup> Se *Divided We Stand: Why Inequality Keeps Rising* (OECD 2011).

<sup>35</sup> Se Aaerge, Langørgen och Lindgren, *The Impact of Public Services on the Distribution of Income in European Countries*, i Atkinson och Marlier (Eds.), *Income and Living Conditions in Europe*, 2010. Större delen av utjämningseffekten kvarstår dock i de flesta länder. Behovsjusteringen utradar helt den relativa höjningen av äldre och yngre som sker med traditionella metoder. Den utjämningseffekt som kvarstår beror på att värdet av subventionerna, givet behov, utgör en större andel av den totala inkomsten för personer med lägre inkomster.

## 7 Inkomtskillnader när hänsyn tas till inkomströrlighet

När inkomstfördelningen analyseras i olika studier är det nästan alltid fördelningen av hushållens disponibla årsinkomster som avses. Om inkomsterna i stället mäts under en längre period än ett enskilt år tenderar rörlighet i inkomsterna att minska skillnader mellan individer. De inkomtskillnader som observeras ett visst år beror nämligen till viss del på att individers årsinkomster varierar till följd av tillfälliga händelser, såsom barnafödande, arbetslöshet, sjukdom eller husförsäljning. Årsvisa inkomtskillnader kan också återspegla övergående skillnader mellan personer som befinner sig i olika faser av sin livscykel, t.ex. mellan studenter och yrkesverksamma. Men det kan även handla om mer långsiktiga skillnader som inte jämnas ut över tiden, t.ex. skillnader som reflekterar olikheter i yrkesval och utbildningspremier eller socialt betingade skillnader i chanserna till en god inkomstutveckling över livet.

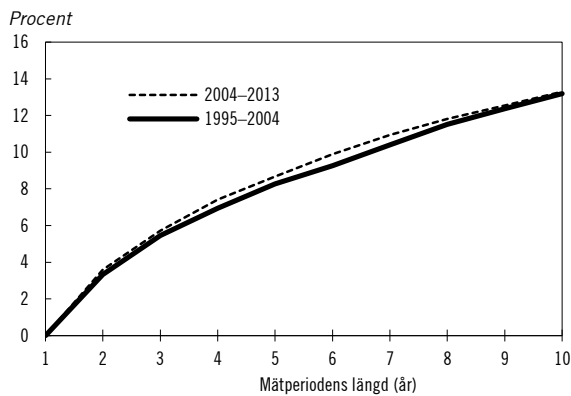
En ofta använd metod för att analysera den relativa betydelsen av tillfälliga respektive mer långsiktiga inkomtskillnader är att studera hur inkomstspridningen förändras när mätperioden skiftar från årsinkomster till inkomsterna under en längre period. Avvikelsen mellan spridningsmått baserade på årsinkomster respektive långsiktiga inkomster speglar den inkomströrlighet som förekommer i inkomstfördelningen. En låg inkomströrlighet indikerar att de inkomtskillnader som observeras ett enskilt år tenderar att bestå även när inkomsterna mäts under en längre period. En hög inkomströrlighet betyder att skillnader mellan individer ett enskilt år tenderar att utjämnas om inkomsterna i stället mäts under en längre period.

Skillnaderna mellan personer i inkomstfördelningen blir mindre när perspektivet skiftar från individers årsinkomster till individers genomsnittliga inkomster under en tioårsperiod (se diagram 7.1).<sup>36</sup> Merparten av sammanpressningen av inkomtskillnaderna uppstår de första

<sup>36</sup> För att mäta individers inkomster under en längre period används SCB:s longitudinella databas LINDA (se underbilagan). I det urval som används respektive undersökningsperiod ingår endast personer som var folkbokförda i Sverige varje år under perioden. Metoden för att mäta inkomströrligheten (den relativa minskningen av Gini-koefficienten när inkomsterna mäts under en längre period) beskrivs i underbilagan.

åren, därefter blir den mindre för varje extra år som analysen baseras på. Gini-koefficienten för långsiktiga inkomster sjunker med ca 13 procent i förhållande till Gini-koefficienten för årsinkomster när mätperioden förlängs till 10 år.<sup>37</sup>

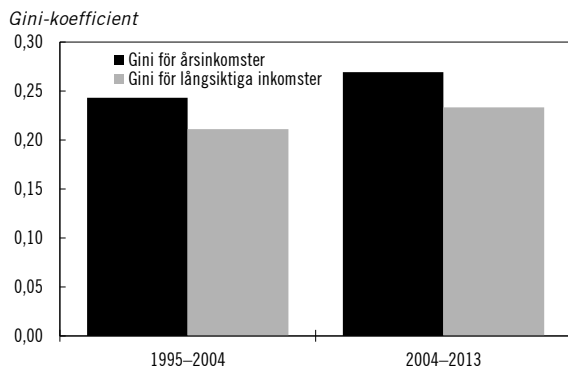
**Diagram 7.1** Minskning av Gini-koefficienten när beräkningen av inkomst förlängs stegvis från ett till tio år, 1995–2004 resp. 2004–2013



Källor: Statistiska centralbyrån och egna beräkningar.

Inkomströrligheten är i stort sett densamma 1995–2004 och 2004–2013. De större inkomstskillnaderna för årliga disponibla inkomster under den senare perioden kan därför inte förklaras av en ökad inkomströrlighet. Den ökande spridningen gäller alltså också för mer långsiktiga inkomster (se diagram 7.2).

**Diagram 7.2** Gini-koefficienter för årsinkomster respektive långsiktiga inkomster, 1995–2004 resp. 2004–2013



Anm.: Med långsiktig inkomst avses individens genomsnittliga inkomst under en tioårsperiod (1995–2004 respektive 2004–2013).

Källor: Statistiska centralbyrån och egna beräkningar.

Inkomströrligheten är olika stor för olika grupper i befolkningen (se tabell 7.1). Rörligheten är störst bland yngre vuxna (20–29 år). Detta är främst en följd av att många i gruppen har en god inkomstutveckling när de påbörjar sin yrkesverksamma karriär. Efter pensionering är rörligheten lägre och inkomstnivåerna bestäms i hög utsträckning av de inkomster som genereras under den yrkesverksamma delen av livet. Rörligheten varierar inte nämnvärt mellan män och kvinnor, och inte heller mellan inrikes födda och utrikes födda. Resultaten tyder på att rörligheten kan ha ökat marginellt för flera grupper under den studerade perioden 1995–2013. För utrikes födda är dock rörligheten aningen lägre under periodens senare del.<sup>38</sup>

**Tabell 7.1** Inkomströrlighet inom olika grupper, 1995–2004 resp. 2004–2013

Procent	1995–2004	2004–2013
Kvinnor	13,4	13,4
Män	13,1	13,3
Inrikes födda	13,3	13,7
Utrikes födda	13,3	12,4
20–29 år	21,7	22,6
30–49 år	10,9	11,3
50–64 år	9,9	10,6
65+ år	8,5	10,4
<b>Totalt</b>	<b>13,2</b>	<b>13,3</b>

Anm. 1: Med rörlighet avses den procentuella minskningen av Gini-koefficienten för en specifik grupp när långsiktig inkomst används i stället för årsinkomst. Med långsiktig inkomst avses individens genomsnittliga inkomst under en tioårsperiod.

Anm. 2: Personer tillhör en viss åldersgrupp om de ingick i åldersgruppen det första året av respektive period.

Källor: Statistiska centralbyrån och egna beräkningar.

## 8 Regionala inkomstskillnader

Syftet med detta avsnitt är att belysa skillnader i ekonomisk standard mellan individer i olika delar av landet och hur utvecklingen har sett ut sedan mitten av 1990-talet. Fokus ligger utslutande på inkomstskillnader mellan regioner. Inkomstskillnader inom de geografiska områdena behandlas inte. För att beskriva inkomst-

<sup>37</sup> Flera tidigare svenska studier har funnit att fördelningen av genomsnittsinkomsterna under längre perioder är betydligt jämnare än fördelningen av årsvisa inkomster. Det övergripande intrycket är att de resultat som presenteras i detta avsnitt ligger väl i linje med den samlade empiriska forskningen på området (se prop. 2013/13:100 bilaga 2 för en utförlig litteraturrenövring).

<sup>38</sup> Förskjutningen mot ökad flyktinginvandring under 2000-talet har sannolikt bidragit till detta. I denna grupp är sysselsättningsgraden lägre och inkomstutvecklingen sämre än genomsnittet inom gruppen utrikes födda.

nivån i en region används medianvärdet inom regionen. På detta sätt skapas en (i det aktuella avseendet) representativ individ för respektive region.

Hur inkomstskillnader mellan regioner utvecklas över tid är en komplex process som bl.a. beror på den regionala näringslivsstrukturen, åldersstrukturen och befolkningsutvecklingen samt den regionala tillväxtpolitiken. Ansatsen i detta avsnitt är dock huvudsakligen deskriptiv.

Regionala indelningar kan göras på flera olika sätt. I detta avsnitt grupperas individer på två alternativa sätt, dels efter riksområden och dels efter kommungruppsstillhörighet. Riksområden är en rent geografisk indelning av landet i åtta delar som baseras på län.<sup>39</sup> Sveriges Kommuner och Landstings gruppering av kommuner i kommungrupper bygger på folkmängd, läge, befolkningstäthet och näringslivsstruktur. Varje grupp innehåller kommuner från olika delar av landet men strukturen är relativt homogen.<sup>40</sup>

### Ekonomisk standard i olika regioner

Den ekonomiska standarden, mätt som disponibel inkomst justerad för försörjningsbörda, är störst i storstadsområdena, och framför allt i deras förortskommuner (se tabell 8.1). Indelningen i riksområden visar att den ekonomiska standarden för medianinkomsttagaren i Stockholms län är 12 procent högre än medianen i riket. Övriga regioner, med undantag för Norra Mellansverige<sup>41</sup>, avviker med mindre än 5 procent från medianen i riket. Indelningen i kommungrupper visar att det är i storstädernas förortskommuner som den ekonomiska standarden är högst. Förortskommunerna är en mycket heterogen grupp, där den ekonomiska standarden i många kommuner är relativt låg. Detta vägs dock upp av att standarden i andra kommuner är hög. De boende i dessa områden har därför i genomsnitt 14 procent högre ekonomisk standard än medianen i riket. Lägst standard har de som bor i glesbygdskommuner, där standarden

är 11 procent lägre än medianen i riket, men även här finns stora skillnader mellan enskilda kommuner.

**Tabell 8.1 Ekonomisk standard i olika regioner, 1995 och 2013**

	Relativ inkomst		Real inkomstutveckling 1995–2013
	1995	2013	
Hela riket	100	100	58
<b>Riksområden</b>			
Stockholms län	109	112	63
Östra Mellansverige	98	97	56
Småland med öarna	96	96	58
Sydsvetig	99	97	54
Västsvetig	99	100	59
Norra Mellansverige	97	93	52
Mellersta Norrland	98	95	52
Övre Norrland	100	98	54
<b>Kommungrupper</b>			
Storstäder	101	103	60
Förortskommuner till storstäder	111	114	62
Större städer	100	98	55
Förortskommuner till större städer	100	100	57
Pendlingskommuner	98	97	56
Turism- och besöksnäringkommuner	94	95	59
Varuproducerande kommuner	97	94	54
Glesbygdskommuner	93	89	51
Kommuner i tätbefolkad region	96	95	56
Kommuner i glesbefolkad region	98	94	51

Anm.: Inkomstnivån avser medianen av ekvivalerad disponibel inkomst för respektive region. Den relativa inkomstnivån definieras som kvoten mellan inkomstnivån för regionen och medianinkomsten för hela befolkningen.  
Källor: Statistiska centralbyrån (LINDA) och egna beräkningar.

Den reala medianinkomsten ökade med drygt 50 procent i de flesta regioner mellan 1995 och 2013. Den geografiska indelningen i riksområden visar att skillnaderna i ekonomisk standard mellan personer som bor i olika delar av landet har ökat något 1995–2013, i synnerhet skillnaden mellan Stockholms län och övriga Sverige. År 1995 hade medianinkomsttagaren i den rikaste regionen ca 13 procent högre ekonomisk standard än medianinkomsttagaren i den fattigaste regionen. År 2013 hade skillnaden ökat till ca 20 procent.

Indelningen i kommungrupper bekräftar tendensen till ökade skillnader mellan regioner. Personer i storstadsområdena (inklusive förorter) hade den högsta ekonomiska standarden 1995, och de hade också en stark inkomstutveckling

<sup>39</sup> Indelningen i riksområden används för redovisning av statistik inom EU.

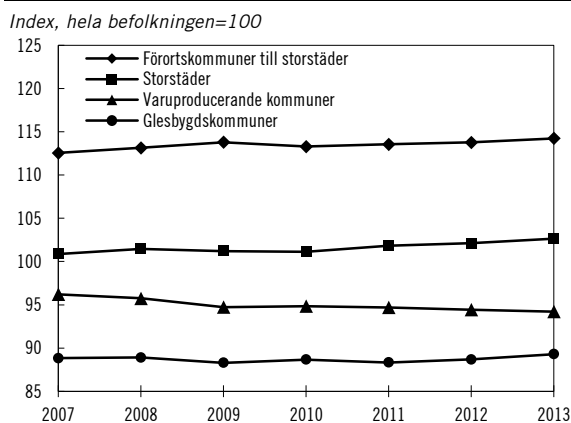
<sup>40</sup> Se Kommungruppsindelning 2011, Sveriges Kommuner och Landsting, 2010.

<sup>41</sup> Norra Mellansverige består av Värmlands, Dalarnas och Gävleborgs län.

1995–2013. Skillnaden i ekonomisk standard mellan medianinkomsttagaren i den rikaste och den fattigaste regionen ökade från 19 till 28 procent under perioden.

Finanskrisen 2008 och den efterföljande lågkonjunkturen har, till skillnad från 1990-talskrisen, inte lett till en utjämning av inkomstskillnaderna mellan regioner. År 1991–1995 föll den reala medianinkomsten i befolkningen med drygt 8 procent. Minskningen var större för personer i storstäder och förortskommuner än för personer i glesbygdskommuner.<sup>42</sup> År 2007–2013 var de olika regionernas utveckling förhållandevis likartad (se diagram 8.1). I storstadsområdena (inklusive förorter) har den ekonomiska standarden ökat något i relation till befolkningen som helhet. I varuproducerande kommuner har den relativa standarden däremot sjunkit något. I glesbygdskommuner förefaller den relativa ekonomiska standarden ha varit stabil 2007–2013.

**Diagram 8.1 Ekonomisk standard i olika regioner 2007–2013**



Anm.: Inkomstnivån avser medianen av ekvivalerad disponibel inkomst för respektive region. Den relativa inkomstnivån definieras som kvoten mellan inkomstnivån för regionen och medianinkomsten för hela befolkningen.

Källor: Statistiska centralbyrån (LINDA) och egna beräkningar.

### Regionala inkomstskillnader när hänsyn tas till boendeutgifter och offentliga välfärdstjänster

Att enbart jämföra de disponibla inkomsterna mellan personer som bor i olika delar av landet ger inte en helhetsbild av den ekonomiska välfärden. I vissa regioner påverkas hushållens ekonomi av jämförelsevis höga resekostnader eller

matpriser, medan t.ex. boendeutgifter är höga i andra delar av landet. Många av dessa region-specifika förhållanden är svåra att beakta eftersom statistiskt underlag i många fall saknas. Boendeutgifterna i olika regioner följs dock kontinuerligt av SCB inom ramen för undersökningen om hushållens ekonomi (HEK).

Boendeutgiften är högst i Stockholms län och i storstadsområdena, och lägst i Norrlandsregionerna samt i glesbygdskommuner.<sup>43</sup> Om utgifter för boende dras från den disponibla inkomsten sker en viss utjämning av de regionala skillnaderna i ekonomisk standard (se tabell 8.2). Exempelvis är medianinkomsten i Stockholms län ca 13 procent högre än medianinkomsten i Mellersta Norrland när boendeutgiften har beaktats. Innan boendet hade beaktats var skillnaden ca 18 procent mellan dessa regioner.<sup>44</sup>

Individens ekonomiska välfärd påverkas även av konsumtionen av offentligt finansierade välfärdstjänster (se avsnitt 6 ovan). De regionala variationerna i konsumtionen av dessa välfärdstjänster bidrar i viss utsträckning till att utjämna det ekonomiska välståndet mellan olika regioner (se tabell 8.2).<sup>45</sup> När värdet av offentliga välfärdstjänster adderas till den disponibla inkomsten minskar skillnaden mellan Stockholms län och medianen i riket från 13 till 10 procent. Skillnaden mellan förortskommunerna och medianen i riket minskar från 14 till 10 procent. Samtidigt lyfts regionerna med lägst disponibel inkomst, vilket sammantaget ger en mer sammanpressad inkomststruktur när de offentliga välfärdstjänsterna beaktas i beräkningarna.

Den sammantagna effekten av att ta hänsyn till boendeutgifter och konsumtion av offentliga välfärdstjänster är en påtaglig utjämning av skillnaden i ekonomiskt välstånd mellan regioner. Skillnaden mellan den rikaste och den fattigaste regionen minskar från 24 till 14 procent enligt

<sup>43</sup> Boendeutgifterna beräknas i detta avsnitt med hjälp av mikrosimuleringsmodellen FASIT (se underbilagan för en beskrivning av modellen). För hyresrätt och bostadsrätt används intervjuuppgifter om hyra/månadsavgift. För bostadsrätter tillkommer dessutom skuldränta efter skatt. För boende i ägt småhus beräknas boendeutgiften som summan av fastighetsavgift, skuldränta och tomträttsavgäld efter skatt samt kostnad för drift och värme.

<sup>44</sup> Denna jämförelse av ekonomisk välfärd mellan regioner har vissa uppenbara begränsningar. Det beaktas t.ex. inte att samma boendeutgift kan innebära olika boendestandard i olika delar av landet.

<sup>45</sup> Se avsnitt 6 i denna bilaga och underbilagan för en beskrivning av hur värdet av olika offentliga välfärdstjänster har beräknats.

<sup>42</sup> Se 2004 års ekonomiska vårproposition (prop. 2003/04: 100 bilaga 3).

indelningen i riksområden och från 30 till 18 procent enligt kommungrupperingen.

**Tabell 8.2 Ekonomisk standard efter offentliga välfärdstjänster och boendeutgifter i olika regioner 2012**

Procent

	Relativ inkomst			
	Disponibel inkomst	Disp.ink. efter boendeutgifter	Disp.ink. efter offentliga välfärdstjänster	Disp.ink. efter boende och offentliga välfärdstjänster
Hela riket	100	100	100	100
<b>Riksområden</b>				
Stockholms län	113	111	110	108
Östra Mellansverige	98	99	97	97
Småland med öarna	97	98	98	99
Sydsverige	98	98	98	98
Västsverige	99	99	99	99
Norra Mellansverige	91	91	95	95
Mellersta Norrland	96	98	98	97
Övre Norrland	99	100	100	102
<b>Kommungrupper</b>				
Storstäder	104	102	102	100
Förortskom. till storstäder	114	114	110	110
Större städer	98	98	99	98
Förortskom. till större städer	100	101	99	98
Pendlingskommuner	95	97	97	98
Turism/besöksnäring-kommuner	95	93	98	98
Varuprod. kommuner	97	99	98	99
Glesbygdskommuner	88	88	91	93
Kom. i tätbefolk. reg.	93	95	96	97
Kom. i glesbefolk. reg.	93	94	96	96

Anm.: Den relativa inkomstnivån definieras som kvoten mellan medianinkomsten för regionen och medianinkomsten för hela befolkningen.

Källor: Statistiska centralbyrån (HEK) och egna beräkningar.

## 9 Fördelningseffekter av förslagen i propositionen Vårändringsbudget för 2015

I detta avsnitt redovisas hur förslagen i propositionen Vårändringsbudget för 2015 (2014/15:99) bedöms påverka hushållens disponibla inkomster. Beräkningarna har gjorts med hjälp av mikrosimuleringsmodellen FASIT (se underbilagan). Förslagen är tänkta att införas vid olika tidpunkter hösten 2015. I beräkningarna i detta

avsnitt redovisas den förväntade helårseffekten 2016 av de föreslagna regeländringarna.

Hänsyn har tagits till de förslag som har en direkt påverkan på hushållens disponibla inkomster. Följande förslag har beaktats<sup>46</sup>:

- Höjt tak i arbetslöshetsförsäkringen från 680 till 910 kronor per dag. Efter 100 dagars arbetslöshet sänks taket till 760 kronor per dag.
- Höjt grundbelopp i arbetslöshetsförsäkringen från 320 till 365 kronor per dag.
- Höjd sjuk- och aktivitetsersättning från 64 till 64,7 procent av antagandeinkomsten.
- Höjt underhållsstöd med 300 kronor per månad och barn.
- Höjd ersättningsnivå i bostadstillägget till pensionärer från 93 till 95 procent av boendekostnaden.

Inledningsvis redovisas effekterna på den ekvivalerade disponibla inkomsten (den ekonomiska standarden). Därefter studeras hur kvinnors och mäns individuella disponibla inkomster påverkas.

### Effekter på ekonomisk standard

Förslagen i propositionen Vårändringsbudget för 2015 beräknas förstärka hushållens disponibla inkomster med ca 3,5 miljarder kronor 2016. Den ekonomiska standarden i befolkningen väntas öka med i genomsnitt ca 0,2 procent. Ungefär 25 procent av befolkningen förväntas beröras av förslagen.

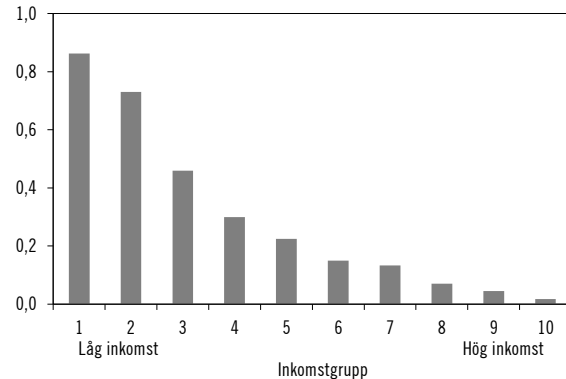
Förslagen har en god fördelningspolitisk träffsäkerhet (se diagram 9.1). Förändringarna i arbetslöshetsförsäkringen och höjningen av sjuk- och aktivitetsersättningen påverkar främst personer i den nedre delen av inkomstfördelningen. Då många barn med låg ekonomisk standard lever i hushåll som är mottagare av underhållsstöd, är ett höjt underhållsstöd en fördelningspolitiskt träffsäker åtgärd. Höjt bostadstillägg till

<sup>46</sup> Reformen som inte har beaktats inbegriper bl.a. satsningar på arbetsmarknadspolitiska program samt åtgärder som huvudsakligen påverkar hushållens inkomster på ett indirekt sätt (t.ex. sänkt nedsättning av socialavgifter för unga och olika typer av miljöskatter). Att det är disponibla inkomster som analyseras innebär också att beräkningarna bortser från eventuella förändringar i fördelningen av offentligt subventionerade tjänster till följd av regeringens politik.

pensionärer är också en åtgärd som gynnar hushåll med svag ekonomi.

**Diagram 9.1 Effekt på ekonomisk standard i olika inkomstgrupper av förslagen i VÄB15**

Förändring av ekvivalerad disponibel inkomst, procent

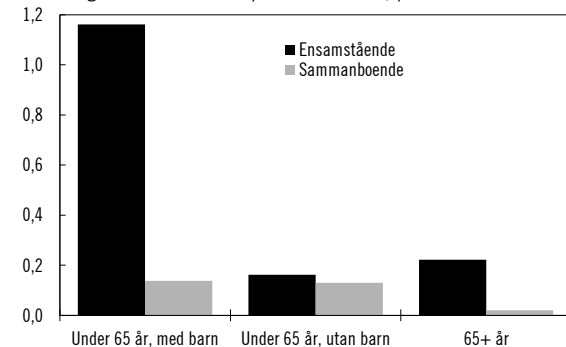


Anm.: Ekvivalerad disponibel inkomst (ekonomisk standard) är hushållets totala disponibla inkomst justerad för försörjningsbörda. Befolkningen delas in i inkomstgrupper efter stigande inkomst. I inkomstgrupp 1 finns tiondelen med lägst inkomst och i inkomstgrupp 10 finns tiondelen med högst inkomst.

Källor: Statistiska centralbyrån och egna beräkningar.

**Diagram 9.2 Effekt på ekonomisk standard för olika hushållstyper av förslagen i VÄB15**

Förändring av ekvivalerad disponibel inkomst, procent

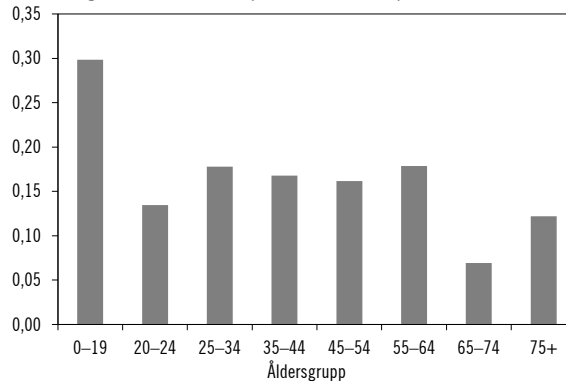


Anm.: Ekvivalerad disponibel inkomst (ekonomisk standard) är hushållets totala disponibla inkomst justerad för försörjningsbörda.

Källor: Statistiska centralbyrån och egna beräkningar.

**Diagram 9.3 Effekt på ekonomisk standard för olika åldersgrupper av förslagen i VÄB15**

Förändring av ekvivalerad disponibel inkomst, procent



Anm.: Ekvivalerad disponibel inkomst (ekonomisk standard) är hushållets totala disponibla inkomst justerad för försörjningsbörda.

Källor: Statistiska centralbyrån och egna beräkningar.

Ensamstående föräldrar och barn 0–19 år får en större inkomstförstärkning än övriga grupper, vilket beror på höjningen av underhållsstödet (se diagram 9.2 och diagram 9.3). Höjt bostadstillägg till pensionärer är en åtgärd som stärker ekonomin mest för de äldsta ensamstående pensionärerna. De inkomstförstärkningar som följer av en generösare arbetslöshetsförsäkring (den beloppsmässigt största reformen) är relativt jämnt fördelade över olika hushållstyper och åldersgrupper i förvärvsaktiv ålder.

De reformer som föreslås i propositionen Vårändringsbudget för 2015 bedöms bidra till en svag minskning av de samlade inkomstskillnaderna mätt med Gini-koefficienten (se tabell 9.1). Andelen personer med låg relativ ekonomisk standard (under 60 procent av medianen) bedöms också minska något till följd av förslagen. Andelen minskar mest för ensamstående föräldrar och för de äldsta pensionärerna. Andelen minskar också mer för kvinnor än för män.

**Tabell 9.1 Effekter på Gini-koefficienten och på andelen med låg relativ ekonomisk standard av förslagen i VÄB15**

Andelar i procent och förändring av andelar i procentenheter

	2016 års regler exkl. reformer	2016 års regler inkl. reformer	Effekt av regel- ändringar
Gini-koefficienten	0,306	0,305	-0,001
Andel med ek. std. under 60 % av medianen			
hela befolkningen	15,4	15,1	-0,3
barn 0–19 år	19,6	19,2	-0,4
äldre 75+ år	17,1	16,5	-0,6
kvinnor 20+ år	15,8	15,4	-0,4
män 20+ år	12,4	12,2	-0,2
ensamst. med barn	39,9	38,3	-1,6

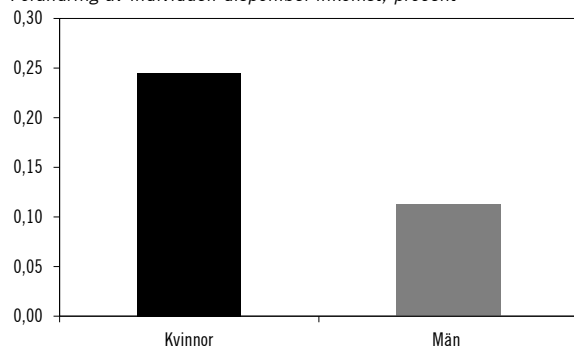
Källor: Statistiska centralbyrån och egna beräkningar.

## Effekter på kvinnors och mäns individuella inkomster

Förslagen i propositionen Vårändringsbudget för 2015 bidrar till att förbättra den ekonomiska jämställdheten mellan kvinnor och män. Kvinnors individuella disponibla inkomster väntas i genomsnitt öka med ca 0,25 procent, medan mäns inkomster väntas öka med ca 0,10 procent (se diagram 9.4).

**Diagram 9.4 Effekt på individuell disponibel inkomst för vuxna kvinnor och män (20+år) av förslagen i VÅB15**

Förändring av individuell disponibel inkomst, procent



Anm.: Individuell disponibel inkomst definieras som summan av individens egna marknadsinkomster, som arbetsinkomst och kapitalinkomst, samt transfereringar och skatter. Hushållsrelaterade transfereringar (exempelvis barnbidrag och bostadsbidrag) fördelas lika mellan sammanboende.

Källor: Statistiska centralbyrån och egna beräkningar.

Ett höjt underhållsstöd gynnar främst kvinnor, eftersom fler kvinnor än män är mottagare av underhållsstöd. Ett höjt underhållsstödsbelopp innebär även en högre betalningsskyldighet för den bidragsskyldige föräldern, vilket i en majoritet av fallen är en man. Det höjda bostadstillägget för pensionärer är också en reform som främst gynnar kvinnor. Kvinnliga pensionärer har i genomsnitt lägre inkomster än manliga pensionärer, och är därmed i större utstäckning än män berättigade till bostadstillägg. Det höjda taket i arbetslöshetsförsäkringen ökar däremot mäns genomsnittliga disponibla inkomst något mer än kvinnors, eftersom fler män har inkomster över det nuvarande taket i arbetslöshetsförsäkringen. Höjt grundbelopp i arbetslöshetsförsäkringen och höjd sjuk- och aktivitetsersättning bedöms påverka mäns och kvinnors inkomster i ungefär lika stor utsträckning.

## Underbilaga

### Begrepp och definitioner

#### Inkomstbegrepp

*Disponibel inkomst:* Hushållens sammanlagda inkomst från arbete, kapital, näringsverksamhet och positiva transfereringar minus negativa transfereringar såsom skatt, betalt underhållsbidrag och återbetalda studielån. Erhållna studielån ingår som en positiv transferering.

*Justering för försörjningsbörda:* För att kunna jämföra disponibla inkomster mellan olika typer av hushåll måste hänsyn tas till hur många personer som ska försörjas på inkomsten. Förekomsten av kollektiva nyttigheter och stordriftsfördelar hos hushåll med flera medlemmar medför att inkomst per person blir missvisande. För att justera för detta används därför en s.k. ekvivalensskala, Svensk konsumtionsenhetsskala 2004 (se skalans definition i tabell u.1).

**Tabell u.1 Svensk konsumtionsenhetsskala**

Första vuxen (ensamboende eller sammanboende)	1,00
Andra vuxen (sammanboende)	0,51
Ytterligare vuxen	0,60
Barn 1, 0–19 år	0,52
Barn 2, 3 ..., 0–19 år	0,42

Källa: Statistiska centralbyrån.

*Ekvivalerad disponibel inkomst (ekonomisk standard):* Hushållets disponibla inkomst divideras med konsumtionsvikten enligt den svenska konsumtionsenhetsskalan från 2004. Genom att justera den disponibla inkomsten för försörjningsbörda skapas ett mått som är jämförbart mellan hushåll av olika storlek. Begreppet är framtaget för att på ett så rättvisande sätt som möjligt spegla den ekonomiska standard som hushållen lever under. Ekvivalerad disponibel inkomst och ekonomisk standard används därför synonymt i texterna.

*Individens ekonomiska standard:* Det inkomstbegrepp som huvudsakligen används är hushållsbaserat, men redovisningen sker i regel på individnivå. Hushållets ekonomiska standard tilldelas då samtliga hushållsmedlemmar.

*Individuell disponibel inkomst:* För att kunna jämföra individers ekonomiska situation, utan den utjämnande effekt som erhålls vid studier av hushållsinkomster, beräknas den individuella disponibla inkomsten. Det sker genom en summering av alla individuella inkomster och genom att

fördela hushållsgemensamma inkomster, som t.ex. bostadsbidrag eller barnbidrag, lika mellan hushållets vuxna. Den individuella disponibla inkomsten är särskilt viktig för att jämföra inkomstsituationen mellan kvinnor och män.

*Utökad inkomst:* Den ekvivalerade disponibla inkomsten kompletteras så att hushållets inkomst även omfattar subventioner för individuella välfärdstjänster som t.ex. barnomsorg, utbildning och hälso- och sjukvård. De totala subventionerna räknas samman för varje hushåll och fördelas sedan lika på varje medlem i hushållet. Värdet av offentliga tjänster antas inte bero på familjens storlek eller sammansättning, dvs. det uppstår inga stordriftsfördelar för denna typ av resursomfördelning.

*Kapitalvinst/förlust:* Avser uppkommen vinst eller förlust vid försäljning av värdepapper, utländsk valuta, personlig egendom, andel i handelsbolag, fastighet eller bostadsrätt. En värdeökning registreras som inkomst först när tillgången avyttras och vinsten realiserar. Värdeökningar som ackumulerats under många år kan därför komma att registreras som en inkomst under ett enskilt år, medan en värdeökning som uppkommit under året utan att realiserar inte räknas in i den disponibla inkomsten.

#### Redovisningsgrupper

*Inkomstgrupper:* Populationen delas in i tio lika stora grupper sorterade efter stigande inkomst. Det mittersta värdet, gränsen mellan den femte och sjätte inkomstgruppen, utgör medianen i populationen.

*Hushållstyper:* Populationen delas in efter hushållets sammansättning med avseende på antal vuxna i hushållet, förekomst av barn samt ålder.

*Barn:* Enligt SCB:s definition är barn individer i åldern 0–19 år utan egen bostad.

#### Ekonomiska mått

*Inkomstandelar:* För att beskriva utvecklingen i olika delar av inkomstfördelningen används ofta inkomstandelar. Dessa beräknas som den andel av de totala inkomsterna som en viss grupp, t.ex. en inkomstdecil, förfogar över.

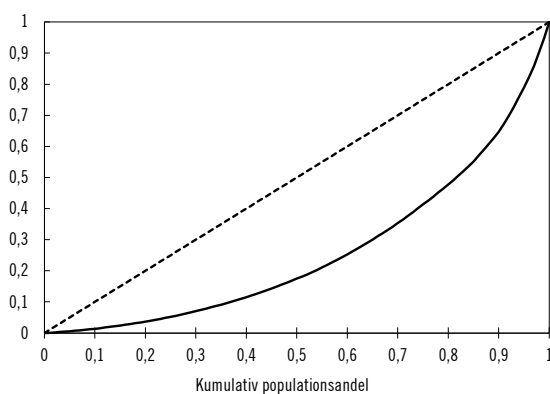
*Gini-koefficient:* Gini är det vanligast förekommande inkomstspridningsmättet och kan definieras utifrån Lorenz-kurvan. Om befolkningen sorterats i stigande ordning med avse-

ende på inkomsten visar Lorenz-kurvan sambandet mellan den kumulativa inkomstfördelningen och den kumulativa frekvensfördelningen (se diagram u.1 för ett exempel utifrån en fiktiv population). Om perfekt ekonomisk jämlikhet råder, dvs. om alla har exakt lika stora inkomster, sammanfaller Lorenz-kurvan med den räta diagonalen. Ju mer kurvan avviker från diagonalen desto ojämna är fördelningen. Om en individ har alla inkomster är kurvan lika med 0 förutom vid sista individen då den hoppar till 1.

Gini-koefficienten definieras som den dubbla ytan mellan diagonalen och den skattade Lorenzkurvan, vilket innebär att den i det första fallet är lika med noll (maximal jämlikhet) och i det andra fallet lika med ett (maximal ojämlikhet).

**Diagram u.1 Hypotetisk Lorenz-kurva**

Kumulativ inkomstandel



*Inkomströrlighet:* Inkomsternas rörlighet (M) definieras som  $M=1-R$ , där R är det s.k. Shorrocks måttet på inkomsternas rigiditet.<sup>47</sup> Spridningen kan mätas med valfritt ojämnhetsindex, men här används Gini-koefficienten. Formellt skrivs R som:

$$R = \frac{G_T}{\sum_{k=1}^T w_k G_k}, \text{ där } w_k = \frac{\bar{Y}_k}{\sum_{i=1}^T Y_i}.$$

$G_T$  avser Gini-koefficienten för den sammanlagda inkomsten under en längre period och  $G_k$  de årsvisa Gini-koefficienterna under denna period. Vikterna  $w_k$  för ett enskilt år beräknas som det aktuella årets genomsnittliga disponibelinkomst,  $\bar{Y}_k$ , som andel av inkomsterna under hela perioden.

Måttet på inkomsternas rörlighet (M) kan anta värden mellan noll (maximal orörlighet) och ett (maximal rörlighet).

### Mått på ekonomiska drivkrafter

*Marginaleffekt:* Den andel av en marginell inkomstökning som faller bort till följd av ökad skatt, ökade avgifter och minskade transfereringar. Beräkningarna utförs med hjälp av FASIT-modellen (se nedan), efter en tänkt årlig inkomstökning om 12 000 kronor. De inkomstslag som antas kunna ge upphov till margineffekter är inkomstskatter, barnomsorgsavgifter, bostadsstöd, betalt underhållsstöd, ekonomiskt bistånd och återbetalning av studielån.

*Ersättningsgrad:* Den andel av den disponibla inkomsten som hushållet får behålla när individen går från arbete till arbetslöshetsersättning, sjukpenning eller sjuk- och aktivitetsersättning. Ersättningsgraden visar hur hushållets ekonomiska standard förändras och beror på inkomster från alla i hushållet. Ersättningsgraden har beräknats med hjälp av FASIT-modellen (se nedan).

### Fördelningspolitiska nyckeltal

*Lönespridning:* Baseras på överenskommen månadslön uppräknad till heltid.

*Löneskillnader mellan kvinnor och män* kan delvis förklaras av skillnader avseende ålder, utbildningsnivå, arbetstid, sektor och yrke. SCB beräknar därför löneskillnader mellan kvinnor och män där dessa strukturella skillnader rensas bort genom s.k. standardvägning.<sup>48</sup> Den återstående oförklarade löneskillnaden kan bero på diskriminering och/eller andra icke observerbara faktorer.

*Förmögenhetskoncentration:* Andel av hela nettoförmögenhetssumman, värderad till marknadsvärde, som ägs av den hundradel av hushållen som har störst förmögenhet.

*Andel med låg ekonomisk standard:* Andelen med låg ekonomisk standard enligt ett absolut synsätt definieras som andelen individer med en ekonomisk standard understigande 60 procent

<sup>47</sup> Se Shorrocks, Income Inequality and Income Mobility, Journal of Economic Theory 19(2), 1978.

<sup>48</sup> För vidare läsning om standardvägning vid undersökning av löneskillnader mellan kvinnor och män, se Eurén och Nordin, Kvinnors och mäns löner jämförda yrke för yrke, Medlingsinstitutet, 2006.

av 1995 års prisjusterade medianinkomst. Andelen med låg ekonomisk standard enligt ett relativt synsätt definieras som andelen individer med en ekonomisk standard understigande 60 procent av medianinkomsten respektive år.

*Andel med låg materiell standard:* Alla EU-länder mäter årligen utvecklingen av andelen personer med låg materiell standard i undersökningen SILC (Statistics on Income and Living Conditions). Svår materiell deprivation, eller mycket låg materiell standard, definieras som att individen saknar förmåga (ej beroende på sitt individuella val av livsstil) inom minst fyra av nio komponenter: att möta oväntade utgifter, att åka på en veckas semesterresa, att betala skulder (lån, hyra etc.), att äta en måltid med kött, kyckling eller fisk varannan dag, att hålla hemmet tillräckligt varmt, att ha en tvättmaskin, att ha en färg-TV, att ha en telefon och att äga en bil.

*Andel som försörjs med olika typer av sociala ersättningar:* Antalet personer i åldern 20–64 år som försörjs med olika typer av sociala ersättningar räknas i s.k. helårsekvivalenter. Med helårsekvivalenter avses det antal individer som skulle kunna försörjas under ett helt år med full ersättning från sjukpenning, sjuk- och aktivitetsersättning, ersättning vid arbetslöshet och ekonomiskt bistånd. Exempelvis utgör två personer, som varit heltidsarbetslösa ett halvår var, tillsammans en helårsekvivalent. Uppgifterna har sammanställts av Finansdepartementet baserat på data från Arbetsförmedlingen, Försäkringskassan och SCB.

## Datamaterial och beräkningsmetoder

### HEK – Hushållens ekonomi

HEK är en urvalsundersökning som genomförs varje år. Urvalet består av individer som är 18 år eller äldre bland samtliga hushåll och individer som var folkbokförda i landet i slutet av undersökningsåret. Både urvalspersonen och tillhörande hushållsmedlemmar ingår i undersökningen. Uppgifterna samlas in från deklara-tionsuppgifter, telefonintervjuer och olika administrativa register. Den senaste versionen av HEK avser 2013 och i urvalet ingår ca 39 000 individer fördelade på ca 17 000 hushåll.

HEK bygger på s.k. kosthushåll. Ett kosthushåll utgörs av alla personer som bor i samma bostad och har gemensam hushållning. I kosthushållet ingår t.ex. kvarboende ungdomar. Ett

kosthushåll kan också bestå av flera generationer, syskon eller kompisar som bor tillsammans och har gemensam hushållning. Barn som bor lika mycket hos båda föräldrarna räknas till det hushåll där de är folkbokförda och ingår således endast i den ene förälderns hushåll.

### LINDA – Longitudinell individdatabas

LINDA-databasen består av ett urval om cirka tre procent av den svenska befolkningen. Till dessa urvalsindivider har eventuella hushållsmedlemmar adderats. Totalt omfattar urvalet ca 850 000 individer för år 2013. Databasen har en longitudinell struktur där de ingående individerna kan observeras vid upprepade tillfällen. För närvarande finns information för 1968–2013.

Det hushållsbegrepp som används i LINDA baseras endast på information från administrativa register och därmed skiljer sig från det som används i HEK-databasen. Som en konsekvens av detta betraktas i LINDA sammanboende par som inte är gifta eller har gemensamma barn som separata hushåll.

### EU-SILC

EU:s statistik över inkomst- och levnadsvillkor (EU-SILC) är ett instrument som syftar till att samla in aktuella och jämförbara tvärsnitts- och longitudinella mikrodata för flera väsentliga välfärdssdimensioner, t.ex. inkomst, fattigdom, social utslagning och levnadsvillkor. Instrumentet är förankrat i det europeiska statistiksystemet. Social utslagning och uppgifter om boende samlas in på hushållsnivå medan uppgifter över arbets-situation, utbildningsnivå och hälsostatus erhålls på individnivå för personer över 16 år. Inkomst-uppgifterna är huvudsakligen på individnivå.

### FASIT

För att analysera fördelningseffekter av ändrade regler i välfärdssystemen använder regeringen mikrosimuleringsmodellen FASIT. Till grund för dessa beräkningar ligger HEK-databasen. Modellen tillåter undersökningar av hur disponibel inkomst m.m. påverkas av en ändring av reglerna för beräkning av olika skatter och transfereringar. För en analys av år där utfallsdata ännu inte finns tillgängliga görs en framskrivning av de ekonomiska och demografiska

förhållanden som väntas gälla för det aktuella året (se nedan). Det är även möjligt att undersöka hur en regeländring påverkar marginaleffekter och ersättningsgrader för hushållen. Effekterna kan undersökas för olika grupper (inkomstgrupper, hushållstyper etc.) eller aggregerat till samhällsnivå.

På grund av eftersläpningen i inkomststatistiken krävs en framskrivning av HEK-data för att möjliggöra analyser av senare år. Framskrivningen görs i två steg. Först kalibreras datamaterialets urvalsvikter så att kända ändringar i befolkningsstrukturen och andra antalsuppgifter<sup>49</sup> återspeglas. Genom kalibreringen justeras det antal individer som representeras av en viss individ i datamaterialet utan att individens övriga variabelvärden påverkas. För att justera vissa inkomstvariabler med avseende på den kända utvecklingen tillämpas sedan proportionell skalning. Detta görs bl.a. för löner, kapitalvinster och övriga kapitalinkomster.

#### *Beräkning av välfärdstjänster 2012*

FASIT används för att beräkna en stor del av de offentliga individuella tjänsterna och fördela dessa till individerna. De välfärdstjänster som omfattas finns inom områdena barnomsorg, utbildning, hälso- och sjukvård, socialt skydd och fritid och kultur. För flertalet av välfärdstjänsterna inom dessa områden finns det individuuppgifter, dvs. en koppling mellan individ och tjänst med tillhörande subventionsbelopp. Av SCB:s dokumentation framgår i detalj hur beräkningarna görs. Nedan följer en kortfattad beskrivning.

*Barnomsorg:* Beräkningarna för förskola och pedagogisk omsorg använder HEK-urvalets uppgifter på individnivå om hur många månader barnet har utnyttjat barnomsorg på ett år. Kostnaderna baseras på årskostnad för en individ exklusive avgiften på kommunnivå.

*Utbildning:* Uppgifter på individnivå om omfattningen av deltagande i olika utbildningsformer och uppgifter om årskostnader används för att beräkna kostnad per studerande.

*Hälso- och sjukvård:* Läkemedelskostnaden fördelas på hela befolkningen efter kön och åldersgrupp. Landstingets kostnader för specialisttandvård fördelas jämnt över de personer som har fått tandvårdsbidrag av staten. Slutenvårdens kostnader för 2012 fördelas efter hur 2009 års kostnader fördelade sig på ålder och kön. Öppenvårdsbesöken 2012 har fördelats efter ålder och kön baserat på uppgifter från HEK-intervju och Patientregistret. Alla i respektive grupp får ett beräknat antal besök. Kostnad per besök beräknas genom att makrokostnaden divideras med uppräknat totalt antal besök.

*Socialt skydd:* För äldreomsorgen har en brukarkostnad beräknats utifrån varje kommuns totalkostnad och antal brukare i ordinärt respektive särskilt boende. Kostnadsuppgifterna hämtas från SCB:s statistikdatabas. Antalet färdtjänsttagare har fördelats på HEK så att det uppräknade antalet ska stämma överens med officiell statistik. Fördelningen sker utifrån 2008 års uppgifter om antal resor per åldersgrupp och kön. För arbetsmarknadsutbildning finns kostnadsuppgifter och individuuppgifter från Arbetsförmedlingen. Utifrån den totala kostnaden för åtgärden beräknas en dagkostnad för respektive utbildningsform. För individerna finns uppgift om antal dagar i åtgärden.

*Fritid och kultur:* Kostnader för deltagande i olika fritidsföreningars verksamhet och besök på liveframträdande som teaterföreställning, konsert, opera- balett- och dansföreställning har fördelats efter disponibel inkomst.

*Utökad inkomst:* Beräkningen av hushållens utökade inkomst baseras på de värden av välfärdstjänster som beräknats av FASIT. Värdet av äldreomsorg har dock fördelats på hushållen efter ålder och kön. Det innebär att äldreomsorg, färdtjänst och hälso- och sjukvård har fördelats försäkringsmässigt. Övriga välfärdstjänster har fördelats efter faktisk konsumtion.

<sup>49</sup> Detta gäller antal utbetalade a-kassedagar, antal föräldrapenningdagar, antal individer i arbetsmarknadspolitiska program, antal sysselsatta i olika arbetsmarknadssektorer, antal sjukpenningdagar, antal individer med sjuk- och aktivitetsersättning, antal individer med inkomstgrundad ålderspension samt antal individer med garantipension.

Tabell u.2 Nyckeltal 1995 och 2000–2013

	1995	2000	2001	2002	2003	2004	2005	2006	2007
Lönespridning (Decil9/Decil5)	1,44	1,56	1,59	1,58	1,57	1,57	1,58	1,58	1,58
- kvinnor	1,30	1,40	1,41	1,42	1,42	1,41	1,42	1,43	1,45
- män	1,57	1,69	1,72	1,69	1,68	1,68	1,68	1,69	1,66
Lön (D5kvinnor/D5män)	0,88	0,87	0,87	0,88	0,88	0,89	0,89	0,89	0,88
Kvinnors lön som andel av männens standardvägt (%)	-	93	93	93	93	93	93	93	94
Inkomstspridning (Gini)	0,227	0,294	0,266	0,258	0,253	0,258	0,271	0,287	0,307
Gini exkl. kapitalvinster	0,213	0,240	0,235	0,235	0,230	0,232	0,237	0,245	0,257
Förmögenhetskoncentration topp 1 %	-	26	25	24	24	25	25	24	23
Andel ekonomiskt utsatta (%)									
- Låg ek. standard (absolut 60)	7,3	5,4	4,8	4,6	4,2	3,9	3,8	3,3	3,2
- Låg ek. standard (relativ 60)	7,3	9,3	9,3	9,7	8,9	9,3	10,1	10,2	12,2
- Mycket låg materiell standard	-	-	-	-	-	3,0	2,3	2,1	2,2
Andel hushåll med ekonomiskt bistånd	9,9	7,2	6,4	6,0	5,9	5,9	6,1	5,8	5,6
Andel (20–64 år) som försörjs med olika sociala ersättningar (%)	23,3	20,4	20,1	20,7	20,8	21,3	21,0	20,2	17,8
Marginaleffekt (%)	-	42,6	40,7	39,8	39,9	40,4	40,0	39,4	36,4
Ersättningsgrad (%)									
- Arbetslöshet	-	78,0	78,0	79,0	80,0	80,0	80,0	77,8	74,8
- Sjukpenning	-	85,0	84,0	84,0	83,0	83,0	84,0	86,7	83,4
- Sjuk- och aktivitetsersättning	-	-	-	-	-	-	75,0	77,0	74,8
	2008	2009	2010	2011	2012	2013			
Lönespridning (Decil9/Decil5)	1,59	1,58	1,57	1,58	1,59	1,58			
- kvinnor	1,44	1,44	1,44	1,44	1,46	1,47			
- män	1,68	1,68	1,67	1,67	1,68	1,67			
Lön (D5kvinnor/D5män)	0,89	0,90	0,90	0,91	0,90	0,91			
Kvinnors lön som andel av männens standardvägt (%)	93	94	94	94	94	94			
Inkomstspridning (Gini)	0,289	0,291	0,297	0,298	0,291	0,301			
Gini exkl. kapitalvinster	0,259	0,267	0,265	0,268	0,269	0,276			
Förmögenhetskoncentration topp 1 %	-	-	-	-	-	-			
Andel ekonomiskt utsatta (%)									
- Låg ek. standard (absolut 60)	3,9	4,1	4,0	3,9	3,5	3,3			
- Låg ek. standard (relativ 60)	13,2	13,4	14,1	14,4	13,8	14,1			
- Mycket låg materiell standard	1,4	1,6	1,3	1,2	1,3	1,4			
Andel hushåll med ekonomiskt bistånd	5,7	6,2	6,2	6,0	5,7	5,7			
Andel (20–64 år) som försörjs med olika sociala ersättningar (%)	16,2	16,8	16,7	15,6	15,7	16,0			
Marginaleffekt (%)	35,7	33,3	32,8	33,6	33,4	33,3			
Ersättningsgrad (%)									
- Arbetslöshet	72,7	70,9	69,7	69,2	68,7	68,1			
- Sjukpenning	81,9	81,2	80,2	80,1	80,0	79,8			
- Sjuk- och aktivitetsersättning	73,1	72,5	71,4	71,9	72,0	71,7			

Anm. 1: På grund av ändrade beräkningskonventioner för ersättningsgrader är serierna före 2006 inte helt jämförbara med serierna 2006–2013. Se underbilagan för en beskrivning av hur ersättningsgraderna beräknas.

Anm. 2: Till följd av att SCB från och med FASIT 2011 använder en ny metod för att beräkna skattefria transfereringar skapas ett brott i serien för marginaleffekter.

Anm. 3: Från 2012 ingår inte längre introduktionsersättning i redovisningen av ekonomiskt bistånd, vilket skapar ett brott i serien för andel med ekonomiskt bistånd.

Källor: Statistiska centralbyrån, Eurostat och egna beräkningar.